



**KAPITAŁ LUDZKI**  
NARODOWA STRATEGIA SPÓJNOŚCI

UNIA EUROPEJSKA  
EUROPEJSKI  
FUNDUSZ SPOŁECZNY



# Łódzka Akademia PO KL

**Łódzka Akademia PO KL w ocenie Beneficjentów  
uczestniczących w kampanii edukacyjnej Departamentu  
ds. PO Kapitał Ludzki**

**Urząd Marszałkowski w Łodzi**  
**Departament ds. PO Kapitał Ludzki**  
*Institucja Pośrednicząca*



**Urząd Marszałkowski w Łodzi**  
Al. Piłsudskiego 8  
90-051 Łódź

**Departament ds. PO Kapitał Ludzki**  
tel.: (0-42) 663 30 80  
e-mail: pokl@lodzkie.pl



**Łódzka Akademia PO KL w ocenie Beneficjentów uczestniczących w kampanii edukacyjnej Departamentu PO  
Kapitał Ludzki**

**Spis treści**

Wstęp .....	str. 2
Metodologia .....	str. 3
Ocena spełnienia oczekiwań .....	str. 6
Ocena ogólna warsztatów dokonana przez uczestników .....	str. 7
Ocena organizacji warsztatów .....	str. 7
Ocena materiałów pomocniczych .....	str. 8
Ocena ćwiczeń .....	str. 9
Ocena umiejętności osób prowadzących .....	str. 10
Ocena czasu trwania warsztatów .....	str. 11
Ocena programu warsztatów .....	str. 11
Przydatność zagadnień warsztatów .....	str. 12
Poszerzenie tematyki warsztatów .....	str. 13
Usprawnienie procesu warsztatów .....	str. 13
Zainteresowanie warsztatami .....	str. 14
Podsumowanie .....	str. 15

**Spis ilustracji**

Wykres nr 1 – Ocena spełnienia oczekiwań beneficjentów z warsztatów 2009 .....	str. 6
Wykres nr 2 – Ocena ogólna warsztatów 2009 .....	str. 7
Wykres nr 3 – Średnie z ocen organizacji warsztatów 2009 .....	str. 7
Wykres nr 3a – Ocena organizacji warsztatów 2009 .....	str. 8
Wykres nr 4 – Ocena materiałów pomocniczych z warsztatów 2009 .....	str. 8
Wykres nr 5 – Ocena ćwiczeń zawartych w programie warsztatów 2009 .....	str. 9
Wykres nr 6 – Średnie z ocen umiejętności osób prowadzących warsztaty 2009 .....	str. 10
Wykres nr 6a – Ocena umiejętności osób prowadzących warsztaty 2009 .....	str. 10
Wykres nr 7 – Ocena czasu trwania warsztatów 2009 .....	str. 11
Wykres nr 8 – Ocena programu warsztatów 2009 .....	str. 11
Wykres nr 9 – Najbardziej przydatne części warsztatów 2009 .....	str. 12
Wykres nr 10 – Kwestie, które mogłyby poszerzyć zakres warsztatów 2009 .....	str. 13
Wykres nr 11 – Kwestie, które mogłyby usprawnić proces organizacji i prowadzenia warsztatów 2009 .....	str. 13
Wykres nr 12 – Zainteresowanie uczestnictwem w warsztatach 2009 .....	str. 14
Wykres nr 13 – Ocena Łódzkiej Akademii PO KL w I kwartale 2009 roku .....	str. 15

Załącznik nr 1 – Wzór ankiety ewaluacyjnej



## Wstęp

Łódzka Akademia PO KL to nowatorska idea spotkań informacyjno - edukacyjnych dotycząca Programu Operacyjnego Kapitał Ludzki organizowana dla beneficjentów. W pierwszym kwartale 2009 roku odbyły się dwa cykle warsztatów - dotyczące zagadnień kierowanych do projektodawców zamierzających aplikować o środki w ramach Programu Operacyjnego Kapitał Ludzki (czyli m.in.: fazy tworzenia projektu, rezultaty, zasady tworzenia budżetu i harmonogramu, kwalifikowalność wydatków, zasady wyboru projektów etc.) oraz skupiające zagadnienia związane z realizacją projektów, np.: sprawozdawczość, zasady finansowania, promocja projektu, ewaluacja etc. Ocena warsztatów, które odbyły się w I kwartale 2009 roku wypadła na bardzo dobrym poziomie. Uczestnicy stwierdzili, że warsztaty były odpowiednio nasycone treściami i informacjami, a czas ich trwania był odpowiednio długi. Jako najbardziej przydatną część warsztatów beneficjenci wskazali ćwiczenia praktyczne i podawane przykłady. W końcowej ocenie I kwartału Łódzkiej Akademii PO KL był ważny fakt, że uczestnicy nie mieli konkretnych, merytorycznych propozycji usprawnienia procesu warsztatów, co mogłoby świadczyć, że cały proces realizowany był bardzo dobrze.

W drugim kwartale Łódzka Akademia PO KL została poszerzona o dwa cykle tematyczne. Pierwszy z nich dotyczył polityk horyzontalnych Unii Europejskiej, kolejny dopasowany był do konkretnych Działań i Poddziałań w ramach PO KL. Obserwowane jest duże zainteresowanie Łódzką Akademią PO KL o czym świadczy większa ilość zgłoszeń przyjmowanych na warsztaty.

Dokładne informacje na temat warsztatów można znaleźć na stronie internetowej [www.pokl.lodzkie.pl](http://www.pokl.lodzkie.pl) w zakładce szkolenia. W zakładce rejestracja zamieszczony jest aktualny harmonogram warsztatów i formularz zgłoszeniowy. Warsztaty prowadzone są w siedzibie Centrum Obsługi Przedsiębiorcy na ul. Roosevelta 15 (Łódź), w sali konferencyjnej nr 215 na I piętrze.



## Metodologia

Od 1 kwietnia do 30 czerwca 2009 roku w **74** warsztatach przeprowadzonych w ramach Łódzkiej Akademii PO KL wzięło udział **970** beneficjentów. Warsztaty odbywały się w następujących cyklach tematycznych: **A01** - Metodologia projektowa, **A02** - Zasady dokonywania wyboru projektów, **A03** - Generator wniosków aplikacyjnych, **A04** - Dokumenty programowe, **A05** - Wskaźniki i rezultaty, **A06** - Budżet i harmonogram w projekcie, **A07** - Umowa o dofinansowanie, **B01** - Pomoc publiczna w ramach PO KL, **B02** - Wniosek beneficjenta o płatność, **B03** - Promocja projektów, **B04** – Ewaluacja. **C1** – Rozwój społeczeństwa informacyjnego, **C2** – Zrównoważony rozwój, **C3** – Innowacyjność, **C4** – Równość szans, **D02** - Poddziałanie 8.1.2, **D03** - Poddziałanie 8.1.2\*, **D06** - Poddziałanie 9.1.1, **D07** - Poddziałanie 9.1.2, **D09** - Działanie 9.2\*

Uczestnicy mieli możliwość oceny i wyrażenia swojej opinii o warsztatach, w których brali udział. Narzędziem oceny warsztatów jest ankieta ewaluacyjna dołączana do materiałów pomocniczych rozdawanych podczas spotkań. Ankieta zbudowana jest z 12 pytań, które należą do grupy pytań ilościowych i jakościowych:

- pytania (nr 1,2,3,4,5,6) ze skalą od 1 – bardzo źle do 6 - celująco;
- pytania (nr 7,8) z kafeterią wyboru;
- pytania otwarte (nr 9,10,11);
- pytania wielokrotnego wyboru (nr 12).

Uczestnicy w pytaniach od numeru 1 do 8 oceniali warsztaty pod kątem praktycznym, merytorycznym i organizacyjnym. W pytaniach od numeru 9 do 11 uczestnicy wskazywali, która część warsztatów była najbardziej przydatna, o jakie zagadnienia można poszerzyć warsztaty lub jakie kwestie mogą usprawnić proces organizacji i prowadzenia warsztatów. Natomiast w pytaniu numer 12 uczestnicy wskazywali warsztaty najbardziej interesujące dla siebie, biorąc pod uwagę cały cykl warsztatów edukacyjnych Łódzkiej Akademii PO KL.

Ocena warsztatów została uzyskana poprzez analizę ankiet ewaluacyjnych uzyskanych od uczestników warsztatów biorących udział w Łódzkiej Akademii PO KL w drugim kwartale 2009 roku. Ogólna metodologia pozyskiwania wyników oraz ich opracowania polegała przede wszystkim na:

---

\* projekty współpracy ponadnarodowej



- pogrupowaniu ankiet z danego cyklu warsztatów;
- zliczeniu średnich w pytaniach ankietowych z zastosowaniem skali od 1 do 6 (niektóre oceny posiadały składowe, z których należało wyprowadzić średnią, aby uzyskać ocenę ogólną), sum w pytaniach z kafeterią wyboru, otwartych i wielokrotnego wyboru oraz utworzeniu kategorii głównych ze wszystkich odpowiedzi uzyskanych z pytań otwartych;
- utworzeniu wykresów z poszczególnymi ocenami uzyskanymi po analizie odpowiedzi z pytań ankietowych;
- utworzeniu wykresu zbiorczego do przedstawienia ostatecznej oceny warsztatów z wyliczenia ogólnych ocen średnich z uzyskanych wcześniejszych ocen.

Do analizy oceny warsztatów z II kwartału 2009 roku zostały wykorzystane dane z 771 ankiet ewaluacyjnych.

W **cyklu A** wzięły udział 554 osoby w warsztatach dotyczących następujących zagadnień:

- warsztat A01 - Metodologia projektowa - odbył się 4 razy i wzięło w nim udział 80 osób (zebrano 57 ankiet);
- warsztat A02 - Zasady dokonywania wyboru projektów - odbył się 6 razy i wzięło w nim udział 85 osób (zebrano 69 ankiet);
- warsztat A03 - Generator wniosków aplikacyjnych - odbył się 3 razy i wzięło w nim udział 59 osób (zebrano 45 ankiet);
- warsztat A04 - Dokumenty programowe - odbył się 2 razy i wzięły w nim udział 33 osoby (zebrano 21 ankiet);
- warsztat A05 - Wskaźniki i rezultaty - odbył się 7 razy i wzięło w nim udział 119 osób (zebrano 75 ankiet);
- warsztat A06 - Budżet i harmonogram w projekcie - odbył się 6 razy i wzięło w nim udział 119 osób (zebrano 93 ankiety);
- warsztat A07 - Umowa i dofinansowanie - odbył się 4 razy i wzięło w nim udział 59 osób (zebrano 45 ankiet);

W **cyklu B** wzięło udział 241 osób w warsztatach dotyczących czterech tematów:

- warsztat B01 - Pomoc publiczna w ramach PO KL - odbył się 4 razy i wzięło w nim udział 61 osób (zebrano 44 ankiety);



- warsztat B02 - Wniosek beneficjenta o płatność - odbył się 7 razy i wzięły w nim udział 92 osoby (zebrano 73 ankiety);
- warsztat B03 - Promocja projektów - odbył się 3 razy i wzięło w nim udział 57 osób (zebrano 47 ankiet);
- warsztat B04 - Ewaluacja - odbył się 2 razy i wzięło w nim udział 31 osób (zebrano 26 ankiet).

W **cyklu C** odnoszącym się do polityk horyzontalnych wzięło udział 199 osób. W ramach tego cyklu odbyło się 16 warsztatów poruszających następujące zagadnienia: Rozwój społeczeństwa informacyjnego (C01), Zrównoważony rozwój (C02), Innowacyjność (C03), Równość szans (C04). Zebrano 139 ankiet.

W **cyklu D** wzięło udział 36 osób w następujących warsztatach: Poddziałanie 8.1.2 (D02), Poddziałanie 8.1.2\* (D03) – projekty ponadnarodowe, Poddziałanie 9.1.1 (D06), Poddziałanie 9.1.2 (D07), Działanie 9.2\* (D09) – projekty ponadnarodowe. Zebrano 32 ankiety.

Biorąc pod uwagę ilość uczestników warsztatów (970) oraz ilość uzyskanych ankiet (771), należy wyjaśnić, że różnica między tymi ilościami wynika z faktu, że nie wszyscy uczestnicy oddali ankiety ewaluacyjne. Różnicę między ilością uczestników a oddanymi ankietami widać również w wynikach opracowania pytania numer 7 i 8. Ta różnica wynika z faktu, że uczestnicy czasami nie odpowiadali na wszystkie pytania ankietowe. Dlatego też w analizie danych zastosowane są przybliżone oceny warsztatów z poszczególnych kategorii ocen. Taka sytuacja może działać na niekorzyść badania, gdyż istnieje ryzyko zaniżonego wyniku analizy.

Na ogólną ocenę warsztatów składają się szczegółowe oceny uzyskane z odpowiedzi uczestników. Przedstawione kategorie ocen zostały zaczerpnięte z tematyki pytań ankietowych, zatem ich dalsza analiza ukazana jest w następujących kategoriach:

1. Spełnione oczekiwania beneficjentów;
2. Ogólna ocena warsztatów;
3. Organizacja warsztatów (średnia wynika ze składowej ocen procesu rejestracji, sali wykładowej i sprzętu);
4. Materiały pomocnicze;
5. Przeprowadzone ćwiczenia;

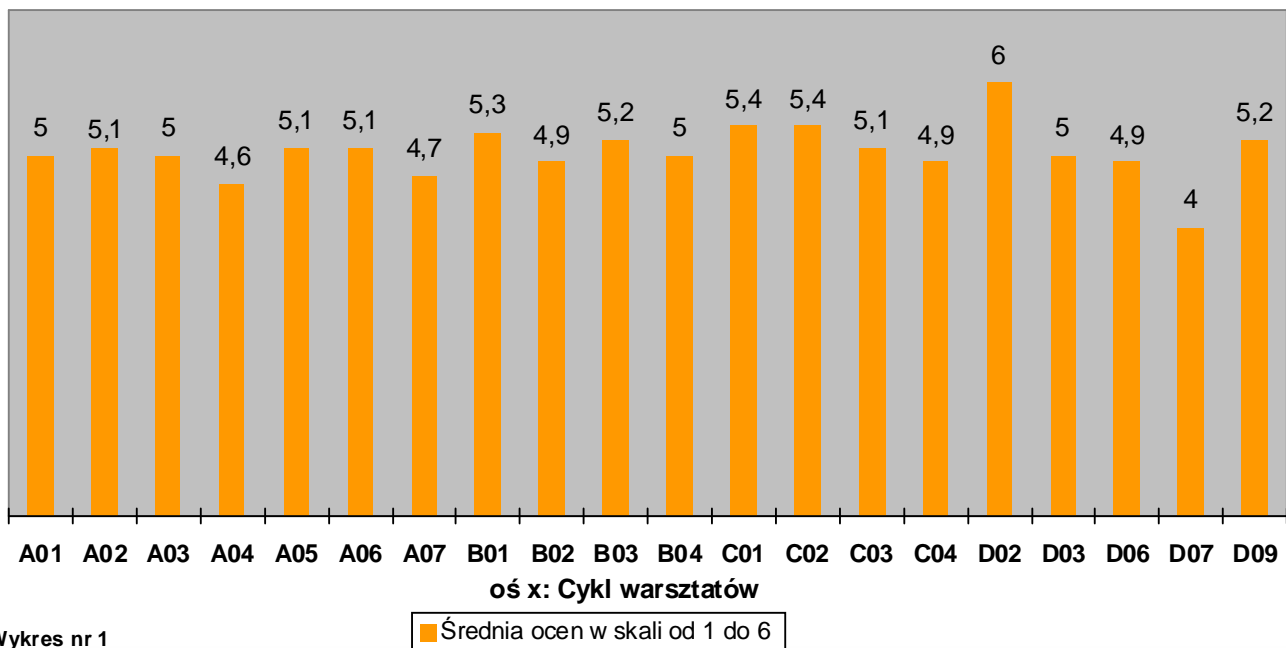


6. Umiejętności prowadzącego (średnia wynika ze składowej oceny wiedzy merytorycznej i umiejętności przekazywania tej wiedzy przez prowadzącego);
7. Czas trwania warsztatów;
8. Program warsztatów.

#### Ad. 1

Spełnienie oczekiwań beneficjentów przedstawia wykres nr 1, który został sporządzony na podstawie średnich z danego cyklu warsztatów. Z analizy ankiet wynika, że w największym stopniu oczekiwania beneficjentów spełnił warsztat D02 Poddziałanie 8.1.2 ze średnią ocen 6, natomiast w najmniejszym stopniu oczekiwania uczestników spełnił warsztat D07 Poddziałanie 9.1.2 ze średnią ocen 4,0. Wysoką średnią uzyskały warsztaty: C01 – Rozwój społeczeństwa informacyjnego, C02 – Zrównoważony rozwój, B01 – Pomoc publiczna w ramach PO KL, D09 – Działanie 9.2\*. Podkreślić należy fakt, że warsztaty spełniły oczekiwania uczestników w stopniu bardzo dobrym. Z analizy wykresu wynika, że cykl C uzyskał najwyższą średnią – 5,2 spośród pozostałych warsztatów ocenianych w tym pytaniu.

Ocena spełnienia oczekiwań beneficjentów dot. warsztatów  
w II kwartale 2009 r.

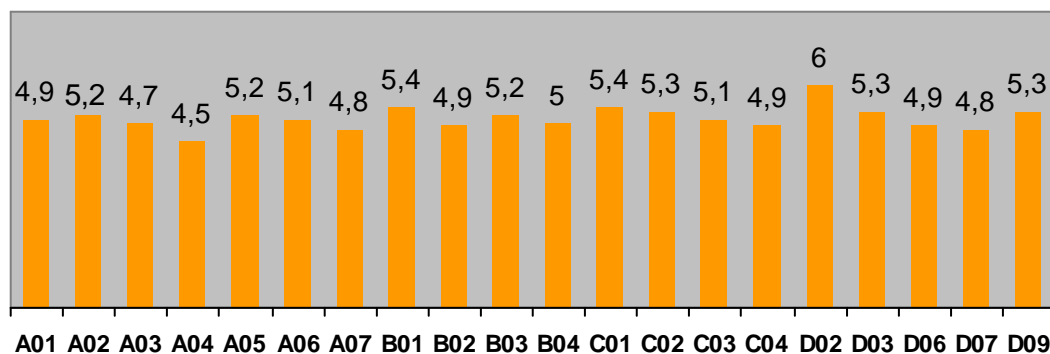




## Ad. 2

Ogólna ocena warsztatów została uzyskana z obliczenia średniej ocen z ankiet (wykres nr 2). Najwyższą ocenę ogólną 6 w skali od 1 do 6 otrzymał warsztat D02 Poddziałanie 8.1.2, a najniższą 4,5 warsztat A04 Dokumenty programowe.

Ocena ogólna cyklu warsztatów w II kwartale 2009 r.



oś x: Cykl warsztatów

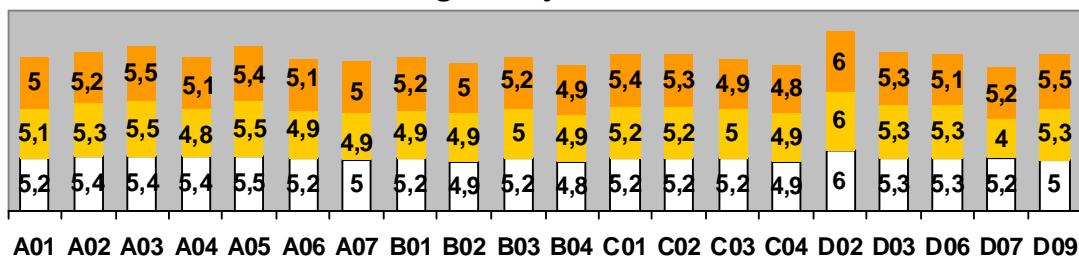
Wykres nr 2

■ Średnia ocen w skali od 1 do 6

## Ad 3.

Organizacja warsztatów została oceniona na podstawie odpowiedzi uczestników na pytanie numer 3, które zostało podzielone na trzy elementy obejmujące: proces rejestracji, salę wykładową i sprzęt (multimedialny). Z analizy wynika (wykres nr 3), że proces rejestracji i sprzęt multimedialny uzyskał taką samą średnią 5,2. Nieco niżej oceniona została sala wykładowa (wyposażenie) otrzymując średnią 5,1.

Ocena organizacji warsztatów 2009



oś x: Cykl warsztatów

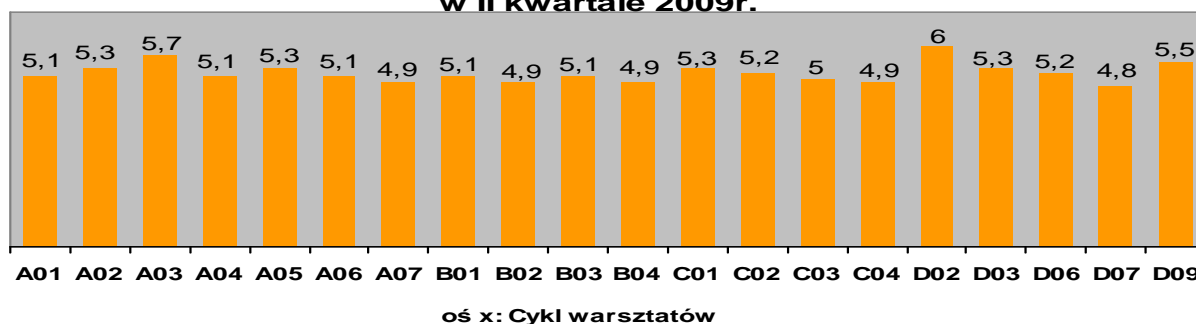
Wykres nr 3

□ Sprzęt multimedialny ■ Sala wykładowa ■ Proces rejestracji



Natomiast ogólna ocena organizacji warsztatów ukazana jest na wykresie nr 3a. Przedstawione dane stanowią średnią ocen z procesu rejestracji, oceny sali wykładowej oraz sprzętu (multimedialnego). Najwyżej ocenione zostały warsztaty D02 - 6 w skali od 1 do 6 oraz A03 - 5,7, natomiast nieco niżej 4,8 - warsztat D07. Warto podkreślić, iż organizacja na wszystkich zajęciach przebiega w ten sam sposób, a różnice w ocenie mogą wynikać, ze subiektywnych odczuć, na które wpływ mogły mieć np. godzina prowadzenia warsztatów, warunki atmosferyczne panujące tego dnia, tematyka warsztatu itp.

**Ogólna ocena organizacji cyklu warsztatów  
w II kwartale 2009r.**



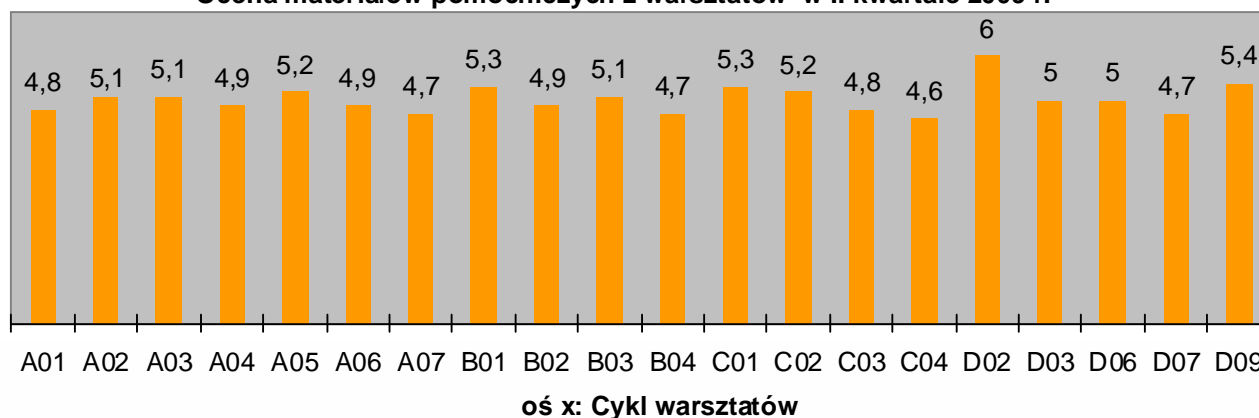
Wykres nr 3a

■ Średnia ocen organizacji warsztatów

#### Ad. 4

Beneficjenci uczestniczący w warsztatach otrzymują materiały pomocnicze (np.: prezentacje z warsztatów, ćwiczenia praktyczne do rozwiązania itp.), których ocena została uwzględniona w ankiecie. Wyniki przedstawione są na wykresie nr 4.

**Ocena materiałów pomocniczych z warsztatów w II kwartale 2009 r.**



Wykres nr 4

■ Średnia ocen w skali od 1 do 6



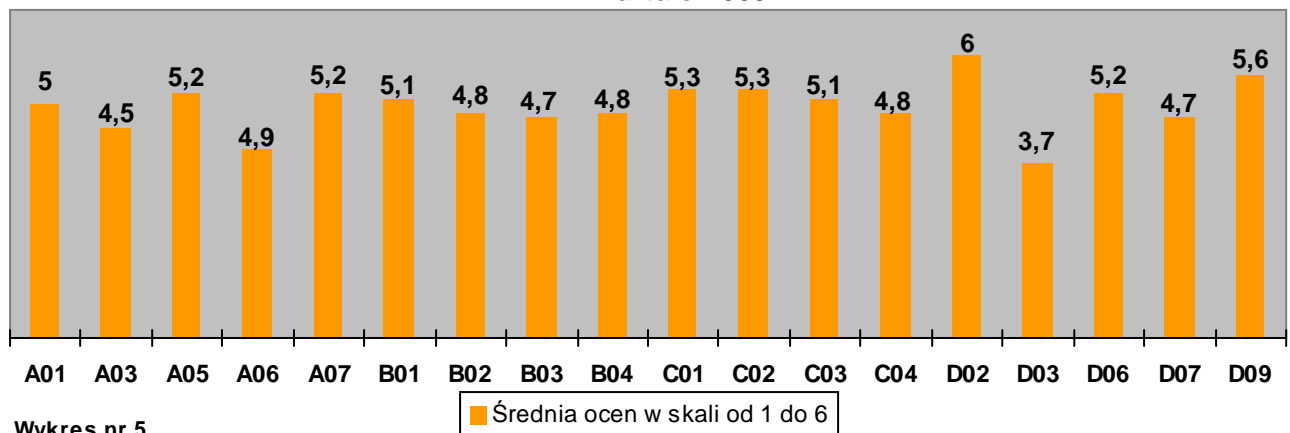
Uczestnicy najlepiej ocenili materiały otrzymane na warsztacie D02 – Poddziałanie 8.1.2 na 6 pkt. w skali od 1 do 6, a najmniejszą ocenę 4,6 pkt. otrzymały materiały z zakresu warsztatów C04 - Równość szans.

#### Ad. 5

Ocena ćwiczeń przeprowadzonych w ramach warsztatów jest jednym z najważniejszych elementów oceny ogólnej. Ocena ćwiczeń z warsztatów prezentowana jest na wykresie nr 5.

Ze wszystkich odbywających się warsztatów mających w swoim programie ćwiczenia, uczestnicy najlepiej oceniają ćwiczenia przeprowadzane w ramach warsztatu D02 Poddziałanie 8.1.2 na 6 pkt w skali od 1 do 6. Natomiast najniższą ocenę 3,7 pkt. uzyskały ćwiczenia z warsztatów D03 Poddziałanie 8.1.2\*. Ćwiczenia prowadzone w ramach cyklu D dotyczą formułowania celów i pomysłów na projekt. Różnice w ocenie mogą wynikać z faktu, że tematyka warsztatu D03 (projekty współpracy ponadnarodowej) jest stosunkowo trudna w porównaniu do reszty warsztatów.

**Ocena ćwiczeń zawartych w programie warsztatów  
w II kwartale 2009 r.**



Wykres nr 5

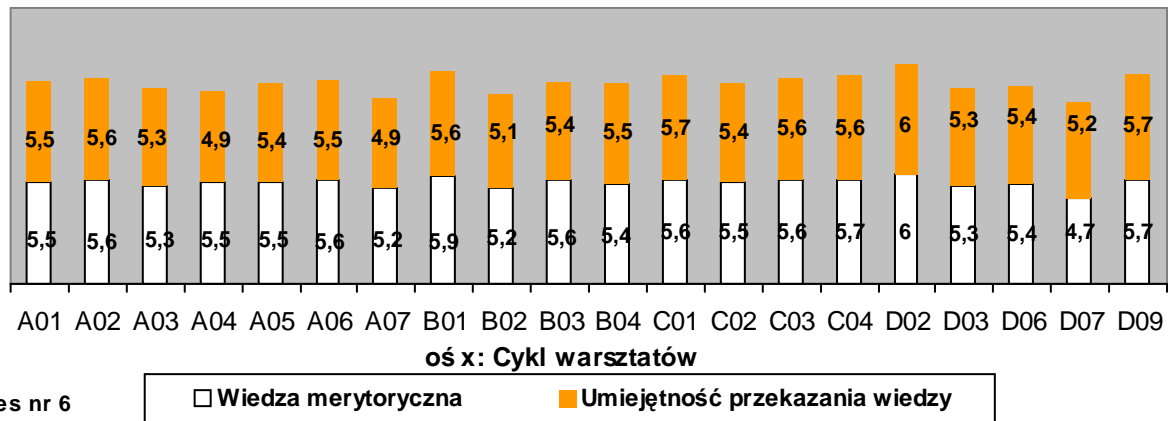
#### Ad 6.

Ostatnim elementem oceny ogólnej warsztatów z serii ocen średnich (odpowiedzi uczestników udzielane za pomocą skali od 1 do 6) jest wiedza merytoryczna i umiejętność przekazania tej wiedzy. Należy zwrócić uwagę, że Łódzka Akademia PO KL prowadzona jest przez różnych pracowników.

\* projekty współpracy ponadnarodowej

Wyniki umieszczone na wykresie nr 6 pokazują, że elementy oceny ogólnych umiejętności edukacyjnych osób prowadzących warsztaty są na bardzo wysokim poziomie.

**Ocena umiejętności osób prowadzących warsztaty w II kwartale 2009 r.**

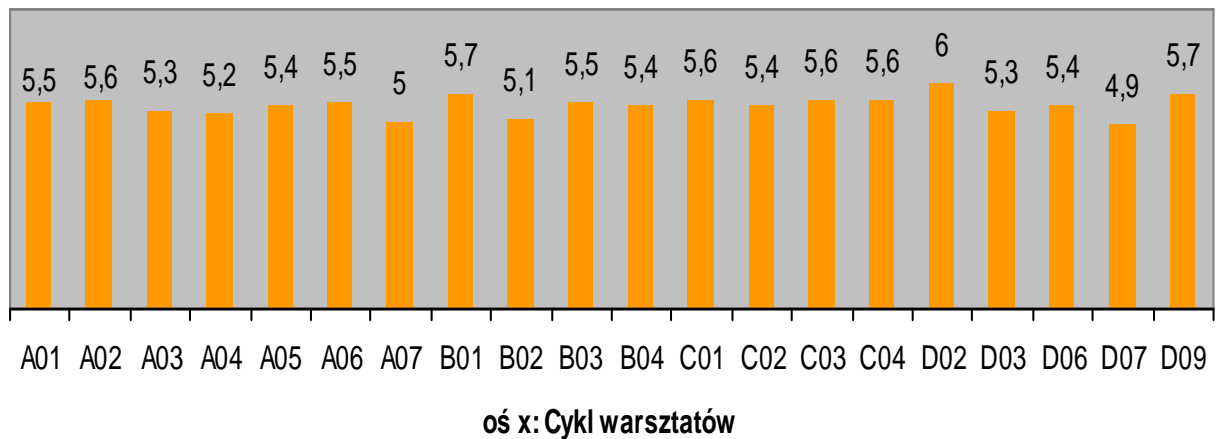


Wykres nr 6

Z wykresu nr 6 wynika, że najlepiej oceniana na 6 w skali od 1 do 6 jest wiedza merytoryczna i umiejętności jej przekazania przez prowadzącego warsztat D02 Poddziałanie 8.1.2. Natomiast nieco niższe oceny otrzymali prowadzący warsztaty A07 Umowa o dofinansowanie ze średnią ocen 5,2 za wiedzę merytoryczną i 4,9 za umiejętność jej przekazania. Ogólna ocena umiejętności prowadzenia warsztatów przedstawiona jest na wykresie nr 6a. Wynika z niej, że najlepsze umiejętności edukacyjne wykazują prowadzący warsztaty D02 Poddziałanie 8.1.2. z oceną 6. Pozostałe oceny umiejętności prowadzących są powyżej oceny bardzo dobrej<sup>1</sup> i w stosunku do poprzedniego kwartału prowadzenia Łódzkiej Akademii PO KL wyniki dotyczące umiejętności edukacyjnych przedstawiają się dużo lepiej (powyżej średniej 5). W I kwartale jedynie cztery warsztaty: A01, A02, A06 i B04 uzyskały średnią powyżej 5,0. W pozostałych warsztatach umiejętności prowadzących warsztaty zostały ocenione na 4,9.

<sup>1</sup> Wyjątek stanowi warsztat D07 ze średnią 4,9

### Ogólna ocena umiejętności prowadzenia warsztatów w II kwartale 2009 r.

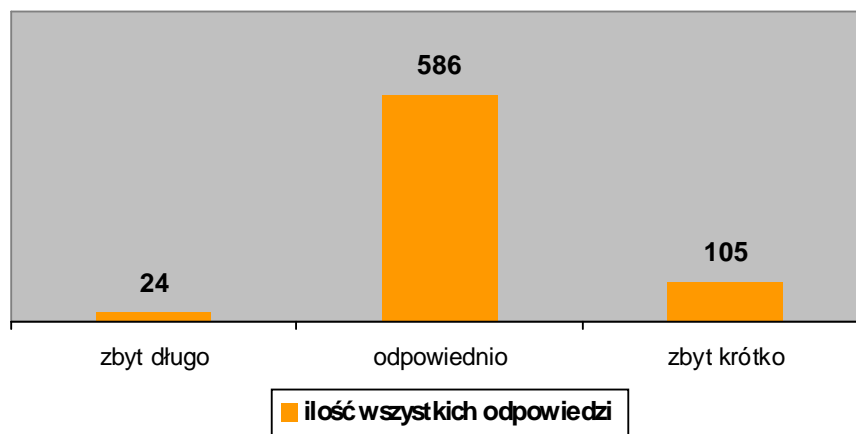


Wykres nr 6a

■ Średnia ocen umiejętności prowadzących warsztaty 2009

Jak już wcześniej zostało podkreślone na ocenę części organizacyjnej składa się również czas trwania warsztatów i ich program. Beneficjenci, którzy wzięli udział w warsztatach określili proporcje czasu poświęconego na prezentację warsztatu. Z podsumowania wszystkich warsztatów pod względem oceny czasu ich trwania (wykres nr 7) wynika, że 586 uczestników uznało czas przeznaczony na przeprowadzenie warsztatów za odpowiedni, 105 uczestników uważa, że warsztaty trwają zbyt krótko, a 24 osoby stwierdziły, że czas trwania warsztatów jest zbyt długi.

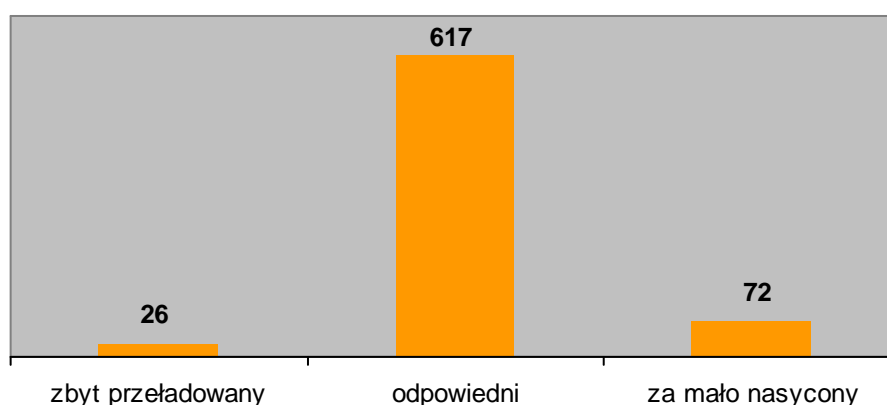
### Ocena czasu trwania warsztatów - II kwartał 2009 r.



Wykres nr 7

Oprócz czasu trwania warsztatów, uczestnicy Łódzkiej Akademii PO KL oceniali również program warsztatów pod względem nasycenia treściami. Analizując odpowiedzi wszystkich uczestników (wykres nr 8), 617 uczestników uznało, że program warsztatów jest odpowiednio nasycony, 72 osób uważa, że program warsztatów jest za mało nasycony, a 26 beneficjentów stwierdziło, że program warsztatów jest zbyt przeładowany.

#### Ogólna ocena programu cyklu warsztatów - II kwartał 2009 r.



Wykres nr 8

■ ilość wszystkich odpowiedzi

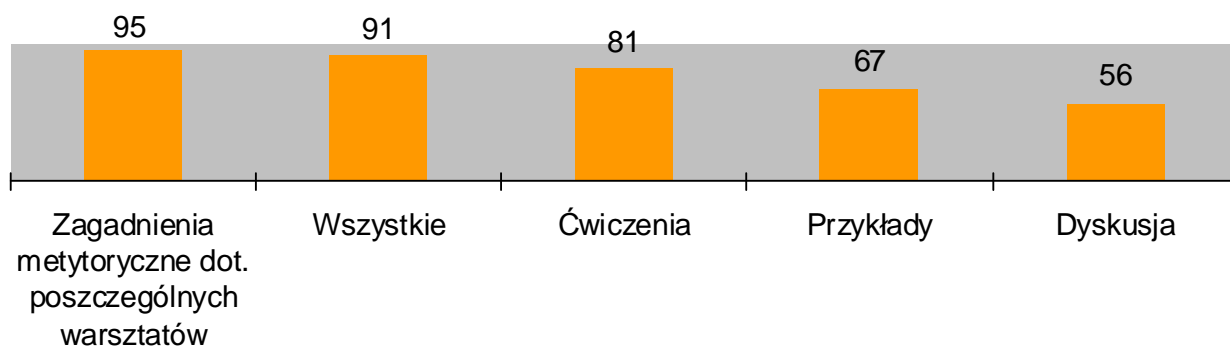
Istotną częścią (szczególnie dla ciągłego doskonalenia procesu warsztatów) oceny ogólnej warsztatów było również wskazanie przez beneficjentów propozycji:

- najbardziej przydatnej części danego warsztatu;
- zagadnień, o które można poszerzyć warsztaty;
- kwestii, jakie mogą usprawnić proces organizacji i prowadzenia warsztatów.

Na pytanie numer 9 dotyczące najbardziej przydatnej części danego warsztatu padło 390 odpowiedzi. Do pytania numer 10 uczestnicy podali 89 propozycje zagadnień, o które mógłby być poszerzone warsztaty. Natomiast na pytanie numer 11 uzyskanych zostało 26 odpowiedzi w formie propozycji, jakie mogłyby usprawnić proces organizacji i prowadzenia warsztatów. Uczestnicy wskazali w ankietach propozycje najbardziej przydatnych części danych warsztatów (wykres nr 9). 95 osób uznało, że najbardziej przydatną częścią warsztatów są zagadnienia merytoryczne dotyczące treści

poszczególnych warsztatów (część teoretyczna). Beneficjenci wskazują także prowadzenie ćwiczeń związanych z tematyką zajęć - 81 propozycji. Dużą liczbę stanowią również odpowiedzi 91 uczestników, że wszystkie części warsztatów są niezwykle przydatne. W stosunku do ubiegłego kwartału można wysunąć wniosek, że beneficjenci większą uwagę przywiązują do informacji merytorycznych. W I kwartale 2009 roku uczestnicy wskazywali jako najbardziej przydatne części warsztatów przykłady i ćwiczenia praktyczne, natomiast w tym skupili się na zagadnieniach merytorycznych.

### Najbardziej przydatne części warsztatów w II kwartale 2009 r.



Wykres nr 9

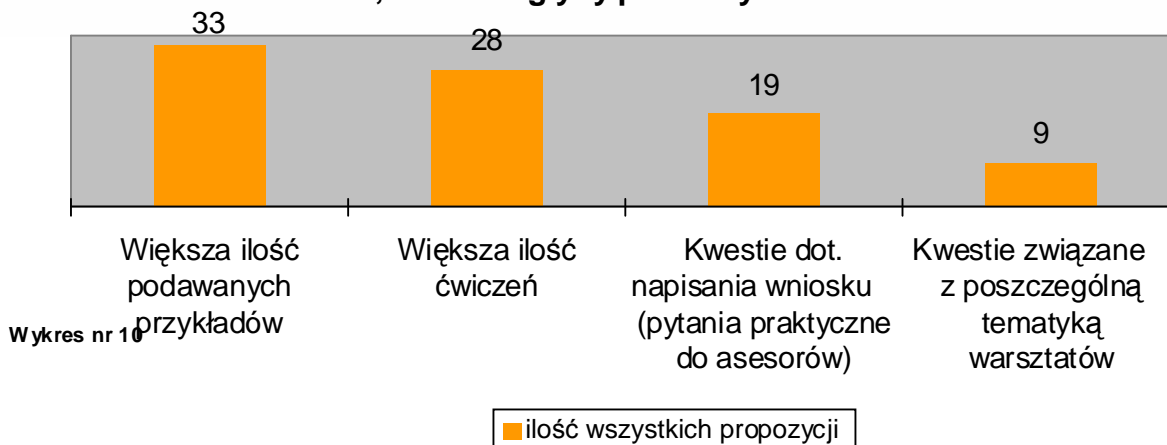
■ ilość wszystkich propozycji

Propozycje poszerzenia tematyki warsztatów (wykres nr 10) - biorąc pod uwagę wszystkie warsztaty - dotyczą przede wszystkim wprowadzenia większej ilości podawanych przykładów – 33 głosy oraz większej liczby ćwiczeń – 28 głosów. Parametry te są niższe niż w ubiegłym kwartale<sup>2</sup> lecz niezmiennym jest fakt, że beneficjenci chcieliby poszerzyć zakres warsztatów o większą liczbę ćwiczeń i przykładów.

<sup>2</sup> Liczba odpowiedzi dotycząca zwiększenia ilości ćwiczeń na warsztatach w I kwartale 2009 r. – 62



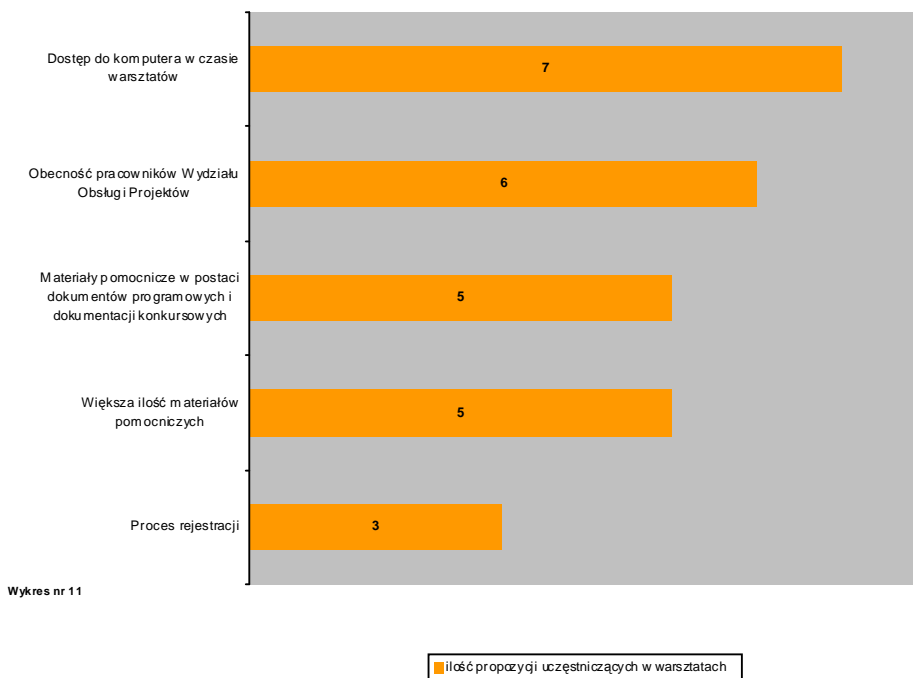
### Kwestie, które mogłyby poszerzyć zakres warsztatów



Wykres nr 10

Natomiast najmniejszą część wszystkich propozycji stanowiły kwestie dotyczące usprawnienia procesu organizacji i prowadzenia warsztatów – 26 propozycji (wykres nr 11). Największą ilość propozycji w tym zakresie zdobyło zorganizowanie dostępu do komputera podczas warsztatów – 7 propozycji, kolejno: obecność pracowników Wydziału Obsługi Projektów – 6 propozycji, otrzymanie dokumentów programowych i dokumentacji konkursowej – 5 propozycji oraz 3 propozycje dotyczące usprawnienia procesu rejestracji.

### Kwestie, które mogą usprawnić proces organizacji i prowadzenia warsztatów w 2009 r.



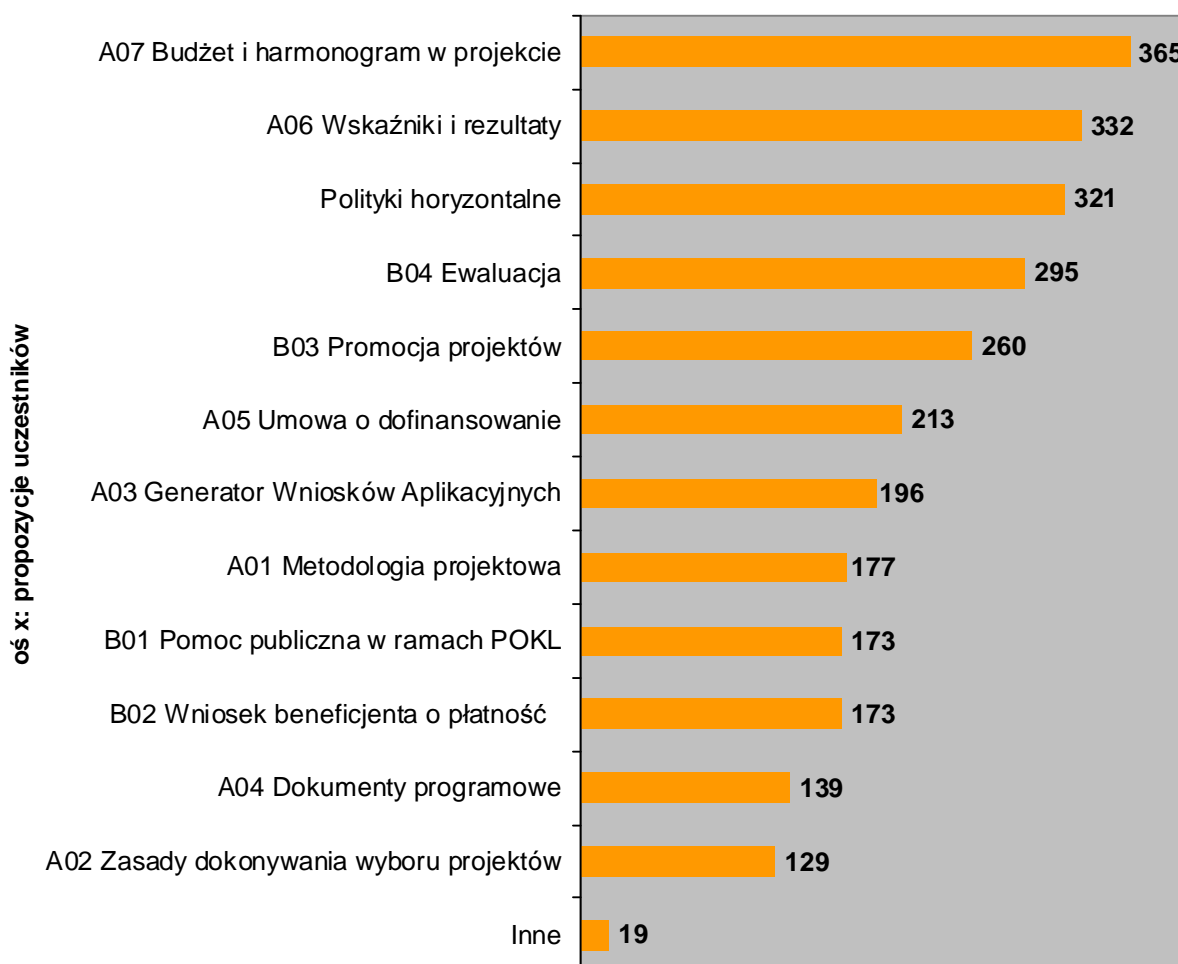
Wykres nr 11





Dopełnieniem oceny ogólnej jest wskazanie przez beneficjentów warsztatów, którymi są szczególnie zainteresowani i w których chcieliby uczestniczyć. Wyniki te prezentuje wykres nr 12.

### Zainteresowanie uczestnictwem w warsztatach 2009



Wykres nr 12

■ ilość chętnych osób do uczestnictwa w warsztatach

Z analizy danych wynika, że wszystkie warsztaty cieszą się dużym zainteresowaniem. Jednak w tym zakresie na pierwsze miejsce wysuwa się warsztat B04 Ewaluacja w projekcie z liczbą 331 osób chętnych do uczestnictwa. Również na warsztat B03 Promocja projektów jest 291 chętnych. Natomiast nieco mniejszą popularnością cieszy się warsztat z Generators Wniosków Aplikacyjnych z liczbą 129 chętnych. Być może jest to spowodowane tym, że w I kwartale 2009 roku warsztat ten



cieszył się bardzo dużą frekwencją uczestników, którzy po raz pierwszy aplikowali o dofinansowanie projektów w ramach PO KL, a w kolejnych edycjach Łódzkiej Akademii PO KL beneficjenci chcieliby poszerzyć swoją wiedzę z zakresu realizacji i rozliczenia projektu.

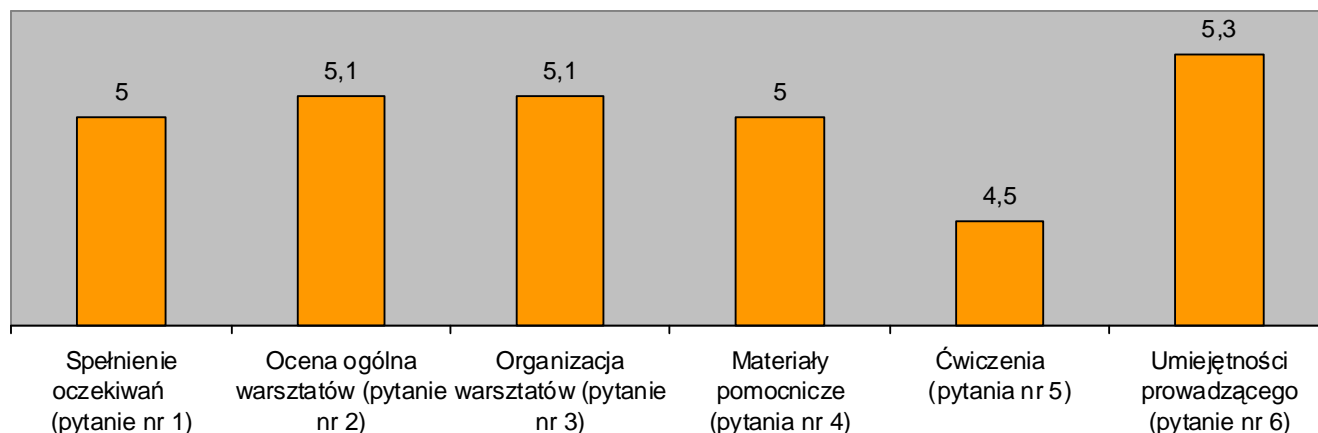
## Podsumowanie

Powyższe sprawozdanie z analizy ankiet ewaluacyjnych dotyczące warsztatów, które odbyły się w drugim kwartale 2009 roku przedstawia przybliżoną ocenę cyklu warsztatów Łódzkiej Akademii PO KL. Oceny tej dokonali uczestnicy tegorocznych warsztatów posługując się przede wszystkim skalą od 1 - „bardzo źle” do 6 - „celująco”, wyborem podanych odpowiedzi oraz własnymi wnioskami w ocenie warsztatów.

Całość warsztatów w II kwartale 2009 r. została oceniona bardzo dobrze. Ocena Łódzkiej Akademii PO KL przedstawiona jest za pomocą następujących kategorii ocen (m.in. wykres nr 13), z których można wysnuć następujące wnioski:

- udział w warsztatach spełnił oczekiwania uczestników na ocenę 5,0 w skali od 1 do 6;
- uczestnicy ocenili ogólnie warsztaty na ocenę 5,1 w skali od 1 do 6;
- organizacja warsztatów, na którą składały się trzy części (proces rejestracji; sala wykładowa; sprzęt multimedialny) otrzymała ocenę 5,1 w skali od 1 do 6;
- materiały pomocnicze zostały ocenione przez uczestników na ocenę 5,0 w skali od 1 do 6;
- przeprowadzane ćwiczenia podczas większości warsztatów otrzymały ocenę 4,5 w skali od 1 do 6;
- umiejętności osób prowadzących warsztaty to najbardziej cenione kryterium przez uczestników z oceną 5,3 w skali od 1 do 6.

### Średnia końcowej oceny cyklu warsztatów w II kwartale 2009 r.



oś x: zbiór odpowiedzi ankietowych w skali od 1 - "bardzo źle" do 6 - "celująco"

■ Średnia ocen wszystkich warsztatów

Wykres nr 12

86 % uczestników stwierdziło, że warsztaty są odpowiednio nasycone treściami i informacjami. 10 % beneficjentów uznało, że zajęcia są za mało nasycone. Uczestnicy stwierdzili niemal jednogłośnie (82 %), że czas trwania warsztatów jest odpowiednio długi. Natomiast najistotniejsze wyniki przedstawiają zebrane propozycje uczestników co do potrzeb edukacyjnych.

Za najbardziej przydatną część warsztatów uczestnicy uznali zagadnienia merytoryczne dotyczące treści poszczególnych zajęć. Ponadto uczestnicy wyrazili opinię, że wszystkie części warsztatów są ważne, biorąc pod uwagę proces aplikowania o środki w ramach PO KL. Opinia ta różni się od propozycji beneficjentów z poprzedniego kwartału, gdzie wskazywali oni przede wszystkim ćwiczenia praktyczne i przykłady jako najbardziej przydatne części warsztatów.

Podstawowym wnioskiem jest fakt, że uczestnikom Łódzkiej Akademii PO KL zależy przede wszystkim na wiedzy i umiejętnościach praktycznych. Podobnie jak w I kwartale w końcowej ocenie Łódzkiej Akademii PO KL uczestnicy warsztatów nie mieli konkretnych, merytorycznych propozycji usprawnienia procesu warsztatów, co mogłoby świadczyć, że obecny proces realizowany jest bardzo dobrze. Jedynie 1 % (7 osób) beneficjentów wyraził potrzebę dostępu do komputera w trakcie trwania warsztatów.



Na bardzo dobrą ocenę zajęć wpływa również fakt, że uczestnictwo w warsztatach cieszy się ogromnym zainteresowaniem. Podobnie jak w I kwartale beneficjenci wyrażają duże zainteresowanie uczestnictwem w każdym z cykli Akademii PO KL. Szczególne zainteresowane w II kwartale 2009 roku zorientowane jest na ewaluację i promocję projektów.

Całość wyników przedstawionych w analizie podsumowującej I i II kwartał pozwala stwierdzić, że Łódzka Akademia PO KL odgrywa istotną rolę w procesie edukacji potencjalnych beneficjentów, a jej idee i cele realizowane są w ocenie uczestników na bardzo dobrym poziomie.