

KURS ONLINE

edu.ngo.pl

Jak założyć organizację pozarządową?



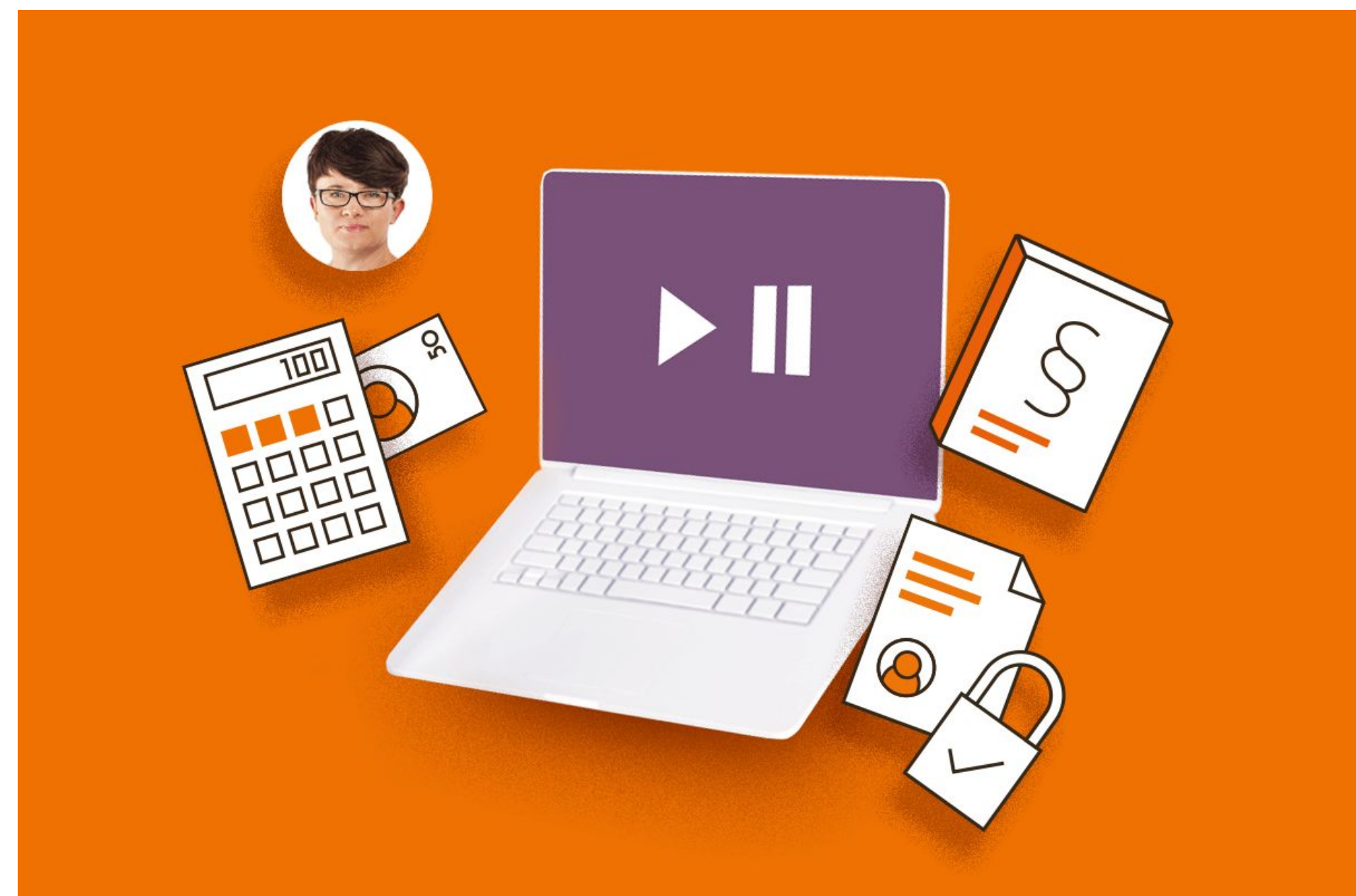
Aneta Krawczyk
ngo.pl



WEBINAR PROWADZI**Aneta Krawczyk**

Konsultantka i trenerka organizacji społecznych. Od ponad 20 lat związana z warszawskim sektorem organizacji pozarządowych, członkini zespołu poradnik.ngo.pl. Koordynatorka kilkunastu edycji Inkubatora dla organizacji pozarządowych (rocznego projektu edukacyjno-rozwojowego dla młodych organizacji w Warszawie).

Doradza i szkoli w zakresie zakładania, prowadzenia organizacji pozarządowych: formalno-prawnych aspektów działalności, tworzenia projektów i wniosków o dotacje. Autorka publikacji i artykułów poradniczych dla stowarzyszeń i fundacji.



Plan spotkania

CZĘŚĆ 1

Poznasz podstawy

- pojęcia (organizacja pozarządowa, stowarzyszenie, fundacja), akty prawne
- podobieństwa, różnice (stowarzyszenie a fundacja)

CZĘŚĆ 2

Jak założyć organizację

- rejestracja krok po kroku

CZĘŚĆ 3

Co trzeba wiedzieć rozpoczynając działalność

- siedziba, księgowość, obowiązki, fundusze itd.

WEBINAR Jak założyć organizację pozarządową

ngo.pl

Podstawy działalności społecznej

Akty prawne

- Ustawa z dnia 7 kwietnia 1989 r. prawo o stowarzyszeniach
- Ustawa z dnia 6 kwietnia 1984 r. o fundacjach
- Ustawa z dnia 20 sierpnia 1997 r. o Krajowym Rejestrze Sądowy
- Ustawa z dnia 24 kwietnia 2003 r. o działalności pożytku publicznego i o wolontariacie
- Ustawa z dnia 29 września 1994 r. o rachunkowości
- wiele innych

Więcej: poradnik.ngo.pl/biblioteka-aktow-prawnych



ngo.pl

Czym jest organizacja pozarządowa

Organizacja pozarządowa

Organizacjami pozarządowymi są, niebędące jednostkami sektora finansów publicznych, w rozumieniu przepisów o finansach publicznych, i niedziałające w celu osiągnięcia zysku, osoby prawne lub jednostki nieposiadające osobowości prawnej utworzone na podstawie przepisów ustaw, w tym fundacje i stowarzyszenia, z zastrzeżeniem ust. 4.

art. 3 ustawy o działalności pożytku publicznego i o wolontariacie

Podstawowe formy prawne organizacji

- stowarzyszenie (w tym stowarzyszenie zwykłe)
- fundacja
- kluby sportowe i uczniowskie kluby sportowe

ale także: OSP, koła gospodyń wiejskich

Czym jest stowarzyszenie?

To ludzie (min. 7 osób) zgromadzeni wokół wspólnego celu.

Cechy stowarzyszenia:

- dobrowolność
- samorządność
- trwałość
- niezarobkowy charakter

ngo.pl



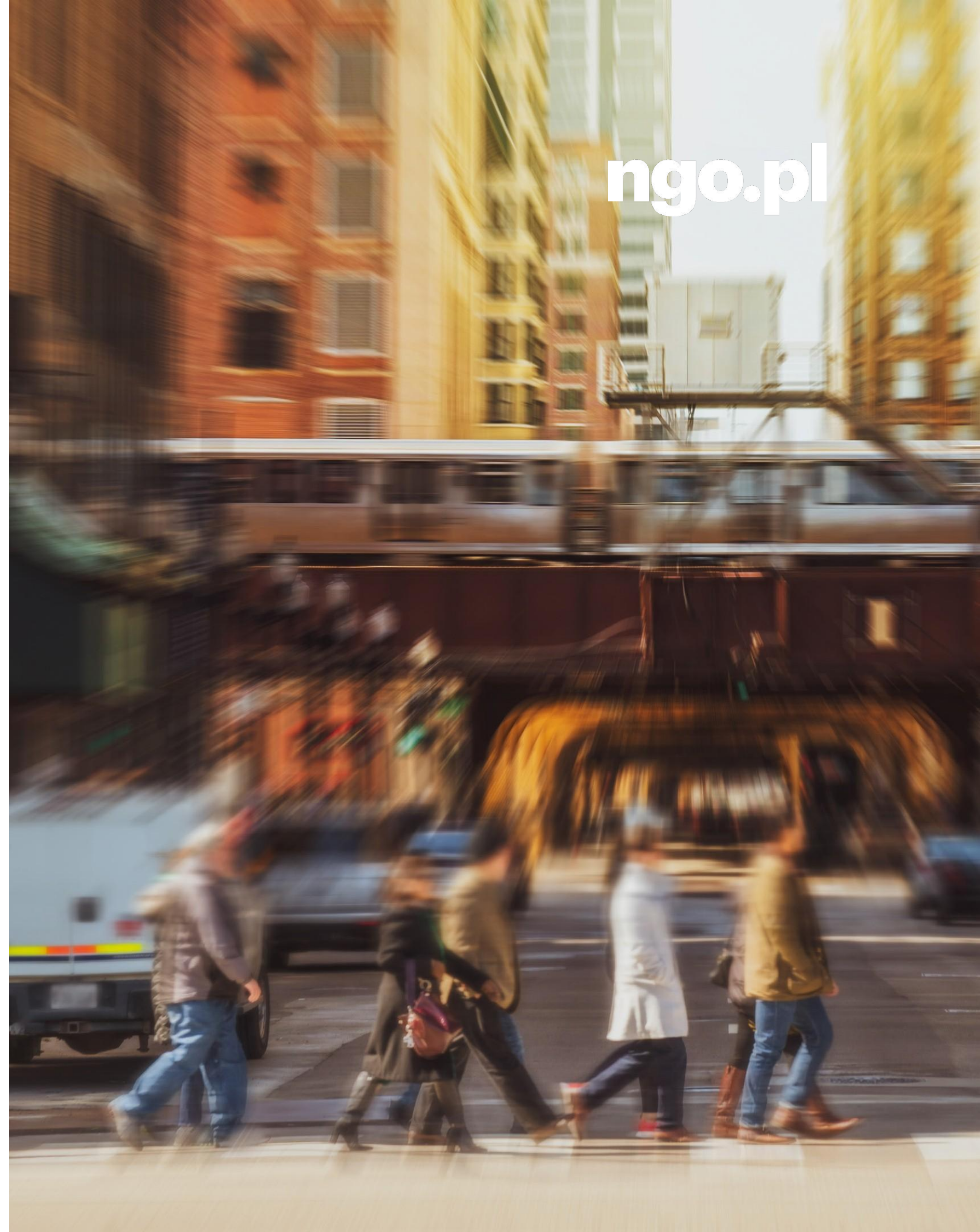
Czym jest stowarzyszenie zwykłe?

To ludzie (min. 3 osoby) zgromadzeni wokół wspólnego celu.

Cechy stowarzyszenia zwykłego:

- ☑ dobrowolność
- ☑ samorządność
- ☑ trwałość
- ☑ niezarobkowy charakter

ngo.pl



Czym jest stowarzyszenie zwykłe?

Nie ma osobowości prawnej (nie jest osobą prawną), jest rejestrowane w ewidencji stowarzyszeń zwykłych, którą prowadzą starostowie powiatów.

Nie musi mieć zarządu ani komisji rewizyjnej, wystarczą członkowie i przedstawiciel.

Nie może prowadzić żadnej działalności sprzedażowej (ani działalności gospodarczej, ani odpłatnej pożytku publicznego).

ngo.pl



Czym jest fundacja?

Fundacja to organizacja, którą powołuje fundator/-rzy, wskazując cele społecznie lub gospodarczo użyteczne i przekazując na ich realizację określony majątek.

ngo.pl



Czym różnią się

stowarzyszenie i fundacja

- założyciele. członkowie, czyli ludzie
- cel (po co jesteśmy)
- organy, władze (struktura wewnętrzna)
- majątek (z czym zaczynamy)

- sprawozdawczość merytoryczna/nadzór (komu podlegamy)

Założyciele, członkowie

ngo.pl

Stowarzyszenie

- min. 7 członków (osoby fizyczne, w określonych przypadkach osoby prawne); min. 3 osoby w stow. zwykłym
- obywatele polscy (cudzoziemcy na wyjątkowych zasadach)
- osoby mające pełną zdolność
- do pełnienia czynności prawnych (niepełnoletni na wyjątkowych zasadach)

Fundacja

- fundator/założyciel - jeden lub wielu (osoby prawne lub fizyczne) - nie ma znaczenia obywatelstwo oraz miejsce zamieszkania
- nie ma pojęcia członkostwa

Cel

ngo.pl

Stowarzyszenie

- cele non profit
- wspieranie własnych członków
- cele nierealne (czyli nie muszą być możliwe do zrealizowania)

Fundacja

- cele non profit
- cele społecznie lub gospodarczo użyteczne

Organy (władze)

ngo.pl

Stowarzyszenie

- walne zebranie członków
- komisja rewizyjna
- zarząd
- w stowarzyszeniu zwykłym: przedstawiciel albo zarząd

Fundacja

- zarząd (obligatoryjnie)
- rada fundacji

Majątek

Stowarzyszenie

- powstaje dla celów niezarobkowych, głównym „kapitałem” są ludzie
- obowiązkowym składnikiem są składki członkowskie

Fundacja

- podstawą działania jest majątek przeznaczony przez fundatora na określone cele
- fundusz założycielski

Sprawozdawczość merytoryczna/nadzór

ngo.pl

Stowarzyszenie

- organ nadzoru: starosta powiatu (ze względu na siedzibę)
- brak corocznego obowiązku sprawozdawczego

Fundacja

- organ nadzoru: właściwy minister, starosta powiatu (ze względu na siedzibę)
- coroczny obowiązek sprawozdawczy do ministra

Jak założyć organizację

Krok po kroku

Proces powstawania organizacji

ngo.pl

Stowarzyszenie

- przygotowanie projektu statutu
- przeprowadzenie zebrania założycielskiego (powołanie stowarzyszenia, przyjęcie statutu, wybór władz)
- złożenie wniosku do Krajowego Rejestru Sądowego

Fundacja

- przygotowanie projektu statutu
- wizyta u notariusza
- wybór władz
- złożenie wniosku do Krajowego Rejestru Sądowego

Proces powstawania organizacji

Stowarzyszenie zwykłe

- opracowanie regulaminu działania
- przeprowadzenie zebrania założycielskiego (wybór przedstawiciela lub zarządu)
- złożenie wniosku o zarejestrowanie w ewidencji starosty

Rejestracja stowarzyszenia w KRS

Wniosek o wpis (formularze i dokumenty)

- KRS-W20 – formularz główny, w którym podajemy podstawowe informacje (nazwa, adres siedziby, organ nadzoru, data uchwalenia statutu, lista przygotowanych załączników) – 1 szt.
- KRS-WK – formularz do zgłoszenia zarządu i komisji rewizyjnej – 2 szt. (lub więcej w zależności od liczby osób we władzach)
- statut – 2 szt.
- prot okół z zebrania założycielskiego, uchwały (o powołaniu stow., o przyjęciu statutu, o wyborze władz), oświadczenia członków zarządu o zgodzie na kandydowanie i adresach do doręczeń, lista założycieli
- papierowo lub elektronicznie (jeśli działalność gospodarcza obowiązkowo elektronicznie: <https://prs.ms.gov.pl>)
- koszt: 0 lub 500 zł (jeśli także wpis do rejestru przedsiębiorców)



Rejestracja fundacji w KRS

Wniosek o wpis (formularze i dokumenty)

- KRS-W20 – formularz główny, w którym podajemy podstawowe informacje (nazwa, adres siedziby, organ nadzoru, data uchwalenia statutu, lista przygotowanych załączników) – 1 szt.
- KRS-WK – formularz do zgłoszenia zarządu (i ew. rady fundacji) – 1 szt. (lub więcej w zależności od liczby osób we władzach)
- statut – 3 szt.
- akt notarialny
- uchwały o wyborze władz, oświadczenia członków zarządu o zgodzie na kandydowanie i adresach do doręczeń
- papierowo lub elektronicznie (jeśli działalność gospodarcza obowiązkowo elektronicznie: <https://prs.ms.gov.pl>)
- koszt: 250 lub 500 zł (jeśli także wpis do rejestru przedsiębiorców)

ngo.pl



Rejestracja w ewidencji stowarzyszeń zwykłych

Wniosek o wpis i dokumenty

- wniosek (krótka informacja, że stowarzyszenie powstało, kto je reprezentuje, adres siedziby stowarzyszenia) albo gotowy wzór z urzędu
- regulamin
- lista osób zakładających (imiona, nazwiska, data, miejsce urodzenia, zamieszkania, własnoręczny podpis)
- protokół z zebrania założycielskiego
- uchwały o: założeniu stow., przyjęciu regulaminu, wyborze przedstawiciela lub zarządu i organu kontroli (jeśli są wybrane)
- dane przedstawiciela/-lki (lub osób w zarządzie): imię, nazwisko, PESEL, adres zamieszkania (dane mogą być podane we wniosku)
- dane osób z organu kontroli jw. (jeśli zostały wybrane)



Co dzieje się z wnioskiem w KRS?

Zgłoszenie

1. Etap 1: ocena formalna wniosku (czy właściwy sąd, dobre formularze, wszystkie dokumenty i opłaty).
2. Etap 2: ocena merytoryczna (czy statut, procedury powstawania organizacji były zgodne z prawem).

Decyzja referendarza sądowego:

- wpis,
- zwrot wniosku bez wezwania do uzupełnienia braków,
- odmowa wpisu.

Czas: min. 7 dni, maks. kilka miesięcy (średnio ok. 1 miesiąca)

Co po rejestracji w KRS?

Wreszcie możesz rozpocząć działalność!

- NIP i REGON są nadawane przy rejestracji w KRS, nie trzeba oddzielnie o nie występować.
- Założenie rachunku bankowego.
- Zgłoszenie organizacji do Centralnego Rejestru Beneficjentów Rzeczywistych.



ngo.pl

Co po rejestracji w ewidencji stowarzyszeń zwykłych?

Wreszcie możesz rozpocząć działalność!

- REGON – wniosek RG-OP składa się do urzędu statystycznego, 14 dni od daty wpisu.
- NIP – wniosek NIP-2 składa się do urzędu skarbowego właściwego ze względu na siedzibę organizacji.
- Założenie rachunku bankowego.



Co trzeba wiedzieć

rozpoczynając działalność

Co po rejestracji

Lokal

Księgowość

**Obowiązki
sprawozdawcze**

**Fundusze
na działalność**

**Pracownicy
i wolontariusze**

ngo.pl



Lokal

Siedziba organizacji nie musi być miejscem, w którym prowadzona jest działalność statutowa.

- W statucie trzeba wpisać nazwę miejscowości, w której będzie siedziba organizacji.
- We wniosku rejestracyjnym trzeba wpisać konkretny adres siedziby organizacji.
- Urząd skarbowy może zażądać dokumentu potwierdzającego prawo do korzystania z lokalu.
- Możliwe formy: umowa użyczenia (nie ma odpłatności); umowa najmu (jest odpłatność), akt własności.



Księgowość

Za wszystkie działania organizacji (również prowadzenie księgowości) odpowiada zarząd.

- Każda organizacja prowadzi księgowość.
- Może to być tzw. pełna księgowość lub uproszczona ewidencja przychodów i kosztów (UEPiK).
- Księgowość może prowadzić: księgowa/-y; członek zarządu lub inna osoba z organizacji; firma zewnętrzna.
- Ważne elementy księgowości to: działalność statutowa, polityka rachunkowości, plan kont księgowych, dokumenty księgowe, kasa i raport kasowy, podatki, sprawozdanie.



Obowiązki sprawozdawcze (działalność statutowa)

Stowarzyszenie

- brak obowiązku sporządzania sprawozdania z działalności
- sprawozdanie może być potrzebne, aby ubiegać się o środki finansowe od sponsorów
- można je upublicznić poprzez publikację na stronie internetowej organizacji

Fundacja

- sprawozdanie z działalności trzeba składać co roku ministrowi wskazanemu w statucie
- trzeba je udostępnić do publicznej wiadomości, np. na stronie internetowej organizacji

Obowiązki sprawozdawcze (działalność finansowa)

Organizacje, które prowadzą UEPIK nie sporządzają sprawozdania finansowego.

Każda organizacja musi raz w roku rozliczyć się z urzędem skarbowym:

- CIT-8 – deklaracja podatkowa, w większości składana elektronicznie, do końca 3 miesiąca następnego roku podatkowego (najczęściej 31 marca),
- sprawozdanie finansowe – sporządzone, podpisane i wysłane elektronicznie. Należy je przekazać w ciągu 15 dni od daty zatwierdzenia (w ciągu 3 miesięcy trzeba je sporządzić i podpisać, najpóźniej w do końca 6 miesięcy od zakończenia roku obrotowego trzeba ja zatwierdzić).

ngo.pl



Fundusze na działalność

ngo.pl

Możliwe źródła finansowania muszą być wpisane do statutu organizacji.

- składki członkowskie (stowarzyszenie)
- fundusz założycielski (fundacja)
- darowizny od osób fizycznych
- darowizny od osób prawnych
- 1,5% podatku (tylko organizacje pożytku publicznego)
- dotacje (publiczne, prywatne)
- zbiórki publiczne
- sprzedaż: działalność gospodarcza i odpłatna działalność pożytku publicznego (stowarzyszenia zwykłe – nie)



Pracownicy i wolontariusze

Każda organizacja może zatrudniać pracowników.

- Umowa o pracę na czas określony/nieokreślony, umowa o dzieło, zlecenie itp.
- Pracownicy = kontakt z ZUS.

Wolontariusze:

- Koniecznie trzeba podpisać umowę o współpracy.
- Ubezpieczenie społeczne – nieobowiązkowe.
- Ubezpieczenie NNW (od następstw nieszczęśliwych wypadków) obowiązkowe przy umowie poniżej 30 dni.



Polecamy nasze poradniki PDF i wzory statutów

ngo.pl




Jak założyć stowarzyszenie i napisać jego statut

Poradnik dla osób zakładających stowarzyszenie

Stan prawny 1.05.2023

ngo.pl




Jak założyć fundację i napisać jej statut

Poradnik dla osób zakładających fundację

Stan prawny 1.05.2023

ngo.pl



Jak założyć stowarzyszenie zwykłe

Poradnik dla osób rozpoczynających działalność społeczną

Stan prawny 1.05.2023

ngo.pl

Wzór statutu stowarzyszenia zarejestrowanego w KRS

ngo.pl

Wzór statutu fundacji

Stan prawny 1.05.2023

ngo.pl

Wzór regulaminu stowarzyszenia zwykłego

Stan prawny 1.05.2023



edu.ngo.pl

Pomogliśmy tysiącom organizacji. Pomożemy i Tobie!

Kursy, poradniki, wzory dokumentów

[Sprawdź!](#)