



Założenia Umowy Partnerstwa 2014-2020



Założenia Umowy Partnerstwa stanowią podstawę do przygotowania Umowy Partnerstwa oraz programów operacyjnych.

Dokument określa m.in.:

- ▶ Cele i kierunki wsparcia funduszy objętych Wspólnymi Ramami Strategicznymi;
- ▶ Strukturę programów operacyjnych na poziomie krajowym i regionalnym;
- ▶ Mechanizmy działania instrumentów terytorialnych;
- ▶ Zarys finansowania środkami europejskimi;
- ▶ Zarys systemu wdrażania Umowy Partnerstwa.

Podstawy przygotowania Założeń Umowy Partnerstwa

Założenia Umowy Partnerstwa zostały przygotowane w oparciu o:

- ▶ Propozycje właściwych resortów odnośnie wizji wykorzystania środków europejskich w określonych obszarach;
- ▶ Efekty dyskusji z regionami;
- ▶ Wnioski z debaty strategicznej z partnerami społecznymi i gospodarczymi oraz organizacjami pozarządowymi, z uwzględnieniem krajowych i europejskich uwarunkowań strategicznych;
- ▶ Wnioski z doświadczeń z perspektywy finansowej 2004-2006 oraz 2007-2013.



Podstawowe zasady programowania dokumentów na lata 2014-2020

- ▶ W obecnej perspektywie nie koncentrujemy się na zaprogramowaniu poszczególnych funduszy europejskich, ale na wskazaniu celów rozwojowych, które będą osiągane dzięki uzupełnianiu się interwencji finansowanych z różnych funduszy;
- ▶ Wsparcie unijne powinno generować efekt dźwigni, przyczyniając się do jednoczesnego zwiększenia zaangażowania finansowego sektora prywatnego w realizację celów rozwojowych;
- ▶ Działania finansowane z funduszy europejskich powinny stać się katalizatorem procesów rozwojowych kraju, a nie zastępować inwestycje krajowe;
- ▶ W latach 2014-2020 środki UE muszą być przeznaczane na cele związane z rozwojem kraju, które wpisują się w Strategię Europa 2020 oraz gwarantują największe efekty mnożnikowe w sferze społecznej, gospodarczej, instytucjonalnej, jak również w wymiarze terytorialnym.

Główne uwarunkowania europejskie

- ▶ Uwzględnianie wymiaru terytorialnego – lepsze wykorzystanie potencjałów poszczególnych terytoriów;
- ▶ Zintegrowane podejście – objęcie Wspólnymi Ramami Strategicznymi polityki spójności, wspólnej polityki rolnej i wspólnej polityki rybackiej;
- ▶ Ukierunkowanie na rezultaty – wprowadzenie warunków ex-ante, które kładą nacisk na wartość dodaną inwestycji współfinansowanych z funduszy europejskich;
- ▶ Koncentracja tematyczna – ukierunkowanie wsparcia z funduszy WRS na cele wskazanych w **Strategii Europa 2020: wzrost inteligentny, wzrost zrównoważony, wzrost sprzyjający włączeniu społecznemu** (mechanizm ring-fencingu, 11 celów tematycznych).

Strategia Rozwoju Kraju jako podstawa do przygotowania dokumentów strategicznych

Wyzwania dla Polski na lata 2014-2020 określa

Strategia Rozwoju Kraju 2020
najważniejszy dokument w perspektywie średniookresowej
przyjęta w dn. 25 września 2012 r.

**Celem strategicznym realizowanym do 2020 roku jest
wzmocnienie i wykorzystanie gospodarczych, społecznych
i instytucjonalnych potencjałów zapewniających szybszy
i zrównoważony rozwój kraju oraz poprawę jakości życia ludności.**

Fundusze WRS jako narzędzie realizacji celów rozwojowych kraju

Fundusze WRS będą realizowały cele rozwojowe określone w Strategii Rozwoju Kraju w ramach 3 obszarów:

**Zwiększanie
konkurencyjności
gospodarki**

**Poprawa spójności
społecznej
i terytorialnej**

**Podnoszenie
sprawności
i efektywności państwa**

poprzez wszystkie 11 celów tematycznych wskazanych w projektach rozporządzeń UE

Zakres wsparcia realizacji celów rozwojowych kraju funduszami WRS

ZWIĘKSZENIE KONKURENCYJNOŚCI GOSPODARKI

Zakres wsparcia

Wzrost innowacyjności i powiązań pomiędzy sferą B+R i przedsiębiorstwami;

Rozwój cyfrowy (z wyłączeniem e-integracji oraz rozwoju e-usług publicznych);

Wsparcie konkurencyjności przedsiębiorstw w wybranych dziedzinach;

Zapewnienie bezpieczeństwa energetycznego poprzez zwiększenie efektywności energetycznej, dywersyfikację źródeł energii, rozwój i modernizację sieci przesyłowej i dystrybucyjnej w kierunku sieci inteligentnych oraz magazynowanie nośników energii;

Wzrost jakości kluczowych powiązań transportowych;

Rozwój kapitału ludzkiego (tworzenie podstaw do kreatywności i innowacyjności społeczeństwa, głównie poprzez uczenie się przez całe życie a także podnoszenie jakości i konkurencyjności szkolnictwa wyższego;

Pełniejsze wykorzystanie potencjału największych miast i ich obszarów funkcjonalnych w procesach rozwojowych kraju i regionów.

Zakres wsparcia realizacji celów rozwojowych kraju funduszami WRS

POPRAWA SPÓJNOŚCI SPOŁECZNEJ I TERYTORIALNEJ (1)

Zakres wsparcia

Zwiększenie dostępności i jakości edukacji na różnych poziomach, w tym przedszkolnej, w kontekście lepszego reagowania na potrzeby rynku pracy oraz zwiększania aktywności zawodowej;

Zwiększenie poziomu zatrudnienia, szczególnie wśród grup defaworyzowanych na rynku pracy (osoby młode, kobiety, osoby niepełnosprawne, osoby w wieku 50+, itp.);

Zmniejszenie poziomu zagrożenia ubóstwem i wykluczeniem społecznym, które z jednej strony będzie koncentrować się na wsparciu aktywizacji społeczno-zawodowej, a z drugiej na zwiększaniu dostępu do usług grupom zagrożonym ubóstwem lub wykluczeniem, w tym na podniesieniu dostępności i jakości systemu wsparcia rodziny oraz świadczeń medycznych;

Poprawa dostępności i jakości podstawowych usług i dóbr (edukacja, zdrowie, kultura, transport) na obszarach wiejskich o najniższym poziomie rozwoju;

Promowanie rozwoju gospodarczego obszarów wiejskich poprzez ułatwianie podejmowania działalności pozarolniczej i tworzenie oraz zwiększenie mobilności zawodowej mieszkańców obszarów wiejskich, rozwój lokalny na obszarach wiejskich poprzez wspieranie rozwoju podstawowych usług i odnowę wsi na obszarach wiejskich;

Zakres wsparcia realizacji celów rozwojowych kraju funduszami WRS

POPRAWA SPÓJNOŚCI SPOŁECZNEJ I TERYTORIALNEJ (2)

Zakres wsparcia

Poprawa jakości środowiska naturalnego

Zintegrowane oddziaływanie na obszary o najniższym w skali Polski i UE poziomie regionalnego PKB na mieszkańca (Polska wschodnia);

Promowanie rozwoju gospodarczego obszarów wiejskich poprzez ułatwianie podejmowania działalności pozarolniczej i tworzenie oraz zwiększenie mobilności zawodowej mieszkańców obszarów wiejskich, rozwój lokalny na obszarach wiejskich poprzez wspieranie rozwoju podstawowych usług i odnowę wsi na obszarach wiejskich;

Zwiększenie dostępności transportowej poprzez łączenie węzłów komunikacyjnych z infrastrukturą TEN-T;

Zintegrowane oddziaływanie na rzecz obszarów przygranicznych;

Rewitalizacja i przeciwdziałanie degradacji społeczno-gospodarczej na obszarach niektórych miast i wybranych dzielnic.

Zakres wsparcia realizacji celów rozwojowych kraju funduszami WRS

PODNOSZENIE SPRAWNOŚCI I EFEKTYWNOŚCI PAŃSTWA

Zakres wsparcia

Podnoszenie jakości stanowionego prawa;

Wsparcie procesu zmian instytucjonalnych i prawnych w kluczowych dla funkcjonowania gospodarki obszarach;

Promowanie wzrostu jakości funkcjonowania administracji publicznej na wszystkich poziomach zarządzania;

Opracowanie nowych wzorców i szerokie wdrażanie zasady partnerstwa podmiotów publicznych, społecznych i prywatnych;

Dalsze działania wspierające rozwój i wzmacniające rolę społeczeństwa obywatelskiego (w tym wspieranie dialogu społecznego);

Otwieranie zasobów publicznych, w tym: dostępu do informacji publicznej, wsparcie digitalizacji wspólnego dziedzictwa kulturowego, naukowego i edukacyjnego, stworzenie systemu instytucji i narzędzi zapewniających jego archiwizację, zapewnienie powszechnego dostępu do zasobów dziedzictwa kulturowego w postaci cyfrowej;

Rozwój e-usług publicznych mierzony wzrostem odsetka obywateli korzystających z Internetu w kontaktach z administracją.

Ogólne założenia podziału interwencji pomiędzy poziom krajowy i regionalny

Najważniejsze zasady podziału interwencji między poziom krajowy a regionalny:

- ▶ Odejście od stosowania kryterium kwotowego (które nastęrczało wiele problemów w perspektywie 2007-2013);
- ▶ Dążenie do określenia jednego poziomu interwencji dla danego priorytetu inwestycyjnego, ewentualnie typu działań.

Najważniejsze kryteria podziału to:

- ▶ Zasięg geograficzny wsparcia;
- ▶ Beneficjent (typ beneficjenta/masowość beneficjenta/zdolność instytucjonalna);
- ▶ Skala oddziaływania interwencji (znaczenie);
- ▶ Kryteria charakterystyczne dla konkretnego typu interwencji.

Kwestie te będą uzupełnianie i doprecyzowywane także na dalszym etapie prac.

Zarys programów operacyjnych – zasady programowania

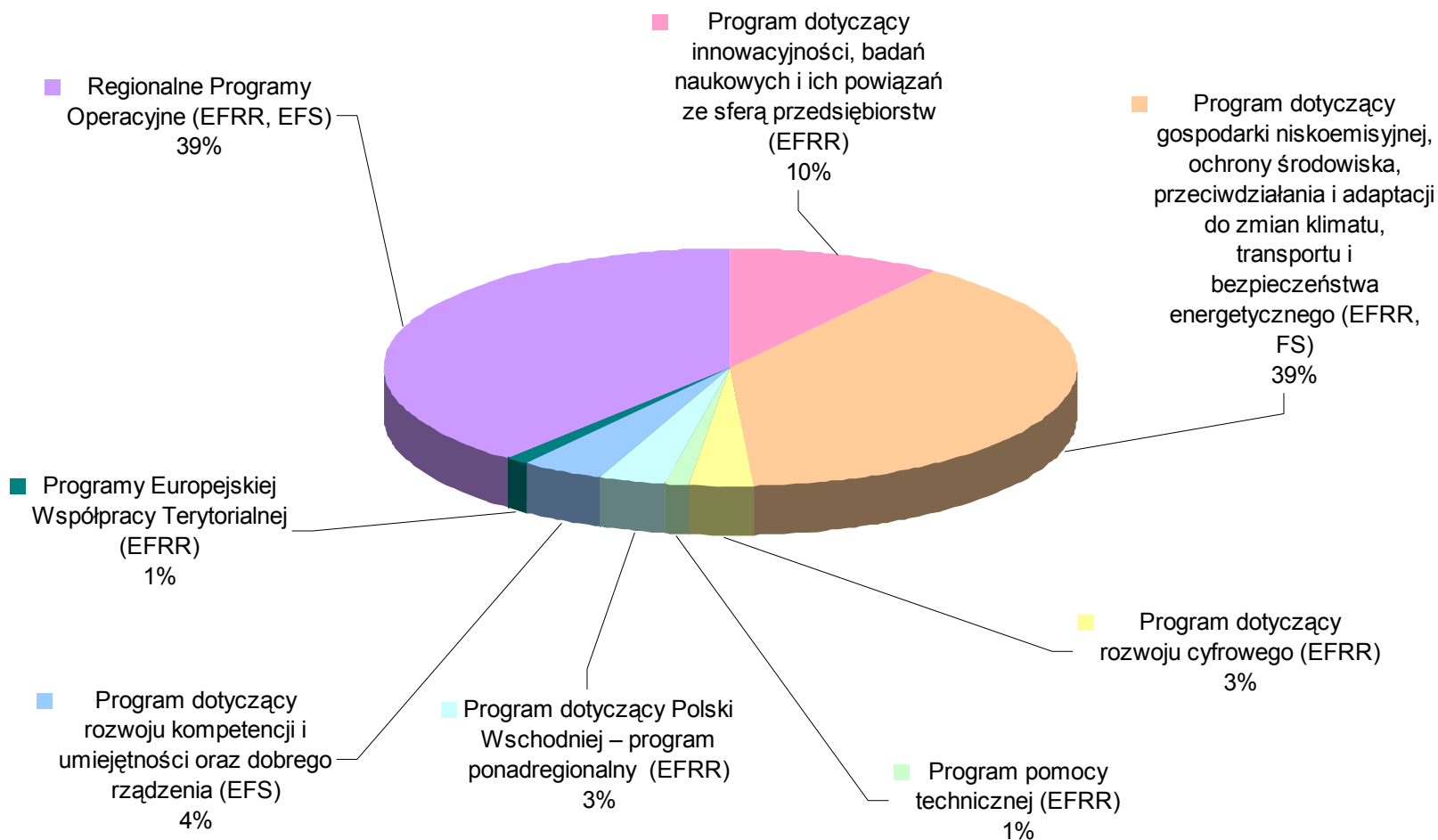
Programy operacyjne zostały określone w oparciu o następujące zasady:

- ▶ Utrwalenie i zmaksymalizowanie zintegrowanego podejścia;
- ▶ Odejście od sektorowości na rzecz łączenia obszarów wsparcia,
- ▶ w tym także takich, które są finansowane z różnych funduszy (wielofunduszowość programów operacyjnych);
- ▶ Zwiększenie **crossfinancingu**, który pozwala na maks. 10% (na poziomie osi priorytetowej) finansowanie zadań z obszaru innego funduszu;
- ▶ Zapewnienie koordynacji i komplementarności pomiędzy poszczególnymi funduszami.

Zarys programów operacyjnych

Program	Fundusz	Instytucja zarządzająca
Polityka Spójności		
1. Program dotyczący innowacyjności, badań naukowych i ich powiązań ze sferą przedsiębiorstw;	EFRR	Ministerstwo Rozwoju Regionalnego
2. Program dotyczący gospodarki niskoemisyjnej, ochrony środowiska, przeciwdziałania i adaptacji do zmian klimatu, transportu i bezpieczeństwa energetycznego;	EFRR, FS	
3. Program dotyczący rozwoju cyfrowego;	EFRR	
4. Program pomocy technicznej;	EFRR	
5. Program dotyczący Polski Wschodniej – program ponadregionalny;	EFRR	
6. Program dotyczący rozwoju kompetencji i umiejętności oraz dobrego rządzenia;	EFS	
7. Programy Europejskiej Współpracy Terytorialnej;	EFRR	
8. Regionalne Programy Operacyjne;	EFRR, EFS	Zarządy województw
WPR i WPRyb		
1. Program dotyczący rozwoju obszarów wiejskich;	EFROW	Ministerstwo Rolnictwa i Rozwoju Wsi
2. Program dotyczący rozwoju obszarów morskich i rybackich.	EFMR	

Szacunkowa alokacja na programy operacyjne polityki spójności

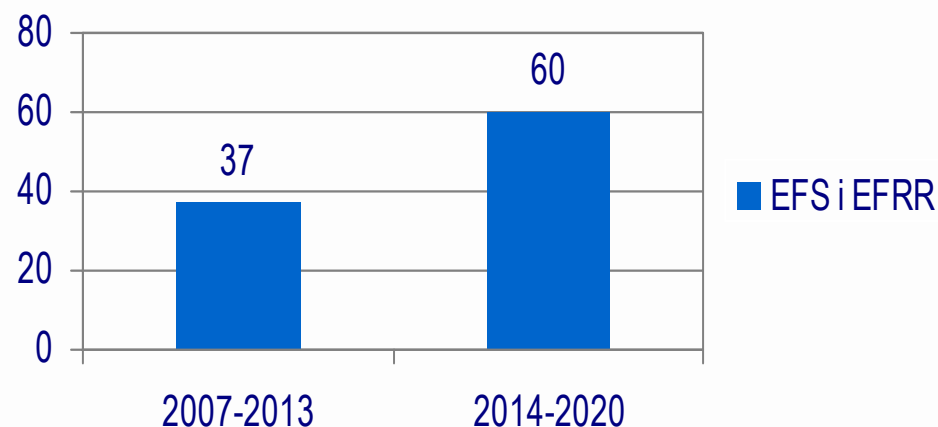


Podział środków pomiędzy kraj i regiony

W nowej perspektywie finansowej nastąpi wzrost udziału środków funduszy strukturalnych (EFS i EFRR) zarządzanych na poziomie regionalnym.

W przypadku Europejskiego Funduszu Społecznego wyniesie on 75%.

Wzrost udziału środków funduszy strukturalnych
(EFS i EFRR) zarządzanych na poziomie
regionalnym



Podejście terytorialne oznacza odejście od postrzegania obszarów przez pryzmat granic administracyjnych na rzecz ich indywidualnych potencjałów, barier i wzajemnych zależności.

Pozwoli to na:

- ▶ Zapewnienie wysokiej efektywności i wartości dodanej w odniesieniu do realizacji EU2020;
- ▶ Lepsze wykorzystanie potencjałów terytorialnych;
- ▶ Sformułowanie wniosków i rekomendacji dla polityki rozwoju finansowanej ze środków krajowych.

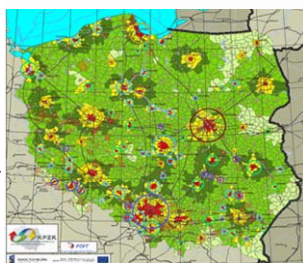
Wymiar terytorialny

Obszary strategicznej interwencji

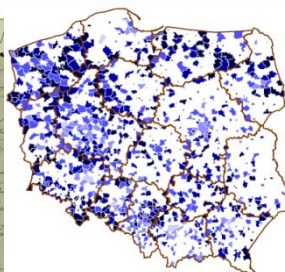
Pięć wyodrębnionych obszarów strategicznej interwencji państwa (OSI)
wybranych na podstawie zapisów KSRR 2010-2020



A.
Polska
Wschodnia



B.
Miasta
województwie
i ich obszary
funkcjonalne



C.
Miasta
i dzielnice miast
wymagające
rewitalizacji



D.
Obszary, w szczególności
wiejskie, o najniższym
poziomie dostępu
mieszkańców do dóbr
i usług warunkujących
możliwości rozwojowe



E.
Obszary
przygraniczne



F.
Inne obszary interwencji
w układzie terytorialnym
- zależne od decyzji
instytucji zarządzającej

Wybór 5 OSI nie oznacza ograniczenia interwencji tylko do nich,
możliwe będzie wspieranie innych obszarów o znaczeniu makro lub regionalnym.

Wymiar terytorialny

– odzwierciedlenie w programach operacyjnych

- ▶ Podejście terytorialne przekłada się na **większe uwypuklenie w programach operacyjnych** wsparcia pochodzącego z interwencji funduszy na wybranych pięciu obszarach;
- ▶ Działania w ramach OSI będą **wyodrębniane** bądź specjalnie **oznaczone** na poziomach krajowym i regionalnym programów operacyjnych poprzez wydzielenie oddzielnych osi priorytetowych, bądź działań dedykowanych tym obszarom lub też określenie konkretnych alokacji pochodzących z różnych działań programu operacyjnego przeznaczonych na wsparcie OSI;
- ▶ Programy operacyjne będą wskazywały także, w jaki sposób odnoszą się do rozwoju obszarów wiejskich.

▶ Rezerwa programowa:

- ▶ 10% funduszy strukturalnych po odjęciu rezerwy wykonania, ustanowiona na poziomie UP;
- ▶ Dodatkowa alokacja rozdysponowana na końcowym etapie programowania UP – na RPO (np. 5% EFRR na zrównoważone działania związane z rozwojem miast);
- ▶ Wspomaga zaprogramowanie i późniejszą realizację działań/ przedsięwzięć priorytetowych, wynegocjowanych w kontrakcie terytorialnym na obszarach tematycznych oraz geograficznych, z różnych programów (krajowe, ponadregionalne, regionalne);
- ▶ Jest instrumentem wspierającym proces negocjacji kontraktu terytorialnego, nie jest jedynym źródłem finansowania kontraktu.

Instrumenty Rozwoju Terytorialnego

– Zintegrowane Inwestycje Terytorialne (ZIT)

ZIT wykorzystane na:

- ▶ Zwiększanie udziału obszarów zurbanizowanych w zarządzaniu/ wdrażaniu programów operacyjnych;
- ▶ Sprzyjanie rozwojowi współpracy i integracji w miastach i na ich obszarach funkcjonalnych.

ZIT realizowane na:

- ▶ Obszarach funkcjonalnych 18 miast wojewódzkich (16 ZIT po jednym na województwo);
- ▶ Dodatkowo na terenie innych miast (ewentualnie ich obszarów funkcjonalnych) o charakterze regionalnym/subregionalnym – decyzja w gestii samorządów województw.

ZIT na terenie obszarów funkcjonalnych 18 miast wojewódzkich

- ▶ Środki na realizację ZIT będą pochodzić z **rezerwy programowej** (co najmniej 5% EFRR);
- ▶ Realizacja ZIT może zostać powierzona podmiotom reprezentującym miejski obszar funkcjonalny i zgodnym z zakresem działania ZIT;
- ▶ Koncentracja na dużej liczbie małych projektów;
- ▶ Do zawarcia umowy pomiędzy IZ a związkiem komunalnym/inną formą porozumienia w ramach miejskiego obszaru funkcjonalnego niezbędne będzie spełnienie następujących warunków:
 - ▶ przedstawienie Programu działań dla ZIT dla miasta/obszaru funkcjonalnego;
 - ▶ udowodnienie zdolności administracyjnej.
- ▶ Ścisła koordynacja działań w ramach ZIT z komplementarnymi działaniami realizowanymi w programach krajowych i RPO nie objętymi ZIT – poprzez realizację kontraktu terytorialnego.

Rozwój kierowany przez społeczność lokalną (RKSL)

CEL: zwiększenie udziału społeczności lokalnej w programowaniu i zarządzaniu rozwojem danego obszaru, a także lepsze dopasowanie usług do potrzeb mieszkańców, zwiększenie zaangażowania podmiotów niepublicznych w świadczenie usług publicznych, większe upodmiotowienie lokalnych społeczności.

- ▶ Instrument dobrowolny dla polityki spójności i polityki rybackiej, obligatoryjny dla WPR;
- ▶ Wykorzystane zostaną doświadczenia inicjatywy LEADER, realizowanej w ramach PROW 2007-2013;
- ▶ Zastosowanie RKSL w Polsce będzie zależało do decyzji IZ danym programem operacyjnym;
- ▶ RKSL obejmie fragment działań na obszarach wiejskich, miejsko-wiejskich, miejskich oraz zależnych od rybactwa:
 - ▶ związanych z realizacją inicjatyw na poziomie lokalnym;
 - ▶ aktywizujących lokalne społeczności na podstawie strategii rozwoju lokalnego.

Kontrakt terytorialny

– koordynacja WRS z instrumentami krajowymi

- ▶ Instrument **poprawy efektywności polityki rozwoju ukierunkowanej terytorialnie** będący wynikiem dwustronnych negocjacji pomiędzy rządem i samorządem terytorialnym.
- ▶ Pozwoli uzgodnić interwencję funduszy WRS oraz powiązanych z nimi wybranych środków krajowych w odniesieniu do terytoriów. Przeznaczony **do uzgodnienia m.in.:**
 - ▶ Obszarów **tematycznej koncentracji** w poszczególnych regionach;
 - ▶ Obszarów **geograficznej koncentracji**, w tym OSI wskazanych w Założeniach UP oraz innych wynikających ze specyfiki regionalnej;
 - ▶ Zastosowania instrumentów rozwoju terytorialnego (w szczególności ZIT).
- ▶ Przedmiotem kontraktu terytorialnego są ustalenia dotyczące:
 - ▶ **Wspólnych zasad programowania i realizacji interwencji** obowiązujących rząd i wszystkie samorządy terytorialne;
 - ▶ Realizacji **wspólnie uzgodnionych przedsięwzięć priorytetowych** w poszczególnych obszarach objętych kontraktem.

Kontrakt terytorialny – koordynacja WRS z instrumentami krajowymi

- ▶ Pierwsza – **pilotażowa** – edycja kontraktów terytorialnych **będzie dotyczyła wyłącznie województw** (przewiduje się zatem podpisanie 16 kontraktów rząd – samorząd województwa);
- ▶ Za koordynację całości procesu po stronie rządowej odpowiada **minister właściwy ds. rozwoju regionalnego** a po stronie samorządowej odpowiada **marszałek województwa**.

Harmonogram prac nad przygotowaniem dokumentów strategicznych

Termin	Umowa Partnerska	Programy operacyjne	Kontrakt terytorialny	Termin
XI 2012	<i>Przedłożenie projektu Założeń Umowy Partnerstwa Radzie Ministrów</i>	Przygotowanie koncepcji projektów programów operacyjnych oraz przeprowadzenie dyskusji na temat ich kształtu	Przygotowanie mandatów negocjacyjnych: (1) rządu, (2) samorządów wojewódzkich	XI 2012
XII 2012	Konsultacje <i>Założeń Umowy Partnerstwa</i>			XII 2012
I 2013	Opracowanie <i>projektu Umowy Partnerstwa</i> (w tym ewaluacja ex-ante, Ocena oddziaływania na środowisko) i przedłożenie go Radzie Ministrów do akceptacji	Przygotowanie wstępnych projektów programów operacyjnych uwzględniających negocjacje kontraktu terytorialnego	Zatwierdzenie mandatów negocjacyjnych. Pierwsza faza negocjacji kontraktu terytorialnego oraz uwzględnienie wyników negocjacji w programach operacyjnych	I-III 2013
II 2013				
III 2013				
IV 2013	Negocjacje Umowy Partnerstwa z Komisją Europejską	Przygotowanie ostatecznej wersji programów operacyjnych oraz wyników ewaluacji ex-ante i OOS		IV 2013
V 2013		V 2013		
VI 2013		Przedłożenie projektów programów operacyjnych Radzie Ministrów	Druga faza negocjacji kontraktu terytorialnego	VI 2013
VII-XII 2013		Negocjacje programów operacyjnych z Komisją Europejską	Opracowanie i zatwierdzenie ostatecznej wersji kontraktu terytorialnego oraz uwzględnienie wyników w UP i PO/RPO	VII-XII 2013



Dziękuję za uwagę

www.mrr.gov.pl

Uwagi i sugestie można kierować

na adres:

konsultacje2014-2020@mrr.gov.pl



**NARODOWA
STRATEGIA SPÓJNOŚCI**
dla rozwoju Polski



MINISTERSTWO
ROZWOJU
REGIONALNEGO

UNIA EUROPEJSKA
EUROPEJSKI FUNDUSZ
ROZWOJU REGIONALNEGO

