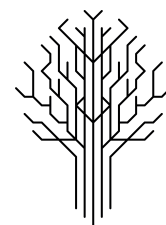


Forma ma znaczenie. Stowarzyszenia i fundacje.



stowarzyszenie
klon / jawor

Opracowanie:

Beata Charycka, Marta Gumkowska, Stowarzyszenie Klon/Jawor
dr hab. Magdalena Arczewska, ISNS UW

Konsultacja merytoryczna:

Monika Chrzczonowicz

Redakcja:

Ignacy Dudkiewicz

Opracowanie graficzne:

Oleksandra Hrebenkova, Tailors Group

Stowarzyszenie Klon/Jawor:

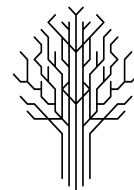
ul. Szpitalna 5/5, 000-031 Warszawa
badania@klon.org.pl
22 828 91 28

fakty.ngo.pl dane i opracowania dotyczące organizacji
pozarządowych i aktywności społecznej

ngo.pl portal organizacji pozarządowych

Dane pochodzą z badania Stowarzyszenia Klon/Jawor „Kondycja organizacji pozarządowych 2018”. Badanie jest prowadzone cyklicznie od 2002 roku i jest największym niezależnym źródłem wiedzy o stowarzyszeniach i fundacjach w Polsce.

Opracowanie powstało w ramach projektu „Kurs na użyteczność: nowa strategia badań Stowarzyszenia Klon/Jawor” sfinansowanego ze środków Programu Rozwoju Organizacji Obywatelskich na lata 2018-2030.



stowarzyszenie
klon / jawor



Narodowy Instytut Wolności
Centrum Rozwoju Społeczeństwa Obywatelskiego



Program Rozwoju
Organizacji
Obywatelskich
na lata 2018–2030

PROO

Warszawa, grudzień 2019

Formy prawne organizacji: Czy jest o czym rozmawiać?

Zakładając organizację pozarządową, czyli formalizując działalność społeczną, w Polsce możemy wybrać jedną z dwóch podstawowych form prawnych: fundację lub stowarzyszenie. Wydaje się to tak oczywiste, że możemy nie dostrzegać potrzeby pochylania się nad zagadnieniem form prawnych organizacji pozarządowych. Czy słusznie?

Co różni fundacje i stowarzyszenia w świetle prawa? Ujmując sprawę najprościej, można powiedzieć, że stowarzyszenia urzeczywistniają działania wspólnotowe oparte o demokratyczne zarządzanie. Fundacje mają za zadanie finansowanie działań służących dobru społecznemu, a ich cel określa fundator lub fundatorka. Takie ujęcie wyraźnie pokazuje kluczową różnicę między tymi formami prawnymi – **stowarzyszenia to ludzie, a fundacje to majątek**. A zatem, z prawnego punktu widzenia, mają różne cele i przyświecają im odmienne założenia.

W 2018 roku w Polsce było:

117 tys.

zarejestrowanych
stowarzyszeń

(w tym 17 tys. ochotniczych straży
pożarnych)



26 tys.

zarejestrowanych
fundacji



Przyglądając się ich aktywności, często trudno je od siebie odróżnić. Wynika to z faktu, że w polskiej rzeczywistości funkcjonują one w oparciu o projekty, pozyskując środki na działania ze źródeł zewnętrznych, realizując zadania zlecane przez administrację publiczną.

Mamy zatem do czynienia z sytuacją, w której, z jednej strony, wbrew duchowi prawa zacierają się różnice w praktyce funkcjonowania stowarzyszeń i fundacji. Z drugiej dostrzegamy inne, niewynikające wprost z przepisów, wymiary różnicujące omawiane formy prawne, np. poziom angażowania wolontariuszy i wolontariuszek, źródła finansowania, wielkość budżetu. Wyraźnie widać też, że wyodrębnił się „polski model fundacji”, odmienny od modelu fundacji działających w USA czy Europie Zachodniej.

Zdecydowanie tak! Rozmawiajmy o formach prawnych organizacji

Przyglądając się aktywności stowarzyszeń i fundacji, czyli analizując wyniki badań organizacji, chcemy prześledzić relacje między prawem a praktyką w odniesieniu do zagadnienia form prawnych organizacji pozarządowych.

W tym opracowaniu zestawimy wyniki badań nad sytuacją polskich organizacji „Kondycja sektora organizacji pozarządowych 2018” prowadzonych przez Stowarzyszenie Klon/Jawor z opiniami ekspertów i ekspertek z różnych środowisk: pozarządowego, prawniczego, administracji publicznej i mediów:

Karolina Goś-Wójcicka (Główny Urząd Statystyczny), Julia Kluczyńska (Forum Darczyńców), Aneta Krawczyk (Federacja Organizacji Pozarządowych Centrum Szpitalna), Rafał Kowalski (portal ngo.pl), Anna Kuć (portal ngo.pl), Radosław Podogrocki (Departament Społeczeństwa Obywatelskiego Kancelarii Prezesa Rady Ministrów), Agnieszka Rymsza (Departament Społeczeństwa Obywatelskiego Kancelarii Prezesa Rady Ministrów), Przemysław Żak (Fundacja Stańczyka).

W sześciu obszarach – powstawania organizacji, zarządzania nią, kapitału ludzkiego, finansów, majątku i działalności ekonomicznej – przedstawiamy, co mówi nam o nich prawo i co mówi praktyka.



Mówiąc o stowarzyszeniach odnosimy się wyłącznie do stowarzyszeń rejestrowych, a nie zwykłych (te drugie mają inne zasady powstawania i funkcjonowania).



Powstawanie fundacji i stowarzyszeń

Mówi prawo

Aby założyć stowarzyszenie, potrzebne są osoby, które mają wspólne dążenia. Stworzenie go wymaga zgodnej woli co najmniej 7 osób. W tym zakresie przepisy dotyczące stowarzyszeń zmieniły się w 2015 roku – wcześniej potrzebnych było aż 15 osób.

Stowarzyszenie jest dobrowolnym i trwałym zrzeszeniem o celach niezarobkowych. Dobrowolność stowarzyszenia polega przede wszystkim na swobodzie inicjatywy zrzeszania się. To od woli założycieli i założycielek zależy, czy stowarzyszenie powstanie oraz czy zostanie rozwiązane. Stowarzyszenie jest trwałe, co oznacza, że jedni jego członkowie i członkinie mogą odchodzić, a inni do niego przystępować przez cały okres jego istnienia. Stowarzyszenie samodzielnie określa swoje cele, programy działania i struktury organizacyjne oraz uchwała akty wewnętrzne dotyczące jego działalności.

Założenie fundacji wymaga wyrażenia takiej woli przez fundatora lub fundatorkę oraz wniesienia funduszu

założycielskiego. Wielkość funduszu nie jest określona – wyjątek stanowią fundacje prowadzące działalność gospodarczą.

Przepisy nie zawierają definicji fundacji. Ustawa o **fundacjach wskazuje tylko, że fundację tworzy się dla realizacji celów społecznie lub gospodarczo użytecznych**, w szczególności takich jak ochrona zdrowia, rozwój gospodarki i nauki, oświata i wychowanie, kultura i sztuka, opieka i pomoc społeczna, ochrona środowiska, opieka nad zabytkami. Nie oznacza to jednak, że fundator lub fundatorka nie może wskazać innego celu, jak na przykład prowadzenia badań i analiz dotyczących życia społecznego, działań na rzecz ochrony praw człowieka czy rozwijania określonej dyscypliny sportu.

Zarówno stowarzyszenia, jak i fundacje, są wpisywane do Krajowego Rejestru Sądowego, który jest scentralizowaną bazą danych prowadzoną przez sąd.

Mówi praktyka

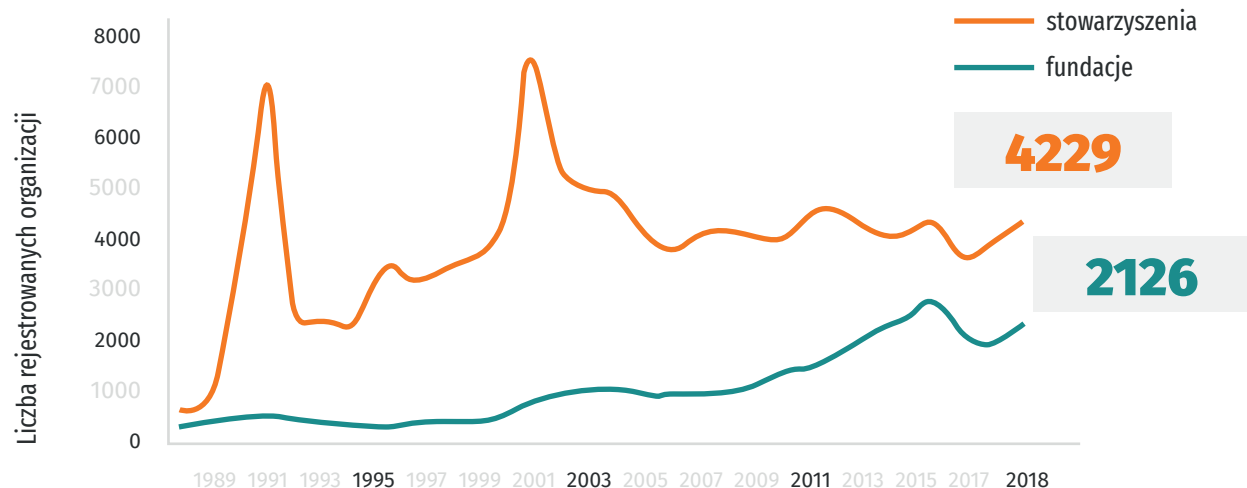
Co roku powstaje więcej stowarzyszeń niż fundacji. Jest tak nadal, ale zmienia się proporcja między nimi. W 2018 roku powstało niemal 6,5 tys. nowych organizacji – w tym „tylko” dwa razy więcej stowarzyszeń niż fundacji. Jeszcze w 2011 roku powstawało trzy razy więcej stowarzyszeń niż fundacji, a w 2007 różnica była siedmiokrotna.

O ile w zakresie powstawania stowarzyszeń na przestrzeni ostatnich trzech dekad odnotować można wahania, to dynamika powstawania fundacji jest wzrostowa.

Prowadzi to do większego udziału fundacji młodszych stażem w ogóle podmiotów trzeciego sektora.

Prócz różnic w długości stażu działania, stowarzyszenia i fundacje różnią się także pod względem lokalizacji. Stowarzyszenia zdecydowanie częściej działają na terenach wiejskich i w małych miasteczkach, natomiast fundacje lokują się w miastach powyżej 200 tys. mieszkańców. Oznacza to, że **sektor stopniowo polaryzuje się na wielkomiejskie, działające ogólnokrajowo fundacje i bardziej lokalne stowarzyszenia, działające na terenach wiejskich i w mniejszych ośrodkach.**

Dynamika powstawania stowarzyszeń i fundacji



Podsumowując, można powiedzieć, że społecznicy coraz chętniej sięgają po formę prawną fundacji, zamiast stowarzyszeń. Z czego to wynika? Wpływ na to może mieć użyteczność prawa. **Prawo regulujące działania fundacji jest prostsze, co może zachęcać do wyboru tej właśnie formy prawnej.**



Przeciętny człowiek, który spojrzy na ustawy o fundacjach i o stowarzyszeniach, oceni, że ta pierwsza jest o niebo prostsza. Ma znacznie mniejszą zawartość, nie wchodzi nadmiernie w szczegółowy opis procedur, a wątek dotyczący statutu jest w niej opisany w jednej linijce.

Opinia eksperta

Inną kwestią jest względna ogólność przepisów dotyczących powstawania i funkcjonowania zarówno fundacji, jak i stowarzyszeń. **Z jednej strony regulacje te dają dużo swobody i autonomii w zakresie kształtowania ustrojów**

organizacji poprzez treść statutów. Z drugiej – wymagają od liderów i liderki organizacji odpowiednich kompetencji i wiedzy prawnej, aby się w tych przepisach „odnaleźć” i sprawnie poruszać.



Jako sektor pozarządowy nie jesteśmy przygotowani pod względem znajomości prawa i nie mamy wystarczających kompetencji komunikacyjnych i społecznych, żeby konstruować nasze statuty i poradzić sobie z tym „natłokiem wolności”.

Opinia eksperta

W 2015 roku wprowadzono zmiany do ustawy o stowarzyszeniach, za którymi stała m.in. chęć ułatwienia ich zakładania. Obecnie trudno zweryfikować, czy rezultat został osiągnięty – upłynęło jeszcze niewiele czasu od wejścia w życie nowych przepisów. Jednak, być może, wspomniana nowelizacja wpłynie na proporcję między liczbami nowo zakładanych stowarzyszeń i fundacji.

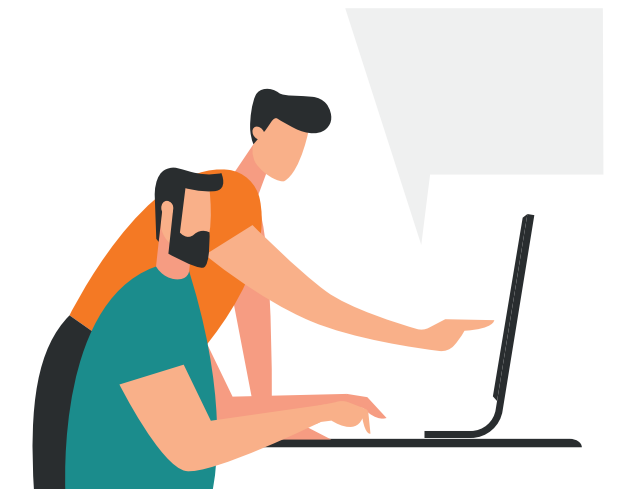
Zarządzanie organizacją

Mówi prawo

Stowarzyszenie jest zarządzane w sposób demokratyczny – najważniejsze (strategiczne) decyzje podejmuje walne zebranie członków i członkiń. Na zebraniu walnym członkowie i członkinie mają równe głosy i podporządkowują się woli większości. Inne obowiązkowe organy stowarzyszenia to zarząd, który wykonuje wolę walnego i koordynuje bieżącą działalność stowarzyszenia, oraz organ kontrolny np. komisja rewizyjna.

Zarządzenie fundacją nie ma tak demokratycznego charakteru, jak ma to miejsce w przypadku stowarzyszenia. Jedynym obowiązkowym organem fundacji jest zarząd (zgodnie z przepisami może być jednoosobowy) i to on podejmuje wszystkie najważniejsze decyzje. W praktyce często powoływane są inne organy, pełniące funkcje kontrolno-nadzorcze lub doradcze, takie jak rada fundatorów czy komisja rewizyjna (rada fundacji). Wówczas struktura zarządzania może być inna i podejmowanie najważniejszych decyzji może należeć do tego organu, np. rady fundatorów. W wyjątkowej sytuacji

znajdują się fundacje mające status organizacji pożytku publicznego – wówczas posiadanie organu nadzoru lub kontroli wewnętrznej jest konieczne.



Mówi praktyka

Zarządzanie fundacją jest łatwiejsze i szybsze ze względu na jej specyfikę organizacyjną opartą na majątku, a nie na kapitale ludzkim – można to robić jednoosobowo, bez zwoływania walnego zebrania wszystkich członków i członkiń. **Prowadzenie fundacji daje większy wpływ na organizację, ponieważ jego zarząd nie jest ograniczany przez demokratyczne procedury:**



”

Jeżeli osoby planujące założyć organizację chcą mieć na nią wpływ, to zdecydowanie mogą to sobie zapewnić, tworząc fundację, a nie do końca tworząc stowarzyszenie.

Opinia eksperta

”

Fundacje pasują do postawy liderekiej – do sytuacji, w której jest lider, któremu na czymś mocno zależy, który jest zdeterminowany.

Opinia eksperta

Prowadzenie stowarzyszenia wymaga posiadania kompetencji społecznych i komunikacyjnych, a także otwartości i poszanowania dla procedur demokratycznych dających głos każdemu członkowi i członkini.



Stowarzyszenie, zwłaszcza po zmianach z 2015 roku, jest świetną formą prawną, bardzo atrakcyjną i bardzo niedocenianą. Jednym z powodów jest to, że prowadzenie stowarzyszenia wymaga wysokich kompetencji społecznych. Patrząc na dobrze działające stowarzyszenia, zastanawiam się, jaka jest tajemnica ich sukcesu – i myślę, że są nimi osoby o wysokich kompetencjach społecznych, które potrafią prowadzić dialog, a demokracja i partycypacja są dla nich istotnymi wartościami.

Opinia eksperta



Kapitał ludzki

Mówi prawo

Stowarzyszenie opiera swoją aktywność na pracy społecznej członków i członkiń – i to ich zaangażowanie stanowi istotę stowarzyszenia. Stowarzyszenie może również zatrudniać pracowników i pracowniczki oraz współpracować z wolontariuszami i wolontariuszkami spoza organizacji.

Fundacja nie ma członków i członkiń (ma członków i członkinie zarządu lub innych organów). Może natomiast mieć pracowników i pracowniczki oraz wolontariuszy i wolontariuszki.

Mówi praktyka

Istotną różnicę w specyfice działania tych dwóch form prawnych obrazują dane dotyczące poziomu zatrudnienia oraz aktywności społecznej. Otóż: o ile aż 42% fundacji zatrudnia na stałe pracowników i pracowniczki (niezależnie od formy zatrudnienia), o tyle dotyczy to tylko

28% stowarzyszeń. Z kolei wyłącznie na pracy społecznej znacznie częściej opierają się stowarzyszenia (37%) niż fundacje (28%).

Zatrudnienie a praca społeczna



Fundacje znacznie częściej sięgają po wsparcie wolontariuszy i wolontariuszek zewnętrznych – robi to 72% z nich, podczas gdy ze wsparcia wolontariuszy i wolontariuszek spoza organizacji korzysta 58% stowarzyszeń. Ta różnica jest zrozumiała – stowarzyszenia mają członków i członki nie, czyli osoby gotowe do społecznego działania na rzecz organizacji.

Warto w tym miejscu zauważyć także, że **stowarzyszenia częściej borykają się z wyzwaniami związanymi z kapitałem ludzkim w organizacji**. 65% stowarzyszeń wskazuje, że istotnym problemem jest dla nich brak osób gotowych angażować się w ich działania bezinteresownie, podczas gdy na ten problem wskazuje tylko 51% fundacji. Wypalenie osób zaangażowanych w pracę organizacji także jest częstszym problemem stowarzyszeń niż fundacji (46% do 31%).

Problemy związane z kapitałem ludzkim



Brak osób gotowych bezinteresownie angażować się w działania organizacji



Trudności w utrzymaniu dobrego personelu, wolontariuszy



Wypalenie liderów i liderki organizacji



Finanse organizacji

Mówi prawo

Stowarzyszenia i fundacje mają dostęp do tych samych źródeł finansowania. Wyjątek stanowią składki członkowskie – z tego źródła mogą korzystać wyłącznie stowarzyszenia, oraz fundusz założycielski – dostęp do niego mają tylko fundacje.

”

Z danych GUS wynika, że stowarzyszenia i fundacje różni nie tylko częstotliwość sięgania po źródła niepubliczne, ale też udział przychodów ze źródeł niepublicznych, czyli darowizn i zbiórek publicznych, w budżetach organizacji. Wśród fundacji ich udział jest dwa razy większy niż w przypadku stowarzyszeń.

Opinia eksperta

Mówi praktyka

Ważne różnice można odnotować, gdy analizuje się wielkość budżetów stowarzyszeń i fundacji oraz źródła ich finansowania.

50 000 tys.

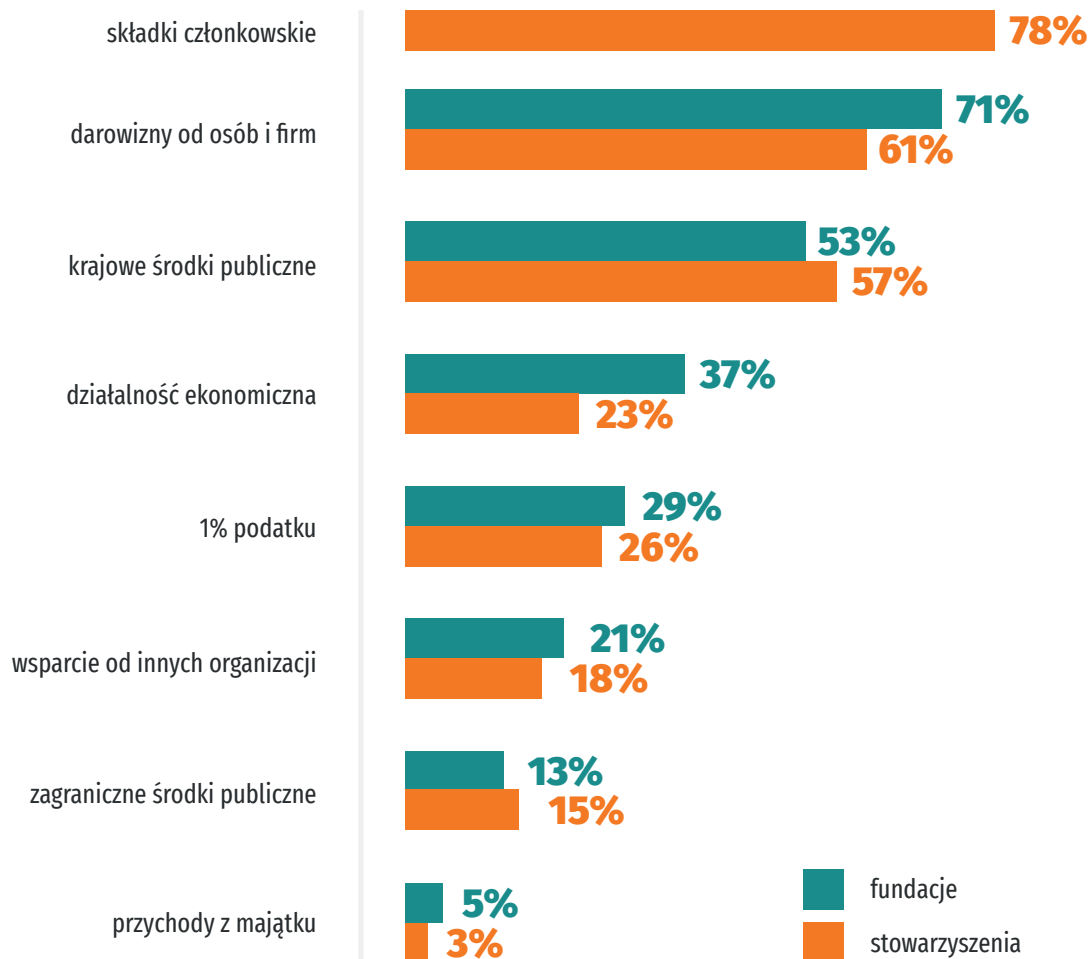
Budżet fundacji

24 000 tys.

Budżet stowarzyszeń

Fundacje częściej korzystają ze źródeł finansowania, które zapewniają większą niezależność organizacji, czyli z darowizn od osób indywidualnych i firm, działalności ekonomicznej oraz 1% podatku. Z kolei stowarzyszenia częściej sięgają po środki publiczne.

Źródła finansowania



Majątek organizacji

Mówi prawo

Majątek stowarzyszeń pochodzi ze składek członkowskich, darowizn, spadków, zapisów, dochodów z własnej działalności oraz z ofiarności publicznej.

Majątek fundacji pochodzi od fundatora lub fundatorki i stanowi podstawę finansowania działań służących dobru społecznemu. Majątkiem tym niekoniecznie muszą być pieniądze, mogą to być np. papiery wartościowe czy oddane fundacji na własność nieruchomości lub rzeczy ruchome, jak np. samochód, sprzęt medyczny czy komputery. **Przepisy nie określają wysokości majątku potrzebnego do powołania fundacji, co daje dużą swobodę i doprowadziło do ukształtowania się „polskiego modelu fundacji”.**

Wyjątek stanowią fundacje prowadzące działalność gospodarczą, których fundator lub fundatorka musi wnieść fundusz założycielski, z którego minimum 1000 zł przeznaczone będzie na działalność gospodarczą. Poza samym fundatorem lub fundatorką fundacje mogą budować swój majątek w oparciu o te same źródła, co stowarzyszenia – za wyjątkiem składek członkowskich.



Mówi praktyka

50%
fundacji
i stowarzyszeń

nie ma żadnego majątku

W polskiej praktyce działania fundacji, a więc tzw. „polskim modelu fundacji”, nie działa zasada, że fundator lub fundatorka przekazuje swój majątek, aby stanowić on podstawę finansowania działań służących dobru społecznemu. De facto, polskie fundacje działają tak, jak stowarzyszenia – ubiegają się o dotacje, realizują zadania publiczne, realizują swoje cele statutowe w oparciu o pozyskiwane środki, a nie już istniejący majątek stanowiący podwalinę organizacji. Oznacza to wyodrębnienie w Polsce trzech typów organizacji – stowarzyszeń, fundacji kapitałowych i fundacji prostych (bez majątku).

”

Mamy trzy typy organizacji. Pierwszy to fundacje z kapitałem (trochę ich jest, ale może gdyby był wysoki próg wejścia finansowego, to byłoby ich więcej). Drugi typ tworzą stowarzyszenia. Trzeci z kolei to wąska grupa fundacji, które są fundacjami wedle prawa, ale de facto przypominają stowarzyszenia. Moim zdaniem, zwłaszcza pod kątem zaangażowania ludzi i liderów, zdecydowana większość tych fundacji „żebraczych” jest tak daleko od stowarzyszeń, jak i od bogatych fundacji. To jest osobna grupa, która ma swoją tożsamość.

Opinia eksperta

Działalność ekonomiczna

Mówi prawo

Ani fundacje, ani stowarzyszenia nie są podmiotami, których celem jest generowanie zysku – priorytetowe znaczenie ma prowadzenie przez nie działań społecznych. **Jednakże mogą one prowadzić działalność ekonomiczną, czyli działalność odpłatną pożytku publicznego oraz działalność gospodarczą.**

W ramach działalności odpłatnej stowarzyszenia i fundacje mogą wykonywać zadania (przy ich zgodności z celami statutowymi organizacji) należące do sfery zadań publicznych i pobierać za nie wynagrodzenie. Działalnością odpłatną organizacji jest też sprzedaż towarów lub usług wytworzonych lub świadczonych przez osoby bezpośrednio korzystające z działalności pożytku publicznego. Działalnością odpłatną organizacji jest również sprzedaż przedmiotów darowizny na cele prowadzenia działalności pożytku publicznego.

Zarówno fundacje, jak i stowarzyszenia, mogą prowadzić działalność gospodarczą, ale wówczas podlega ona dodatkowemu wpisowi do rejestru przedsiębiorców, a informacja o tym musi być wpisana do statutu.



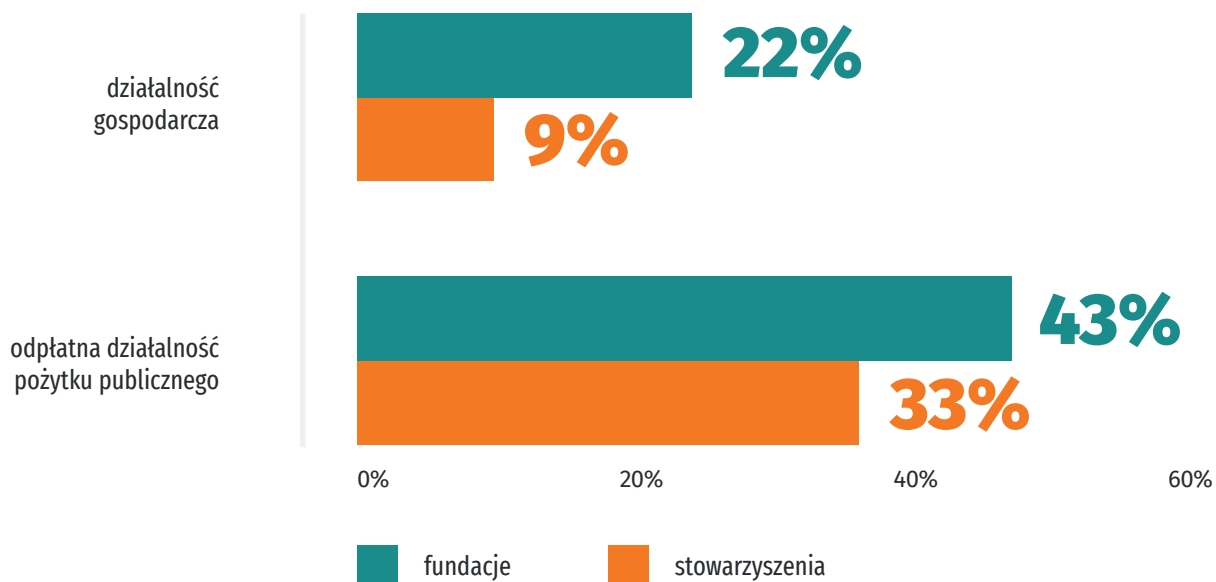
Fundacja prowadząca działalność gospodarczą musi mieć odrębny fundusz w wysokości co najmniej 1000 zł. Dochód z działalności gospodarczej stowarzyszenia nie może być przeznaczony do podziału między jego członków i członkinie.

Mówi praktyka

Fundacje są zdecydowanie bardziej aktywne ekonomicznie – 45% fundacji i 33% stowarzyszeń prowadzi działalność odpłatną pożytku publicznego. W przypadku działalności gospodarczej różnica jest jeszcze większa (22% do 9%). Stowarzyszenia i fundacje nie różnią się

natomiast pod względem przychodów generowanych w ramach działalności ekonomicznej – zgodnie z danymi GUS w przypadku obu typów podmiotów są one na podobnym poziomie.

Działalność ekonomiczna organizacji



Czy coś trzeba zmieniać?

W gronie ekspertów i ekspertek z zakresu organizacji pozarządowych i prawa podjęliśmy refleksję nad możliwymi zmianami w obszarze form prawnych organizacji pozarządowych. Oto propozycje tych zmian.

Diagnozowane trudności w zakresie działania stowarzyszeń i fundacji wynikają z braku znajomości przepisów i błędnej praktyki. Większość z nich może być rozwiązana w drodze zmiany praktyki (interpretacji) albo zmiany ich stosowania, a niekoniecznie zmiany regulacji prawnych. Jeśli przepisy miałyby być zmieniane, to powinno to być poprzedzone rzetelnym i transparentnym procesem konsultacyjnym.

Podstawowym wyzwaniem jest edukacja obywatelska. Zmiany prawne w praktyce społecznej zakorzeniają się długofalowo – bez odpowiedniego przygotowania społeczeństwa będą niewystarczające. W tym kontekście kluczowe jest budowanie kultury współpracy i dialogu, rozwijanie kompetencji komunikacyjnych, prowadzenia dyskusji i rozwiązywania konfliktów.



Stowarzyszenia są przyszłością i tkwi w nich ogromny potencjał. Uświadamiajmy ludziom, co znaczy być aktywnym członkiem stowarzyszenia i współgospodarzem. Pokazujmy, że to jest ciekawe i rozwijające.

Opinia eksperta

Propozycją zmiany, która mogłaby objąć nowo zakładane fundacje, jest określenie minimalnego majątku, jaki musi wnieść fundator lub fundatorka, np. w wysokości obowiązującej dla spółek kapitałowych, czyli 5000 zł. W ten sposób prawo mogłoby wesprzeć powstawanie fundacji z kapitałem i realną możliwością finansowania działań.



Aby wyeliminować systemowy problem fundacji, należałoby wprowadzić minimalny kapitał, który byłby zaporą dla tego, żeby fundacje wciąż były traktowane jako kolejny rodzaj stowarzyszeń zwykłych.

Opinia eksperta

Wartościowe mogłoby być uporządkowanie praktyki związanej z „polskim modelem fundacji”. Jednakże, w razie ewentualnych zmian w tym zakresie, nie należy ingerować w funkcjonowanie już istniejących podmiotów, a ewentualne zmiany powinny dotyczyć tylko tych nowo powstających.



Bądźmy bardzo ostrożni co do tych podmiotów, które już są i funkcjonują w hybrydowej formie, nie zrobimy im niechcący jakiejś krzywdy.

Opinia eksperta

Trudno ocenić, czy zmiany w przepisach mających na celu ułatwienia w zakładaniu stowarzyszeń przyniosły oczekiwany rezultat, na to potrzeba jeszcze czasu. Warto obserwować dane i analizować to zagadnienie. Ewentualnym krokiem w kierunku kolejnych ułatwień w zakładaniu stowarzyszeń mogłoby być dalsze ograniczenie liczby członków założycieli, np. do 3 osób (w takiej sytuacji można rozważyć ewentualną likwidację stowarzyszeń zwykłych) oraz możliwość rejestracji stowarzyszeń przez internet w 24 godzin, na wzór prawa dotyczącego spółek.

”

Jestem zwolennikiem likwidacji stowarzyszeń zwykłych na rzecz zmniejszenia liczby osób w stowarzyszeniach rejestrowych do 3 osób. W tej sytuacji dodatkowe, obligatoryjne organy byłyby wprowadzone dopiero wraz ze zwiększeniem liczby osób w stowarzyszeniu. Inną zmianą mogłoby być wprowadzenie statutu wzorcowego, który by ułatwił założenie stowarzyszenia w trybie S24.

Opinia eksperta



Stowarzyszenie Klon/Jawor

Znamy się na organizacjach społecznych. Pomagamy im działać.

Naszą misją jest wspieranie ludzi, by łatwiej mogli organizować się i działać. Informujemy, doradzamy, inspirujemy. Dbamy o to, by organizacje społeczne miały swój głos w debacie publicznej.

Prowadzimy:

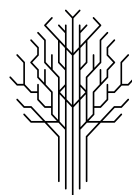
portal ngo.pl

poradnictwo dla organizacji

badania społeczne

spis organizacji

wsparcie w zbieraniu darowizn (narzędzie Wpłatcam)



stowarzyszenie
klon / jawor

Seria Badania: Kurs na użyteczność

W Programie Badań Stowarzyszenia Klon/Jawor stawiamy sobie za cel zwiększenie użyteczności naszych działań badawczych. Dane są dla nas punktem wyjścia – wychodząc od nich, szukamy interpretacji obserwowanych zjawisk oraz rekomendacji w zakresie zdiagnozowanych wyzwań.

Robimy to poprzez zbieranie głosów przedstawicieli i przedstawicielek różnych środowisk (organizacji pozarządowych, administracji publicznej, mediów) wokół tematów ważnych dla rozwoju organizacji społecznych. Liczymy, że w ten sposób wyniki badań mogą pomóc organizacjom działać lepiej.

Wejdź na stronę fakty.ngo.pl i znajdź więcej materiałów (opracowania, filmy, infografiki) z serii **Badania: Kurs na użyteczność.**