

WOLONTARIAT, FILANTROPIA I 1% RAPORT Z BADAŃ 2007

Autorki: Anna Baczek, Agnieszka Ogrocka

3w* 001, 2008

WSTĘP	2
SŁOWNICZEK	3
UWAGI METODOLOGICZNE	4
I. PODSUMOWANIE – NAJWAŻNIEJSZE INFORMACJE I FAKTY O WOLONTARIACIE, FILANTROPII I 1%	5
II. ROZPOZNAWALNOŚĆ ORGANIZACJI SPOŁECZNYCH I KORZYSTANIE Z ICH USŁUG	10
III. WOLONTARIAT, FILANTROPIA I CZŁONKOSTWO W ORGANIZACJACH W 2007 ROKU	14
1. Wolontariat w organizacjach pozarządowych	14
2. Filantropia – darowizny na rzecz organizacji pozarządowych	19
3. Motywacje Polaków angażujących się w wolontariat i filantropię	24
4. Motywacje osób nieangażujących się w filantropię i wolontariat	25
5. Wolontariat a filantropia	26
6. Członkostwo w organizacjach	27
7. Kim są wolontariusze, darczyńcy i członkowie organizacji (społeczno-demograficzne uwarunkowania zaangażowania społecznego Polaków)	31
8. Wolontariat, działalność i członkostwo w organizacjach w Europie	40
IV. SKŁONNOŚĆ POLAKÓW DO ALOKACJI 1% PODATKU NA RZECZ ORGANIZACJI POŻYTKU PUBLICZNEGO	44
V. INNE DZIAŁANIA OBYWATELSKIE	56
VI. OPINIE POLAKÓW O ORGANIZACJACH POZARZĄDOWYCH	63
VII. ZAUFANIE I GOTOWOŚĆ DO POMOCY INNYM	69

© Stowarzyszenie Klon/Jawor

Przedruki lub przenoszenie całości lub części tej publikacji na inne nośniki możliwe wyłącznie za zgodą właścicieli praw autorskich.

Autorki:

Anna Baczek, Agnieszka Ogrocka

Opracowanie redakcyjne:

Marta Gumkowska (Stowarzyszenie Klon/Jawor)

Raport z badania typu Omnibus wykonanego przez firmę Millward Brown SMG/KRC. Badanie było realizowane w czterech „falach” - większość danych zebrano w ramach badania na reprezentatywnej próbie 1001 Polaków w trzecim tygodniu listopada 2007 roku. Następnie wybrano dziesięć najważniejszych i najbardziej wskaźnikowych pytań, które zostały zadane jeszcze trzykrotnie, również w ramach badania Omnibus na reprezentatywnej próbie 1000 dorosłych Polaków, w grudniu 2007 roku, a następnie w styczniu 2008 roku.

Badanie zrealizowane na zlecenie Stowarzyszenia Klon/Jawor (w ramach Programu Trzeci Sektor finansowanego przez Trust for Civil Society in Central & Eastern Europe i Fundację im. Stefana Batorego) i Stowarzyszenia Centrum Wolontariatu w Warszawie.

Publikacja powstała w ramach Programu Trzeci Sektor finansowanego przez Trust for Civil Society in Central and Eastern Europe CEE i Fundację im. Stefana Batorego



ISBN 978-83-60337-68-4

Warszawa, 2008

WSTĘP

Broszurka, którą przekazujemy w Państwa ręce, jest dziewiątą w serii „Warto Wiedzieć Więcej – badania organizacji pozarządowych”¹. Przedstawiamy w niej wyniki badania wolontariatu, filantropii i członkostwa Polaków w różnego typu inicjatywach społecznych i grupach – od organizacji pozarządowych po zrzeszenia o charakterze religijnym – a także deklarowanej gotowości przekazywania 1% podatku dochodowego na rzecz organizacji pożytku publicznego.

Badanie, którego wyniki są tu prezentowane zostało przeprowadzone **na reprezentatywnej próbie dorosłych 5000 Polaków w czasie od listopada 2007 do stycznia 2008** roku przez firmę Millward Brown SMG/KRC (w ramach badania typu Omnibus).

Badanie było realizowane na zlecenie Stowarzyszenia Klon/Jawor - w ramach Programu Trzeci Sektor finansowanego przez **Trust for Civil Society in Central & Eastern Europe i Fundację im. Stefana Batorego** - i Stowarzyszenia Centrum Wolontariatu w Warszawie.

Badanie wolontariatu i filantropii zostało przeprowadzone w 2007 roku po raz siódmy. Raporty z poprzednich badań, realizowanych jesienią 2001, 2002, 2003, 2004 i 2005 roku, znajdują się na stronie www.badania.ngo.pl. Regularność prowadzenia badań realizowanych w oparciu o podobną metodologię pozwala obserwować zmiany zaangażowania społecznego Polaków.

SŁOWNICZEK

* **WOLONTARIAT** – Stowarzyszenie Centrum Wolontariatu sformułowało definicję wolontariatu, której podstawą były kilkuletnie doświadczenia w pracy z wolontariuszami oraz liczne kontakty z organizacjami europejskimi i amerykańskimi. Według niej „wolontariat to bezpłatne, dobrowolne, świadome działania na rzecz innych, wykraczające poza więzi rodzinno-koleżeńsko-przyjacielskie”.

Obecnie „wolontariat” i „wolontariusz”, dzięki nowej ustawie o działalności pożytku publicznego i o wolontariacie z dnia 24 kwietnia 2003, są już pojęciami prawnymi. Ustawa definiuje „wolontariusza” jako osobę fizyczną, która wykonuje świadczenia dobrowolnie i bez gratyfikacji materialnej na rzecz organizacji pozarządowych, organów administracji publicznej i podległych im jednostek organizacyjnych. **Praca wolontarystyczna** bywa używana wymiennie ze sformułowaniem **praca społeczna, ochotnicza**.

W prezentowanym tu badaniu **wolontariat** to nieodpłatne, dobrowolne poświęcenie czasu na pracę społeczną w organizacjach pozarządowych, ruchach społecznych i religijnych. Tak więc idea dobrowolności i nieodpłatności pracy są zgodne z obydwojoma przedstawionymi wyżej definicjami, natomiast grupa instytucji, na rzecz których można pracować wolontarystycznie, nie pokrywa się w badaniu z tymi wymienionymi w ustawie. Nie pytaliśmy respondentów o ich nieodpłatne zaangażowanie w instytucjach państwowych, zaś na liście organizacji pozarządowych – oprócz takich rozumianych w myśl ustawy, znalazły się dodatkowo ruchy religijne, wspólnoty parafialne i misje, ruchy polityczne (inne niż zarejestrowane partie polityczne) oraz ruchy społeczne, akcje o powszechnym zasięgu i kampanie. W raporcie **wolontariuszami** nazywani są wszyscy, którzy w ciągu ostatniego roku poświęcili nieodpłatnie czas na pracę w organizacji społecznej.

* **FILANTROPIA** – to działalność osób bądź instytucji, polegająca na bezinteresownym udzielaniu pomocy finansowej lub materialnej potrzebującym. Filantropia bywa używana wymiennie ze sformułowaniem dobroczynność lub działalność charytatywna.

Filantropami lub **darczyńcami** są w raporcie nazywani wszyscy, którzy w ciągu ostatniego roku dobrowolnie przekazali pieniądze lub dary rzeczowe na rzecz organizacji pozarządowych, ruchów społecznych lub religijnych.

* **ALOKACJA 1% PODATKU** – Ustawa o działalności pożytku publicznego i wolontariacie wprowadziła możliwość przekazywania 1% podatku dochodowego przez osoby fizyczne na rzecz organizacji pożytku publicznego.

¹ Dotychczas ukazało się pięć broszur prezentujących wyniki badań wolontariatu, filantropii i skłonności do przekazania 1% podatku z 2002, 2003, 2004, 2005 i 2006 roku, a także trzy raporty z badań organizacji pozarządowych – „Podstawowe fakty o organizacjach pozarządowych” z 2002, 2004 i 2006 roku.

UWAGI METODOLOGICZNE

Badanie „Wolontariat, filantropia i 1%” było w 2007 roku realizowane w czterech „falach”. Większość danych została zebrana w ramach badania typu Omnibus przeprowadzonego na reprezentatywnej próbie 1001 Polaków w trzecim tygodniu listopada 2007 roku. Następnie wybrano dziesięć najważniejszych i najbardziej wskaźnikowych pytań, które zostały zadane jeszcze trzykrotnie, również w ramach badania Omnibus, w grudniu 2007 roku, a następnie w styczniu 2008 roku. Wszystkie badania zostały zrealizowane przez firmę Millward Brown SMG/KRC.

Statystyczny błąd oszacowania wyników badania na takiej próbie wynosi +/-1,38 dla frakcji 50%.

Badanie wolontariatu i filantropii zostało przeprowadzone w 2007 roku po raz szósty. Regularność prowadzenia badań realizowanych w oparciu o podobną metodologię pozwala obserwować zmiany zaangażowania społecznego Polaków.

Krótkiego komentarza wymaga informacja, że dane przedstawione w tej broszurze podsumowują wolontarystyczne czy filantropijne skłonności Polaków „w 2007 roku”. Stwierdzenie takie jest swego rodzaju uproszczeniem. Badanie było realizowane od połowy listopada 2007 roku do stycznia 2008 roku, zaś większość pytań dotyczyła podjęcia lub niepodjęcia jakiejś aktywności w „ostatnim roku”. Oznacza to, że podczas badania pytaliśmy tak naprawdę o okres od końca 2006 roku (listopad i grudzień) do początku 2008 (styczeń). Zdecydowaliśmy jednak, że jesteśmy uprawnieni do opisywania wyników badania jako odnoszących się do roku 2007. Decyzja ta podyktowana była przede wszystkim chęcią zwiększenia czytelności tekstu. Ponadto należy pamiętać, że w badaniu odwołujemy się do ludzkiej pamięci, dlatego też okres, o którym mówią respondenci jest rokiem „w przybliżeniu”, a nie dokładnie okresem dwunastu miesięcy.

I. PODSUMOWANIE – NAJWAŻNIEJSZE INFORMACJE I FAKTY O WOLONTARIACIE, FILANTROPII I 1%

ROZPOZNAWALNOŚĆ ORGANIZACJI SPOŁECZNYCH I KORZYSTANIE Z ICH USŁUG

- W 2007 roku 65%, czyli ok. 19,2 mln dorosłych Polaków, miało kontakt z organizacjami pozarządowymi.
- Z produktów i usług organizacji korzystało w ostatnim roku 21% dorosłych Polaków (to spadek o 8 punktów procentowych w stosunku do roku 2006).

WOLONTARIAT

- **W 2007 roku 13,2%, czyli około 4 mln dorosłych Polaków, poświęciło swój czas na bezpłatną pracę na rzecz innych.** Jest to o blisko 9 punktów procentowych mniej niż w roku 2006. Po kilku latach rozwoju i zahamowaniu w 2006 roku, teraz nastąpił gwałtowny spadek liczby wolontariuszy.
- Najwięcej wolontariuszy (około dwie trzecie) straciły organizacje zajmujące się pomocą charytatywną dla osób najuboższych i bezdomnych.
- Organizacje, którym najczęściej pomagają wolontariusze to:
 - organizacje charytatywne, wspierające najuboższych, bezdomnych,
 - organizacje i ruchy religijne, wspólnoty parafialne, misje,
 - organizacje edukacyjne, oświata, wychowanie i opieka nad dziećmi i młodzieżą (w tym komitety rodzicielskie, wspieranie placówek oświatowych).
- Pomimo znacznego obniżenia zaangażowania w pracę wolontarystyczną wyraźnie wzrosła liczba poświęcanych na nią godzin - ponad dwukrotnie (z 9,3 do 19,8%) wzrost wśród wolontariuszy udział tych najaktywniejszych, tj. pracujących w ostatnim roku 50 i więcej godzin.

Kim są wolontariusze?

- W ciągu ostatnich lat wyraźnie zmniejszyło się zróżnicowanie wolontariuszy, zarówno pod względem płci jak i wieku. Zarówno wśród kobiet, jak i wśród mężczyzn poziom wolontariuszy wynosi ok. 13%, a między poszczególnymi grupami wiekowymi różnica w procencie wolontariuszy nie przekracza 6 punktów procentowych, przy czym najniższym poziomem aktywności charakteryzują się osoby między 26 a 35 rokiem życia, zaś najwyższym osoby w wieku 36-45 lat.
- Wzrosła liczba osób angażujących się w wolontariat w wieku 36-45 lat.
- Wolontariuszami zostają najczęściej osoby z wykształceniem średnim i wyższym. Osoby z wykształceniem zawodowym stanowią wyraźną mniejszość.
- Widać też upowszechnienie wolontariatu wśród osób reprezentujących różne grupy zawodowe – różnice między grupami stają się mniej drastyczne, choć wciąż najczęściej w wolontariat angażują się studenci.

FILANTROPIA

- **W 2007 roku 25%, czyli około 7,6 mln dorosłych Polaków, zadeklarowało, że przekazało pieniądze lub dary rzeczowe na rzecz organizacji pozarządowych, grup, ruchów społecznych lub religijnych.** Mamy do czynienia z kontynuacją tendencji spadkowej z roku 2006. Jednocześnie wynik osiągnięty w 2007 roku jest rekordowo niski.
- Najwięcej darczyńców straciły organizacje charytatywne, wspierające najuboższych, bezdomnych.
- Organizacje, którym najczęściej pomagają darczyńcy to:
 - organizacje świadczące pomoc charytatywną dla osób najuboższych, bezdomnych,
 - organizacje i ruchy religijne, wspólnoty parafialne, misje
 - organizacje zajmujące się pomocą humanitarną, pomocą ofiarom klęsk żywiołowych w kraju i zagranicą.

Ile wpłacają darczyńcy?

- Kwoty, jakie darczyńcy przekazują organizacjom wzrosły. W porównaniu z rokiem 2006 odsetek osób, które wpłaciły ponad 200 zł, wzrósł ponad dwukrotnie (z 4,5% do 10,3%). Jednak cały czas blisko połowa darczyńców wpłaca niewielkie sumy (do 50 zł), kolejne 18% przekazało kwoty między 50 a 100 zł.

Jak przekazują pieniądze?

- **Najpopularniejszą formą przekazania pieniędzy jest wrzucenie odpowiedniej kwoty do puszki, skarbonki, w czasie zbiórki na ulicy lub w instytucji.** Te sposoby wybrało w roku 2007 65% darczyńców.
- Odsetek osób, które przekazują pieniądze bezpośrednio osobom potrzebującym spadł do 35%.
- 22% darczyńców deklarowało zakup przedmiotów, z których dochód przeznaczony jest na cele społeczne (np. świeca Caritasu, aukcje na cele dobroczynne).
- 27% wybierało formy nowoczesne jak audiotele czy SMS, z którego dochód jest przeznaczony na cele społeczne.

Kim są darczyńcy?

- W działalność filantropijną zdecydowanie częściej angażują się kobiety.
- Filantropami są najczęściej osoby starsze, powyżej 55 roku życia, dobrze wykształcone i mające źródło utrzymania (praca lub emerytura).

CZŁONKOSTWO W ORGANIZACJACH

- **W roku 2007 bardzo wyraźnie spadła liczba osób deklarujących członkostwo w organizacjach pozarządowych, grupach, ruchach społecznych lub religijnych.** Przynajmniej do niej zaledwie 13%, czyli 4 mln dorosłych Polaków.
- Najwięcej członków utraciły organizacje charytatywne, wspierające najuboższych, bezdomnych.

- Najpopularniejsze są następujące typy organizacji:
 - organizacje i ruchy religijne, wspólnoty parafialne, misje,
 - organizacje sportowe (np. kluby i związki sportowe),
 - Ochotnicza Straż Pożarna, GOPR, WOPR itp.

Kim są członkowie organizacji?

- **Rośnie aktywność kobiet.** W 2007 roku odsetek członków organizacji wśród kobiet i mężczyzn różni się zaledwie 1 punktem procentowym.
- Członkami organizacji zostają najczęściej uczniowie i studenci. Grupą wyraźnie nieaktywną pod tym względem są osoby zajmujące się domem.

Gdzie mieszkają osoby zaangażowane społecznie?

- Zarówno w przypadku wolontariatu, filantropii jak i członkostwa w organizacjach widać wyraźny wzrost aktywności mieszkańców Polski zachodniej zaś spadek aktywności w Polsce południowej.
- Najwięcej wolontariuszy i członków organizacji rekrutuje się ze wsi. W przypadku darczyńców największy odsetek pochodzi z małych miejscowości.

MOŻLIWOŚĆ PRZEKAZANIA 1% PODATKU**Ilu Polaków słyszało o 1%?**

- W 2007 roku ponad połowa dorosłych Polaków (58,7%) słyszała o możliwości przekazania 1% podatku na rzecz organizacji pożytku publicznego. Oznacza to wzrost o 5,5 punktów procentowych w stosunku do badania z roku 2006; jest on niewielki w porównaniu do odnotowanego skoku w roku 2005 (kiedy to nastąpiła zmiana o 20 punktów procentowych w stosunku do roku 2004).
- **Z roku na rok coraz więcej Polaków wie o możliwości przekazania 1% na rzecz OPP,** zwiększa się też odsetek osób deklarujących chęć wpłaty **1% - w 2007 roku zadeklarowało ją 30% Polaków** (w 2006 roku było to tylko 18%).

Ilu Polaków faktycznie przekazało 1% podatku rozliczając się za rok 2006?

- Jak wynika z danych Ministerstwa Finansów w 2007 roku z możliwości przekazania 1% podatków skorzystało **ponad 1,6 mln Polaków: 6,7% ogółu osób fizycznych oraz 2,05% tzw. ryczałtowców.**
- **Z roku na rok rośnie liczba i udział osób** przekazujących część swojego podatku na rzecz OPP – w 2004 roku było to 0,34% ogółu podatników, w 2005 – 2,88%, w 2006 – 4,85%, a w roku 2007 – 6,7%.
- **Rośnie liczba i udział osób, które przekazują 1% na rzecz OPP wśród płacących tzw. ryczałt od przychodów ewidencjonowanych:** w 2004 – 0,02% (126 osób), 0,52% (3329 osób) w 2005, 1,29% w 2006 (8255 osób) i 2,05% (13455 osób) w roku 2007.
- **W porównaniu do ubiegłego roku grupa ta wzrosła o 60%, a kwoty, które przekazuje, zwiększyły się w ciągu ostatnich czterech lat prawie trzydziestokrotnie.**
- Wzrasta także nominalna kwota, którą są zasilane OPP ze strony osób fizycznych – z ponad 10 mln zł w 2004, 41 mln zł w 2005, 62 mln zł w 2006 – do **ponad 105 mln zł w roku 2007.**

• **W ciągu ostatnich 4 lat łączna przekazana kwota przez podatników na rzecz OPP wzrosła dziesięciokrotnie.**

• W dalszym jednak ciągu niewielka część Polaków korzysta z mechanizmu 1% – w 2007 roku (rozliczenie osób fizycznych za rok 2006) **organizacje pożytku publicznego otrzymały 28% możliwej do uzyskania kwoty z tytułu 1%** (czyli w sytuacji, gdyby wszyscy podatnicy skorzystali z przysługującego im prawa przekazania 1% podatku). Jest to co prawda lepszy wynik niż w roku 2006 (21%) czy 2005 (14%), ale w dalszym ciągu pozostajemy daleko w tyle za naszymi sąsiadami: w 2007 część podatku na Litwie przekazało 500 tysięcy podatników (w 3,5 milionowym kraju), a na Słowacji w roku 2006 przekazano OPP blisko 49% sumy, która mogła być przekazana, gdyby wszyscy podatnicy przekazali 1% (efektywność ta wzrosła z 31% w roku 2002 do 49% w 2006 roku).

Dlaczego Polacy nie przekazali 1% w 2007 roku?

• Na to pytanie odpowiadali tylko ci respondenci, którzy zadeklarowali, że przed badaniem słyszeli o mechanizmie 1% – zatem **40% Polaków nie przekazało 1%, ponieważ nie wiedziało o takiej możliwości**. Najczęściej wymieniane powody przez osoby, które słyszały o mechanizmie 1%:

- zbyt dużo z tym zachodu, formalności (blisko 20%),
- brak dochodów (13,6%),
- brak wiedzy, jak to zrobić (16,6%),
- zbyt niskie dochody, żeby ktoś miał z tego rzeczywisty pożytek (12%),
- brak zainteresowania i potrzeby (12%).

Ilu Polaków deklaruje, że przekaże 1% w roku 2008?

• **30% Polaków planuje przekazać 1% podatku organizacji pożytku publicznego** (w tym 26% bezwarunkowo, a blisko 4% pod jakimś warunkiem – większość uzasadnień warunkowego przekazania dotyczyła konieczności uproszczenia procedury przekazywania 1%).

• Trzeba podkreślić, że chociaż w roku 2007 odnotowano 30%, czyli znacząco więcej pozytywnych deklaracji niż w roku 2006 (18%), 2005 (23%) i 2004 (19%), to jednak w kwestii tej **opinie Polaków na przestrzeni ostatnich lat ulegają znacznym wahaniom** i trudno jednoznacznie przewidzieć dalszy kierunek i wielkość zmian.

• **W dalszym ciągu ponad 1/3 dorosłych Polaków nie zamierza skorzystać z takiej możliwości**, a tyle samo zastanawia się nad taką możliwością.

• Jednocześnie trochę ponad 40% osób, które wiedziały o możliwości przekazania 1%, deklaruje chęć przekazania wyliczonej kwoty wybranej OPP (wzrost o 6 punktów procentowych w ciągu dwóch ostatnich lat), a ponadto osoby pracujące zawodowo częściej niż inne grupy społeczne deklarują chęć przekazania 1% podatku (blisko 35% pracujących na stałe lub dorywczo).

Kto planuje przekazać 1% podatku OPP?

• **Gotowość do skorzystania z mechanizmu 1% rośnie wraz z poziomem wykształcenia**, wraz z wykształceniem rośnie liczba osób deklarujących przekazanie 1% zarówno bezwarunkowo jak i pod jakimś warunkiem.

• W dalszym ciągu **najbardziej negatywną postawę wobec przekazania 1% mają osoby z najniższym wykształceniem**, najwięcej niezdecydowanych jest wśród osób z wykształceniem zawodowym.

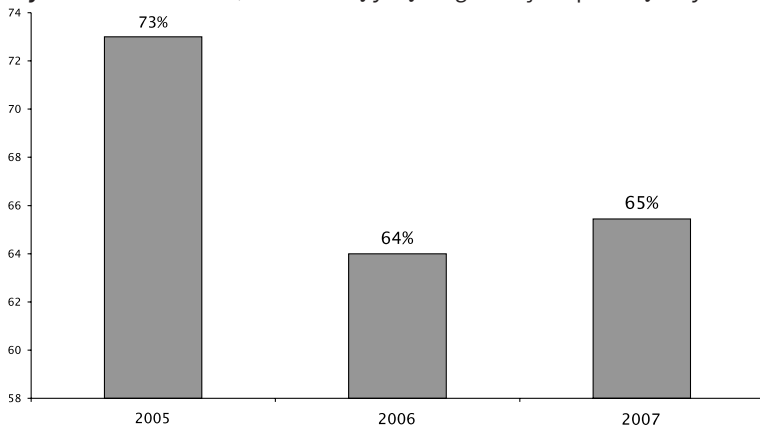
• **Największy odsetek gotowych bezwarunkowo przekazać 1% jest wśród grup wiekowych 26-35, 36-45 i 46-55** (po około 30%, choć najwięcej wśród grupy wiekowej 36-45 i 46-55 lat – po ponad 35%), a mniej wśród grup brzegowych, czyli najmłodszych i najstarszych Polaków.

II. ROZPOZNAWALNOŚĆ ORGANIZACJI SPOŁECZNYCH I KORZYSTANIE Z ICH USŁUG

Punktem wyjścia do rozważań na temat wolontariatu i filantropii Polaków jest przyjrzenie się roli, jaką pełnią w ich życiu różne organizacje należące do tzw. trzeciego sektora. Informacje na temat poziomu wiedzy na temat organizacji pozarządowych, z ich rozpoznawalności, a także z deklarowanego przez Polaków uczestnictwa w działaniach organizacji (w roli klienta czy odbiorcy usług) dostarczą tła dla właściwej analizy danych na temat członkostwa w organizacjach, wolontariatu czy filantropii. Jednak nie należy traktować ich jedynie jako kontekst dla dalszych rozważań na temat aktywności Polaków – dzięki nim można się bowiem przekonać do, jakiego stopnia organizacje są obecne w codziennym życiu Polaków, a także ocenić realny udział trzeciego sektora w rozwiązywaniu istotnych problemów społecznych lub dostarczaniu ważnych dla ludzi usług.

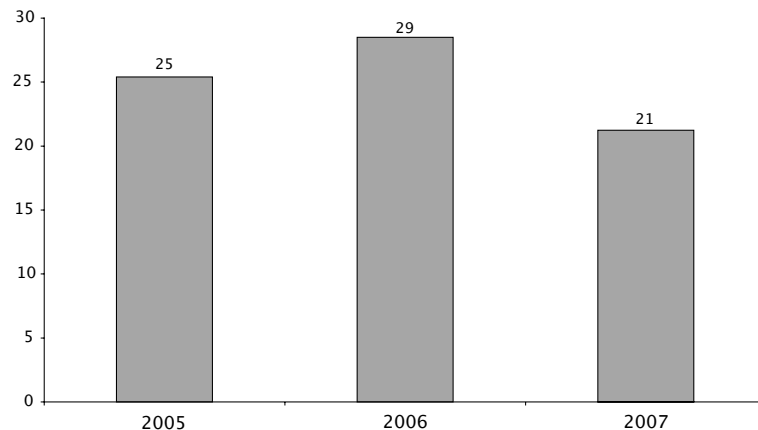
Zgodnie z wynikami badania „Wolontariat, filantropia i 1%” z 2007 roku procent osób, które miały kontakt z różnymi organizacjami społecznymi lub grupami nieznacznie wzrósł w porównaniu z rokiem 2006. **Udział w działaniach lub imprezach przygotowywanych przez takie organizacje lub kontakt z nimi** przy innych okazjach zadeklarowało **65,4% dorosłych Polaków czyli około 19,2 mln osób**. Warto podkreślić, że wzrost w porównaniu z rokiem 2006 jest nieznaczny – 1,5%, co mieści się w granicach błędów statystycznego. Jeśli przypomnimy sobie wyniki z roku 2005, gdzie odsetek osób, które odpowiedziały pozytywnie na pytanie o kontakt z omawianymi organizacjami, wynosił 73% nasuwa się dość pesymistyczny wniosek o utrwaleniu trendu spadkowego.

Wykres 1. Odsetek osób, które zetknęły się z organizacjami pozarządowymi



Równie pesymistycznie wygląda kwestia osób, które deklarują **korzystanie z produktów i usług organizacji**. W 2007 roku zadeklarowało je tylko **21,2% dorosłych Polaków**, a więc o blisko 8 punktów procentowych mniej niż w 2006 roku.

Wykres 2. Odsetek osób, które korzystały z usług organizacji pozarządowych



Warta podkreślenia jest bardzo duża różnorodność organizacji i grup, o których znajomość badani byli pytani. Tu wyniki są dość zaskakujące. Przy niewielkich zmianach na poziomie ogólnej znajomości instytucji różnice procentów w przypadku konkretnych typów organizacji są wysokie. Odsetek Polaków, którzy zadeklarowali znajomość poszczególnych typów organizacji wyraźnie wzrósł – średnio o 7,3 punktu procentowego.

Polacy najczęściej deklarują znajomość organizacji zajmujących się pomocą charytatywną dla osób najuboższych – miało z nimi kontakt aż 40,7% z nich, o blisko 8 punktów procentowych więcej niż w roku 2006. Bardzo dobrze rozpoznawalne są również organizacje zajmujące się pomocą humanitarną, pomocą ofiarom klęsk żywiołowych w kraju i zagranicą (30,7%), a także Ochotnicza Straż Pożarna, GOPR, WOPR i inne organizacje ratownicze (27,6%), organizacje zajmujące się ekologią, ochroną środowiska, opieką nad zwierzętami (23%) oraz organizacje sportowe (22%). W przypadku dwóch ostatnich wzrost odsetka wskazań był rekordowo wysoki – ponad dwukrotny.

W przypadku osób, które odpłatnie lub nieodpłatnie korzystały z działań organizacji i grup, sytuacja wygląda nieco inaczej. W porównaniu z rozpoznawalnością widzimy różnice w hierarchii. W latach poprzednich najczęściej wskazywano organizacje zajmujące się pomocą charytatywną dla osób najuboższych. W roku 2007 były one nadal najlepiej rozpoznawalne, jednakże pod względem częstości kontaktów na pierwsze miejsce wysunęły się organizacje zajmujące się ochro-

na zdrowia lub rehabilitacją, które wskazało 5,2% osób. Jest to blisko trzykrotny wzrost odsetka wskazań w porównaniu z rokiem 2006. Przepuszczalnie jest to związane z bardzo wyraźnym nasileniem problemów w służbie zdrowia i jest przykładem roli, jaką pełni trzeci sektor w rozwiązywaniu problemów społecznych. Warto zwrócić uwagę, że osoby korzystające z usług organizacji związanych z ochroną zdrowia stanowią aż 20% wszystkich klientów organizacji pozarządowych. W czołówce organizacji, z których usług Polacy często korzystają, są też organizacje pomagające najuboższym (3,8% – aż 5 punktów procentowych spadku), także inicjatywy i placówki edukacyjne lub oświatowe (3,5%), organizacje i ruchy religijne (3,4%) oraz organizacje sportowe (3,2%).

Tabela 1. Znajomość i korzystanie z usług organizacji lub grup

Znajomość i korzystanie z usług organizacji lub grup (możliwość wskazania wszystkich typów organizacji/grup, które się zna lub z których działań się korzystało)	% Polaków którzy...					
	zestknęli się z organizacjami/grupami			korzystali z działań organizacji/grup		
	2005	2006	2007	2005	2006	2007
Organizacje zajmujące się pomocą charytatywną dla osób najuboższych, bezdomnych	38,0	33,1	40,7	5,1	9,0	3,8
Organizacje zajmujące się pomocą humanitarną, pomocą ofiarom klęsk żywiołowych w kraju i zagranicą	29,2	19,9	30,7	1,7	1,4	1,2
Ochotnicza Straż Pożarna, GOPR, WOPR inne organizacje ratownicze, itp.	24,2	19,3	27,6	2,5	2,2	1,8
Organizacje zajmujące się ekologią, ochroną środowiska, opieką nad zwierzętami	14,8	11,1	23,0	1,8	1,7	1,8
Organizacje sportowe (np. kluby, towarzystwa i związki sportowe)	12,5	10,6	22,2	2,4	2,7	3,2
Organizacje edukacyjne, oświatowe, zajmujące się wychowaniem i opieką nad dziećmi i młodzieżą (w tym komitety rodzicielskie, wspieranie placówek oświatowych i wychowawczych lub ich podopiecznych, stypendia)	15,4	12,5	19,7	2,8	2,9	3,5
Organizacje zajmujące się ochroną zdrowia lub rehabilitacją osób niepełnosprawnych (w tym wspieranie placówek medycznych)	19,2	10,7	19,2	3,0	1,7	5,2
Organizacje i ruchy religijne, wspólnoty parafialne, misje	21,5	17,8	18,6	3,0	3,5	3,4
Wspólnota lokalna, wspólnota mieszkańców (np. komitet osiedlowy, zebrania wiejskie, komitet budowy drogi, kanalizacji, telefonizacji, itp., wspólnota mieszkaniowa, rada mieszkańców itp.)	10,1	5,7	16,2	1,7	0,8	1,7
Organizacje zajmujące się pomocą związaną z uzyskaniem zatrudnienia lub pracą zawodową, w tym pomoc dla osób bezrobotnych, szkolenia zawodowe, zatrudnianie osób o ograniczonych szansach na rynku pracy	8,7	6,4	15,0	1,3	1,0	1,3

Znajomość i korzystanie z usług organizacji lub grup (możliwość wskazania wszystkich typów organizacji/grup, które się zna lub z których działań się korzystało)	% Polaków którzy...					
	zestknęli się z organizacjami/grupami			korzystali z działań organizacji/grup		
	2005	2006	2007	2005	2006	2007
Organizacje młodzieżowe (np. harcerstwo, związki studenckie)	12,0	7,1	14,5	1,4	0,4	0,8
Organizacje kobiece (np. Liga Kobiet Polskich, kółka gospodyń wiejskich itp.)	6,3	5,5	13,8	0,7	0,4	0,7
Partie, ugrupowania i ruchy polityczne	9,4	8,3	13,5	0,7	0,4	0,4
Organizacje zajmujące się nauką, kulturą lub sztuką (np. wsparcie instytucji kultury, muzeów, zespoły artystyczne, chóry, orkiestry, zespoły taneczne itp.)	7,4	4,5	13,0	1,1	1,3	1,5
Organizacje kombatanckie, seniorów, emerytów i rencistów	8,5	5,5	13,0	0,9	0,3	0,8
Turystyka i rekreacja (np. towarzystwa turystyczne, związki wędkarzy, działkowców, myśliwych itp.)	8,4	6,6	12,5	1,9	1,6	1,7
Związki zawodowe i inne inicjatywy na rzecz ochrony praw pracowniczych	8,2	5,3	11,9	0,8	0,5	0,8
Organizacje zajmujące się walką z korupcją, obywatelską kontrolą działań administracji, zwiększaniem odpowiedzialności polityków przed wyborcami	4,5	3,3	10,2	0,2	0,4	0,5
Org. i wspólnoty o charakterze samopomocowym (anonimowych alkoholików, bezrobotnych, niepełnosprawnych itp.)	6,4	3,9	10,1	0,3	0,4	0,3
Organizacje zajmujące się ochroną lokalnych tradycji i zwyczajów, folkloru (np. towarzystwa regionalne)	3,7	2,9	9,5	0,4	0,2	0,6
Org. hobbystyczne (np. związek filatelistów, auto-klub itp.)	4,9	2,7	7,8	0,5	0,4	1,2
Samorządy i izby zawodowe, cechy, organizacje pracodawców	3,4	2,0	6,5	0,5	0,0	0,5
Szerokie ruchy społeczne, akcje o powszechnym zasięgu, kampanie adresowane do szerokich grup obywateli	4,0	4,0	6,4	0,5	0,0	0,4
Inne	2,7	3,4	2,1	0,9	0,6	0,5

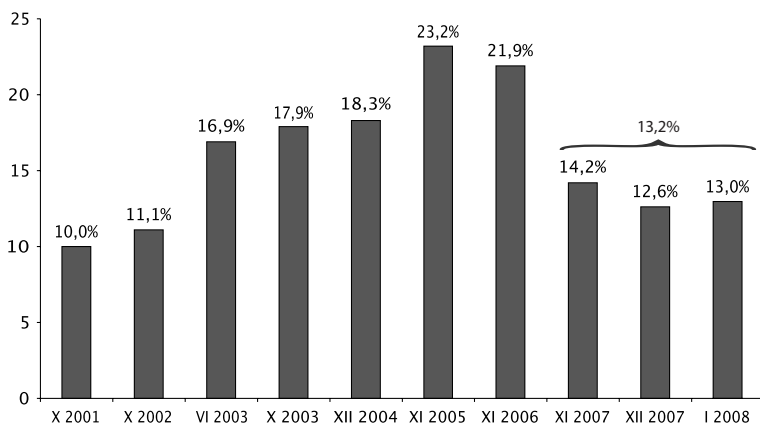
III. WOLONTARIAT, FILANTROPIA I CZŁONKOSTWO W ORGANIZACJACH W 2007 ROKU

1. Wolontariat w organizacjach pozarządowych

W podejściu przyjętym na potrzeby badania „Wolontariat, filantropia i 1%” **wolontariatem nazywamy nieodpłatne, dobrowolne poświęcenie czasu na pracę społeczną w organizacjach pozarządowych, ruchach społecznych i religijnych.**

Jak zmienił się wolontariat w latach 2001-2007?

Wykres 3. Procent wolontariuszy wśród dorosłych Polaków



W 2007 roku **13,2%, czyli ok. 4 mln dorosłych Polaków poświęciło swój czas na bezpłatną pracę na rzecz organizacji lub grup.** Regularne powtarzanie badania „Wolontariat, filantropia i 1%” od roku 2001, pozwala zaobserwować zmiany w poziomie wolontariatu w Polsce. W dwóch pierwszych badaniach odsetek osób, które deklarowały poświęcenie czasu lub pracy na rzecz co najmniej jednej organizacji pozarządowej, był niski i wynosił odpowiednio 10 i 11,1%. Wszystko wskazywało na to, że od roku 2003 nastąpił przełom w stosunku Polaków do wolontariatu – w ciągu 3 lat odsetek wolontariuszy wzrósł ponad dwukrotnie i ostatecznie osiągnął w 2005 roku wartość 23,2%. Pewne niepokojące sygnały pojawiły się w przedostatniej edycji badania – w roku 2006. Nastąpił wówczas nieznaczny spadek odsetka wolontariuszy². Niestety, okazało się, że różnica dwóch punktów procentowych nie była chwilową fluktuacją w granicach błędu statystycznego, lecz pierwszym krokiem w kierunku **krzysu wolontariatu**, któ-

² Por. Gumkowska M., Herbst J., Wolontariat, filantropia i 1% – raport z badań 2006, Stowarzyszenie Klon/Jawor, Warszawa 2007.

ry znalazł odbicie w wynikach badania z 2007 roku. Można na nie patrzeć z podziębem na „fale” lub całościowo³. Po połączeniu danych za rok 2007 okaże się, że wolontariuszami jest jedynie 13,2% Polaków.

Omawiana tendencja jest bardzo niepokojąca – **zdiagnozowana w trakcie ostatniego badania skala aktywności wolontarystycznej Polaków niebezpiecznie zbliża się do stanu z 2001 i 2002 roku.**

Czy oznacza to, że Polacy są coraz mniej aktywni? Czy nasze społeczeństwo obywatelskie, zamiast się rozwijać, jest coraz słabsze? Odpowiadając na te pytania należy zachować ostrożność i wziąć pod uwagę poniższe okoliczności.

Po pierwsze jest prawdą, że najnowsze wyniki badań wolontariatu wpisują się w niepokojące tendencje odnotowywane w badaniach organizacji pozarządowych – problem braku osób gotowych bezinteresownie angażować się w działania odczuwa co druga organizacja. Także inne badania aktywności obywatelskiej potwierdzają, że w działalność społeczną angażuje się nie więcej niż 15% Polaków – według Diagnozy Społecznej 2007 w ostatnim roku 14,1% dorosłych Polaków włączało się w działania na rzecz społeczności lokalnej – choć warto zaznaczyć, że wyniki Diagnozy (realizowanej w 2000, 2003 i 2005) są bardziej stabilne i nie odnotowały spadku wolontariatu, lecz systematycznie, w kolejnych latach, diagnozowały aktywność społeczną na tym poziomie. Warto też pamiętać, że wolontariat nie jest jedynie pochodną prospołecznych postaw, ale także obiektywnych uwarunkowań gospodarczo-strukturalnych wyznaczających zachowania i strategię życiowe ludzi. Do takich uwarunkowań, potencjalnie związanych z ostatnimi trendami w rozwoju wolontariatu w Polsce, należą np. poprawiająca się sytuacja na rynku pracy czy intensywne procesy migracyjne. Może mieć to szczególne znaczenie w przypadku osób młodych (a to one najczęściej angażują się w wolontariat), którym łatwiej obecnie wejść na rynek pracy bez konieczności „zdobywania doświadczenia” w ramach wolontariatu.

Czym zajmują się wolontariusze?

Wspomniany kryzys aktywności obywatelskiej Polaków widać wyraźnie również w przypadku danych dotyczących poszczególnych typów organizacji pozarządowych, którym wolontariusze pomagali. W przypadku zdecydowanej większości rodzajów takich instytucji odnotowano wyraźne zmniejszenie odsetka osób, które zadeklarowały poświęcenie czasu na nieodpłatną pracę na ich rzecz. W porównaniu z rokiem 2006 największe zmiany widać w poziomie wolontariatu w organizacjach działających w obszarze pomocy charytatywnej dla osób najuboższych czy bezdomnych, które od roku 2003 były w „czołówce”. W roku 2006 miały rekordowy wynik 7,8% Polaków bezinteresownie angażujących się w pracę na ich rzecz, a w roku ubiegłym straciły około dwie trzecie wolontariuszy (w 2007 roku wsparło je tylko 2,5% Polaków). Jednocześnie trzeba podkreślić, że nadal są to organizacje przyciągające największy odsetek wolontariuszy.

³ Pytanie o wolontariat zostało w 2007 roku zadane w pięciu falach badania „Wolontariat, filantropia i 1%”, w każdej fali przebadano ok. 1000 osób, z nich można wyznaczyć 3 podgrupy prowadzone w 3 miesiącach – listopadzie 2007, grudniu 2007 oraz styczniu 2008. Jednocześnie próby z fal tworzą łączną próbę liczącą ponad 5000 respondentów.

Wysoką pozycję mają też organizacje i ruchy religijne, wspólnoty parafialne oraz misje, które pracują wolontarystyczną wsparło 2% Polaków, choć jednocześnie oznacza to najniższy od 5 lat poziom wsparcia.

Podobne wyniki jak w roku ubiegłym mają: organizacje edukacyjne (2%), organizacje sportowe (1,6%) oraz Ochotnicza Straż Pożarna i inne służby ratownicze – GOPR, WOPR itp. (1,4%).

Tabela 2. Wolontariat w organizacjach pozarządowych, ruchach społecznych i religijnych

Wolontariat w organizacjach pozarządowych, ruchach społecznych i religijnych (możliwość wskazania wszystkich typów organizacji/grup, na rzeczy których poświęcono czas)	Procent dorosłych Polaków				
	2003	2004 ⁴	2005 ⁵	2006	2007 ⁶
Organizacje pomocy charytatywnej dla osób najuboższych, bezdomnych	3,3	2,5	4,3	7,8	2,5
Organizacje i ruchy religijne, wspólnoty parafialne, misje	2,3	2,9	3,7	3,2	2,0
Organizacje edukacyjne, oświata, wychowanie i opieka nad dziećmi i młodzieżą (w tym komitety rodzicielskie, wspieranie placówek oświatowych)	4,3	2,2	1,7	2,2	2,0
Organizacje sportowe (np. kluby i związki sportowe)	1,4	2,4	1,3	1,9	1,6
Ochotnicza Straż Pożarna, GOPR, WOPR itp.	1,9	2,2	3,3	1,7	1,4
Organizacje ekologiczne, ochrony środowiska, opieki nad zwierzętami	1,4	1,3	1,8	1,8	1,1
Wspólnoty lokalne (np. komitet osiedlowy, komitet budowy drogi, wspólnota mieszkaniowa, rada mieszkańców itp.)	0,2	0,9	1,6	0,5	1,1
Organizacje naukowe, kulturalne (np. związki artystyczne chóry, orkiestry, zespoły taneczne itp.)	1	1	0,7	0,6	0,9
Organizacje młodzieżowe (np. harcerstwo, związki studenckie)	0,4	0,6	1	0,2	0,7
Organizacje zajmujące się pomocą humanitarną, pomocą ofiarom klęsk żywiołowych w kraju i zagranicą	0,2	0,1	1,3	1,4	0,6
Organizacje ochrony zdrowia lub rehabilitacji osób niepełnosprawnych (w tym wspieranie placówek medycznych)	1,2	1,2	1,4	0,8	0,6

⁴ Dane na podstawie reprezentatywnej próby 4000 dorosłych Polaków.

⁵ Od 2005 roku pytano o 6 nowych kategorii organizacji i grup społecznych (w tym spółdzielnie i banki spółdzielcze, grupy producentów, instytucje wzajemnościowe, a także organizacje działające na rynku pracy czy przeciwdziałające korupcji). Ta zmiana mogła nieznacznie wpłynąć na wzrost wolontariatu w 2005 roku, ale nie więcej niż o ok. 1-1,5 punktu procentowego.

⁶ W roku 2007 zrezygnowano z pytania o kilka kategorii organizacji: formalne lub nieformalne instytucje wzajemnościowe – inicjatywy członkowskie służące wzajemnej pomocy finansowej lub materialnej, oparte na zasadzie wzajemności wśród członków; banki spółdzielcze, spółdzielcze kasy oszczędnościowe lub pożyczkowe, spółdzielnie (z wyjątkiem spółdzielni mieszkaniowych) oraz organizacje i grupy producentów, grupy służące współpracy gospodarczej. Ta zmiana mogła mieć nieznaczny wpływ na różnice wyników z roku 2006 i 2007. W części późniejszych analiz uwzględniających tę samą listę typów organizacji wymienione instytucje będą pomijane.

Wolontariat w organizacjach pozarządowych, ruchach społecznych i religijnych (możliwość wskazania wszystkich typów organizacji/grup, na rzeczy których poświęcono czas)	Procent dorosłych Polaków				
	2003	2004 ⁴	2005 ⁵	2006	2007 ⁶
Organizacje turystyczne i rekreacyjne (np. towarzystwa turystyczne, związki wędkarzy, działkowców, myśliwych itp.)	1,1	1,1	1,5	0,1	0,6
Organizacje zajmujące się pomocą związaną z uzyskaniem zatrudnienia lub pracą zawodową, w tym pomocą dla osób bezrobotnych, szkoleniami zawodowymi, zatrudnianiem osób o ograniczonych szansach na rynku pracy	-	-	0,3	0,6	0,5
Organizacje hobbystyczne (np. związek filatelistów itp.)	0,2	0,6	0,3	0,1	0,5
Organizacje kombatanckie, seniorów, emerytów i rencistów	0,1	0,4	0,4	0,2	0,4
Związki zawodowe	0,9	0,8	0,8	0,1	0,4
Organizacje kobiece (np. Liga Kobiet Polskich, koła gospodyń wiejskich itp.)	0,3	0,3	0,7	0,1	0,4
Ruchy i organizacje samopomocowe (np. anonimowych alkoholików, bezrobotnych, niepełnosprawnych itp.)	0,6	0,2	0,3	0,3	0,3
Samorządy i izby zawodowe, cechy, organizacje pracodawców	0,2	0,2	0,3	0	0,3
Partie, ugrupowania i ruchy polityczne	0,4	0,3	0,7	0,4	0,2
Organizacje zajmujące się walką z korupcją, obywatelską kontrolą działań administracji, zwiększaniem odpowiedzialności polityków przed wyborcami	-	-	0,6	0,3	0,2
Organizacje służące ochronie lokalnych tradycji i zwyczajów, folkloru (np. towarzystwa regionalne)	0,1	0,2	0,1	0,3	0,2
Ruchy społeczne, akcje o powszechnym zasięgu, kampanie adresowane do szerokich grup obywateli	0,5	0,5	0,1	0,2	0,2
Formalne lub nieformalne instytucje wzajemnościowe – inicjatywy członkowskie służące wzajemnej pomocy finansowej lub materialnej, oparte na zasadzie wzajemności wśród członków	-	-	0,1	0,5	-
Banki spółdzielcze, spółdzielcze kasy oszczędnościowe lub pożyczkowe	-	-	0,4	0,2	-
Spółdzielnie (z wyjątkiem spółdzielni mieszkaniowych)	-	-	0,1	0,2	-
Organizacje i grupy producentów, grupy służące współpracy gospodarczej (np. grupy producentów rolnych, organizacje przedsiębiorców, hodowców, plantatorów)	-	-	0,4	0,1	-
Inne	0,3	0,9	1,1	1,2	0,4

Istotnym problemem utrudniającym głębszą interpretację opisanych wyżej danych jest ich deklaracyjny charakter. Chcąc traktować je jako rzetelne źródło wiedzy o popularności wolontariatu, trzeba założyć, że odzwierciedlają one rzeczywistą skalę zaangażowania Polaków w tego typu działania. Takie założenie utrudnia nieobojętny moralnie wydzźwięk pytań dotyczących zaangażowania społecznego, a także wciąż nie dość jasna definicja wolontariatu. Z tego powodu, osobom de-

klarującym pracę wolontarystyczną zadaliśmy pytanie o formę tej pracy. Pytanie miało charakter otwarty i choć część osób nie udzieliła na nie odpowiedzi, a wiele odpowiedzi było trudnych do zaklasyfikowania, to jednak odpowiedzi na nie są źródłem ciekawych informacji. Przede wszystkim analiza odpowiedzi pozwoliła zweryfikować i tak mało optymistyczne dane dotyczące wolontariatu w Polsce. Jak się okazało, prawie co siódma osoba, którą na podstawie wstępnych deklaracji zaliczono do grupy wolontariuszy, opisując swoją pracę na rzecz innych odwołała się do działań niemających z wolontariatem wiele wspólnego. Najczęściej nieporozumienie polegało na myleniu wolontariatu z aktywnością o charakterze filantropijnym – taką np. jak darowizny na rzecz organizacji, czy nawet wysłanie SMS-a w akcji charytatywnej. Warto jednak podkreślić, że w porównaniu do roku 2006 liczba odpowiedzi świadczących o niewłaściwym rozumieniu pojęcia wolontariatu spadła (w poprzednim badaniu stanowiły one 20%, w 2007 roku 15% wszystkich odpowiedzi). Może to oznaczać, że odnotowany w badaniach z 2007 roku spadek poziomu wolontariatu może też, paradoksalnie, świadczyć o pewnym ugruntowaniu wiedzy Polaków na temat wolontariatu – ponieważ lepiej rozumieją, czym wolontariat jest, odpowiadając na pytanie o własne doświadczenia trudniej im (mimo potrzeby przedstawienia się w jak najlepszym świetle) „nagiąć” rzeczywistość – uznać, że nie ma dużej różnicy między wolontariatem, a filantropią czy członkostwem w organizacji.

Pytanie o to, na czym polegała praca podejmowana przez wolontariuszy pozwala jednak nie tylko zweryfikować faktyczny poziom wolontariatu, ale też zorientować się, jakiego typu zajęcia najczęściej podejmują oni w organizacjach. Odpowiedzi wolontariuszy zostały podzielone na cztery podstawowe kategorie: organizowanie zbiórek i darów rzeczowych; stała, regularna praca na rzecz organizacji; udział w pojedynczych akcjach pomocy oraz odpowiedzi trudne do zaklasyfikowania do wymienionych kategorii.

Podobnie jak w roku ubiegłym najwięcej osób brało udział w pracach o charakterze stałym, a najrzadziej mamy do czynienia ze zbiórkami pieniędzy i darów. Jednakże ze względu na bardzo orientacyjny charakter statystyk oraz niewielką liczebność grupy (121 osób) nieuprawnione byłoby porównywanie wyników między latami.

Tabela 3

Na czym polegała Pana(i) praca na rzecz innych? (klasyfikacja na podstawie swobodnych odpowiedzi wolontariuszy)	% odpowiedzi wśród wolontariuszy
Zbiórki pieniędzy, darów rzeczowych	12,4%
Stać, regularna praca na rzecz organizacji lub osób indywidualnych	33,1%
Pojedyncze akcje, przypadki jednorazowej pomocy	28,1%
Inne odpowiedzi, nieklasyfikowalne	18,2%
Niezrozumienie pojęcia „wolontariat”	14,9%

Czas poświęcony na działania społeczne

Pomimo znacznego obniżenia zaangażowania w pracę wolontarystyczną nastąpiła wyraźna poprawa dotycząca liczby godzin na nią poświęconych. Wyraźnie wzrosła liczba osób poświęcających na pracę więcej niż 5 godzin. Pomiędzy 6 a 15 godzin pracuje aż 27,3% wolontariuszy (blisko 10 punktowy wzrost). Ponad dwukrotnie (z 9,3 do 19,8%) wzrosła liczba osób najaktywniejszych, tj. pracujących w ostatnim roku 50 i więcej godzin. Taki rozkład zaangażowania przypomina bardzo sytuację w roku 2004, kiedy wolontariat był w znacząco lepszej kondycji niż aktualnie. Porównanie sytuacji w roku 2007 i 2006 pozwala wnioskować, że niska liczba wolontariuszy została zrekompensowana ich jakością – aktualnie więcej jest osób głębiej zaangażowanych w wolontariat. Przypuszczenia te zdaje się potwierdzać znaczny spadek liczby odpowiedzi „trudno powiedzieć”, w której w roku 2006 wolontariusze „uciekali” przed koniecznością podania prawdziwej liczby przepracowanych godzin⁷. Jednocześnie należy pamiętać, że w przypadku omawianego pytania wnioski należy wyciągać bardzo ostrożnie – było ono zadawane wyłącznie osobom, które zadeklarowały poświęcanie czasu na pracę nieodpłatną, zaś grupa ta jest dosyć nieliczna.

Tabela 4

Czas pracy wolontariuszy w ostatnim roku	Procent wolontariuszy						
	2001	2002	2003	2004	2005	2006	2007
1-5 godz.	21,5	26,7	29,2	17,7	21,2	25,3	15,7
6-15 godz.	15,1	20,4	20,5	22,7	22,7	12,4	27,3
16-50 godz.	18	22,5	21,5	18,5	12,6	11,2	18,2
Powyżej 50 godz.	20,7	18	13,7	29,6	23,3	9,3	19,8
Trudno powiedzieć	24,7	12,5	15	11,5	20,4	41,7	18,2

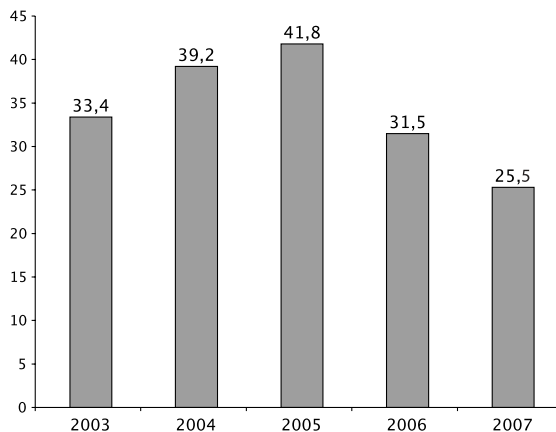
W kontekście czasu przeznaczanego na pracę wolontariacką warto też zastanowić się nad tym, czy Polacy poświęcają go raczej jednej organizacji, czy może dzielą go między różne. Porównanie wyników badań z dwóch ostatnich lat pokazuje, że w 2007 roku wolontariusze częściej niż w 2006 działali na rzecz więcej niż jednej organizacji. Zadeklarowało to 26% wolontariuszy (niemal 3,5% Polaków), podczas gdy w 2006 roku dwie lub więcej organizacji wsparło tylko 13% wolontariuszy (a więc podobny procent Polaków – ok. 3%).

2. Filantropia – darowizny na rzecz organizacji pozarządowych

Niestety ubiegłoroczny kryzys nie ominął też filantropii. Jedynie 25,5%, czyli ok. 7,5 mln Polaków zadeklarowało, że w roku 2007 przekazało pieniądze lub dary rzeczowe na rzecz organizacji pozarządowych, grup, ruchów społecznych lub religijnych. Mamy więc do czynienia z kontynuacją tendencji spadkowej z roku 2006, kiedy to wyniki filantropii spadły poniżej poziomu z 2003 roku. W tym roku wynik ten obniżył się o kolejnych 6 punktów procentowych.

⁷ Por. Gumkowska M., Herbst J., Wolontariat, filantropia i 1% – raport z badań 2006, Stowarzyszenie Klón/Jawor, Warszawa 2007.

Wykres 4. Odsetek darczyńców wśród dorosłych Polaków



Przyjrzyjmy się teraz szczegółowo organizacjom wspieranym przez Polaków. Pierwsza piątka wygląda w tegorocznej edycji badania podobnie jak w roku 2006. Tradycyjnie Polacy przekazują pieniądze na organizacje świadczące pomoc charytatywną dla najuboższych i bezdomnych, choć warto podkreślić, że tą kategorię organizacji wskazało w 2007 roku tylko 12% badanych, czyli o 4,7 punktu proc. mniej niż w roku ubiegłym. Drugie miejsce z wynikiem 5,4% i ok. 2-punktowym spadkiem zajęły organizacje i ruchy religijne, wspólnoty parafialne oraz misje. Nie zmieniła się liczba Polaków wspierających organizacje zajmujące się pomocą humanitarną i pomocą ofiarom klęsk żywiołowych. Następne w kolejności są organizacje związane z ochroną zdrowia oraz edukacją (odpowiednio 3 i 2,5% – bez istotnych zmian w stosunku do roku poprzedniego).

Tabela 5

Filantropia w organizacjach pozarządowych, ruchach społecznych i religijnych	Procent dorosłych Polaków				
	2003	2004 ⁸	2005 ⁹	2006	2007
Organizacje świadczące pomoc charytatywną dla osób najuboższych, bezdomnych	16,1	20,3	19,7	16,7	12,0
Organizacje i ruchy religijne, wspólnoty parafialne, misje	9,2	7,9	11,2	7,3	5,4
Organizacje zajmujące się pomocą humanitarną, pomocą ofiarom klęsk żywiołowych w kraju i zagranicą ¹⁰	1	1,4	10,7	5,1	5,1

⁸ Dane na podstawie reprezentatywnej próby 4 000 dorosłych Polaków.

⁹ Jak widać w tabeli, od 2005 roku pytano o 2 nowe kategorie organizacji (organizacje działające na rynku pracy i przeciwdziałające korupcji). Ta zmiana mogła nieznacznie wpłynąć na wzrost filantropii w 2005 roku, ale nie więcej niż o ok. 0,5 punktu procentowego.

¹⁰ W 2005 roku uproszczony został opis tego typu organizacji, który w 2003 i 2004 roku brzmiał: „organizacje świadczące pomoc dla osób i instytucji poza granicami Polski (np. mieszkających w innych krajach, ofiar katastrof, wojen itp.)”. Pojęcie „pomoc humanitarna” jest lepiej rozpoznawane przez Polaków i tym można tłumaczyć gwałtowny wzrost wskazań na tego typu organizacje. Jednak faktu, że w 2005 roku 10,7% Polaków wsparło finansowo tego typu organizacje, nie można tłumaczyć tylko

Filantropia w organizacjach pozarządowych, ruchach społecznych i religijnych	Procent dorosłych Polaków				
	2003	2004 ⁸	2005 ⁹	2006	2007
Organizacje ochrony zdrowia lub zajmujące się rehabilitacją osób niepełnosprawnych (w tym wspieranie placówek medycznych)	6,1	6,8	5,8	2,8	3,0
Organizacje edukacyjne, oświatowe, zajmujące się wychowaniem i opieką nad dziećmi i młodzieżą (w tym komitety rodzicielskie, wspieranie placówek oświatowych)	4,4	2,7	4,1	3,4	2,5
Organizacje ekologiczne, zajmujące się ochroną środowiska, opieką nad zwierzętami	1,8	1,3	1,8	1,8	1,5
Ochotnicza Straż Pożarna, GOPR, WOPR itp.	1,7	1,3	2,6	1	1,2
Ruchy społeczne, akcje o powszechnym zasięgu, kampanie adresowane do szerokich grup obywateli	4,2	3,3	0,7	0,9	1,2
Organizacje sportowe (np. kluby i związki sportowe)	0,6	1,2	0,6	1,2	0,8
Wspólnoty lokalne (np. komitet osiedlowy, komitet budowy drogi, wspólnota mieszkaniowa, rada mieszkańców itp.)	0,1	0,2	1,1	0,4	0,8
Organizacje zajmujące się pomocą związaną z uzyskaniem zatrudnienia lub pracą zawodową, w tym pomocą dla osób bezrobotnych, szkoleniami zawodowymi, zatrudnianiem osób o ograniczonych szansach na rynku pracy	-	-	0,6	0,6	0,6
Organizacje zajmujące się nauką, kulturą lub sztuką (np. związki artystyczne chóry, orkiestry, zespoły taneczne itp.)	0,3	0,4	0,7	0,3	0,6
Organizacje zajmujące się turystyką i rekreacją (np. towarzystwa turystyczne, związki wędkarzy, działkowców, myśliwych itp.)	1	0,6	0,7	0,3	0,5
Organizacje kombatanckie, seniorów, emerytów i rencistów	0,2	0,3	0,4	0,1	0,5
Organizacje młodzieżowe (np. harcerstwo, związki studenckie)	0,4	0,4	0,4	0,2	0,4
Organizacje hobbystyczne (np. związek filatelistów itp.)	0,2	0,3	0,3	0	0,4
Ruchy i organizacje samopomocowe (np. anonimowych alkoholików, bezrobotnych, niepełnosprawnych itp.)	0,5	0,4	0,4	0,4	0,3
Związki zawodowe	0,5	0,7	0,6	0,3	0,3
Organizacje kobiece (np. Liga Kobiet Polskich, koła gospodyń wiejskich itp.)	0,3	0,2	0,3	0,2	0,3
Organizacje zajmujące się ochroną lokalnych tradycji i zwyczajów, folkloru (np. towarzystwa regionalne)	0,2	0,1	0,2	0,1	0,3
Organizacje zajmujące się walką z korupcją, obywatelską kontrolą działań administracji, zwiększaniem odpowiedzialności polityków przed wyborcami	-	-	0,1	0,1	0,3
Samorządy i izby zawodowe, cechy, organizacje pracodawców	0,4	0,2	0,1	0,1	0,2
Partie, ugrupowania i ruchy polityczne	0,2	0,2	0,1	0	0,2
Inne	0,9	2,4	1,1	1,3	1,2

zmianami metodologicznymi. Warto przypomnieć ich zaangażowanie w pomoc ofiarom tsunami - sam PAH zebrał od darczyńców indywidualnych ok. 2864,5 tys. zł (kwota ta stanowi ok. 30% całej sumy zebranej przez PAH na rzecz ofiar tsunami – ok. 9500 tys. zł).

Przekazywane kwoty

Mimo spadku liczby darczyńców, kwoty, jakie przekazują oni organizacjom wzrosły i po spadku w roku 2006 ponownie zbliżyły się do wysokiego poziomu z 2005 roku. Nadal blisko połowa darczyńców wpłaca niewielkie sumy (do 50 zł). O prawie 4 punkty procentowe wzrosła liczba osób, które wpłacają kwoty w granicach 100 zł. Istotny jest wzrost w kategorii kwot wyższych – w porównaniu z rokiem 2006 odsetek osób, które wpłaciły ponad 200 zł, wzrósł ponad dwukrotnie (z 4,5% do 10,3% czyli z 1,3 do 2,5% wszystkich Polaków). Warto jednak zaznaczyć, że w rekordowym pod względem filantropii 2005 roku wynosił on 12,8% (5,2% Polaków). Należy też podkreślić znaczny spadek odpowiedzi „trudno powiedzieć”. W ostatnim roku wynosił on 10,3%, o 8,5 punktu proc. mniej niż w 2006¹¹.

Tabela 6. Przekazywane kwoty

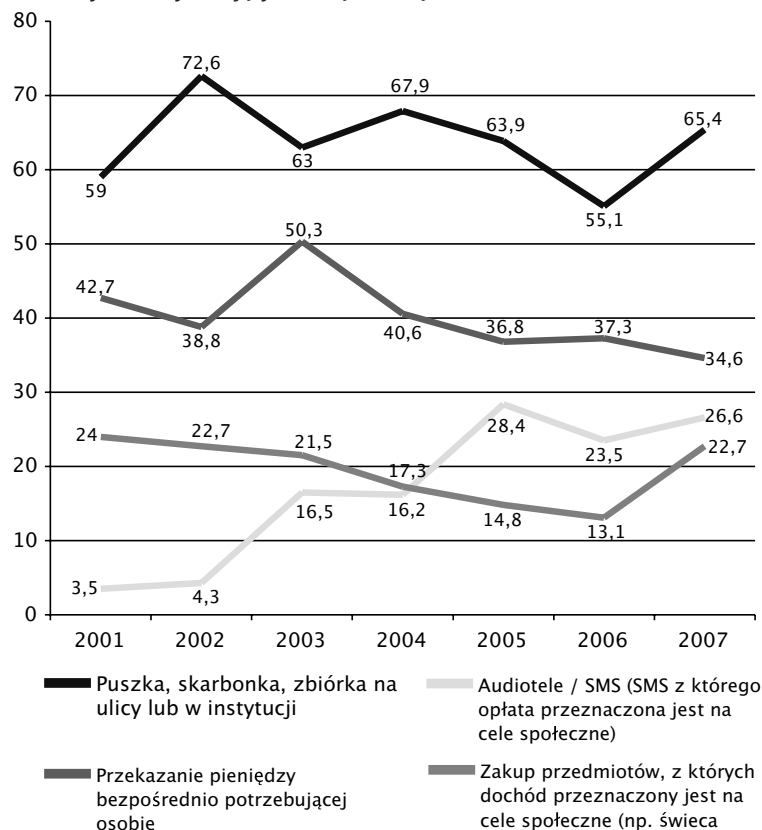
Kwota	% darczyńców				
	2003	2004	2005	2006	2007
1 do 50 zł	44%	51%	46,30%	50,30%	49,3%
51 do 100 zł	16,90%	17,60%	21,20%	15,00%	18,6%
101 do 200 zł	12,50%	14,40%	9,40%	11,40%	11,5%
201-400 zł	5,50%	3,80%	5,60%	1,40%	5,3%
401-600 zł	2,10%	1,20%	2,70%	1,00%	2,1%
601-800 zł	0,60%	0,40%	1%	-	0,7%
801-1000 zł	1,20%	0,60%	1,70%	-	1,1%
1001-2000 zł	0,60%	0,20%	1%	1,00%	0,9%
2001 i więcej	0,30%	0,60%	0,80%	1,10%	0,2%
Nie wiem / trudno powiedzieć	16,30%	10,40%	10,40%	18,80%	10,3%

Metody przekazywania pieniędzy

Na przestrzeni siedmiu lat badań widać pewne przemiany w sposobach przekazywania przez Polaków pieniędzy na cele charytatywne. Od roku 2001 najpopularniejszą formą było wrzucenie odpowiedniej kwoty do puszek, skarbonki, w czasie zbiórki na ulicy lub w instytucji. Odsetek darczyńców oscylował tu od 55 do 72%. W najnowszej edycji badania, po spadku z roku 2006, obserwujemy powrót do 65%. Spada przy tym liczba osób, które przekazują pieniądze bezpośrednio osobom potrzebującym.

W omawianej perspektywie czasowej największą zmianę widać w spadku popularności zakupu przedmiotów, z których dochód przeznaczony jest na cele społeczne (np. świeca Caritasu, aukcje na cele dobroczynne) na rzecz form nowoczesnych, takich jak audiotele czy SMS, z którego dochód jest przeznaczony na cele społeczne, choć należy podkreślić, że ostatnie badania pokazują ponowny wzrost popularności „tradycyjnej” metody przekazywania pieniędzy na cele społeczne, jakim jest zakup przedmiotów. Przemiany najpopularniejszych metod przekazywania pieniędzy przedstawia Wykres 5.

Wykres 5. Najpopularniejsze metody przekazywania pieniędzy – zmiany odsetka darczyńców wybierających daną metodę w latach 2001-2007



Dobłą tendencją, świadcząca o pewnym ugruntowaniu filantropii w zwyczajach Polaków, jest zwiększenie się odsetka darczyńców przekazujących pieniądze za pomocą **przekazu bankowego lub pocztowego** – w roku 2007 pieniądze w ten sposób przekazało 9% darczyńców. Zwiększył się też procent tych, którzy zdecydowali się wykupić wstęp na imprezę charytatywną. Jednocześnie, podobnie jak w ubiegłych latach, bardzo małą popularnością cieszą się te metody przekazywania środków, które wymagają dostępu do nowoczesnych środków płatniczych oraz nowych technologii – jak wypłaty z karty kredytowej za pośrednictwem Internetu. Nie decydujemy się także zwykle na metody właściwe dla stałego, niejednorazowego wsparcia potrzebujących, takie jak stałe dyspozycje w banku lub automatyczne potrącanie odpowiedniej kwoty z wypłaty w zakładzie pracy (tzw. *payroll*). Tego typu rozwiązania na razie wykorzystywane są w Polsce w stopniu marginalnym.

¹¹ Por. Gumkowska M., Herbst J., Wolontariat, filantropia i 1% – raport z badań 2006, Stowarzyszenie Klon/Jawor, Warszawa 2007.

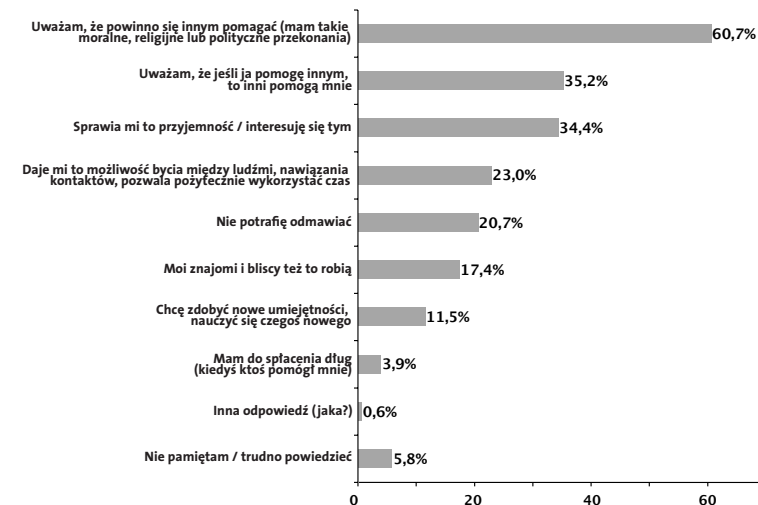
Tabela 7

Metody przekazania pieniędzy przez darczyńców	Procent darczyńców				
	2001	2002	2003	2004	2005
Puszka, skarbonka, zbiórka na ulicy lub w instytucji	59	72,6	63	67,9	63,9
Przekazanie pieniędzy bezpośrednio potrzebującej osobie	42,7	38,8	50,3	40,6	36,8
Audiotele / SMS (SMS z którego opłata przeznaczona jest na cele społeczne) ¹²	3,5	4,3	16,5	16,2	28,4
Zakup przedmiotów, z których dochód przeznaczony jest na cele społeczne (np. świeca Caritasu, aukcje na cele dobroczynne itp.)	24	22,7	21,5	17,3	14,8
Wpłata dokonana bezpośrednio w siedzibie organizacji lub grupy	-	-	-	6,1	7,3
Przekaz pocztowy lub bankowy	11	6,8	8,2	5,6	9
Wykupienie wstępu na imprezę charytatywną (bal, koncert itp.), z której dochód przeznaczony jest na cele dobroczynne.	2,3	3,1	4,8	5,2	2,2
Systematyczne potrącenie z mojej wypłaty w zakładzie pracy, stała dyspozycja w banku	0,6	0,9	2,5	0,7	0,9
Wpłata z karty kredytowej dokonana za pośrednictwem Internetu		0,4	0,7	0,6	0,7
Inna	7	6,8	3,9	4,1	2,8

3. Motywacje Polaków angażujących się w wolontariat i filantropię

Badanym zadaliśmy pytanie o powody poświęcania wolnego czasu lub przekazywania pieniędzy na cele społeczne. Okazuje się, że zdecydowana większość osób zaangażowanych w filantropię lub wolontariat (60,7%) podejmuje wymienione działania ze względu na swoje moralne, religijne lub polityczne przekonania nakazujące im pomagać innym. Pozostałe powody są już mniej popularne. Nieco ponad jedna trzecia (35%) wskazuje na bardziej pragmatyczne pobudki – pomaga innym licząc w przyszłości na odwzajemnienie pomocy, kolejnym 34% pomaga nie sprawia przyjemność, należy do obszaru ich zainteresowań. 20% osób wskazuje na podobny powód – praca charytatywna daje im możliwość bycia między ludźmi, nawiązania kontaktów, pozwala pożytecznie wykorzystać czas. Blisko jedna czwarta badanych pomaga, gdyż nie potrafi odmawiać. Najmniejsza grupa (3,9%) twierdzi, że ich pomaganie jest formą odwzajemnienia się za pomoc, jaką sami doświadczyli w przeszłości.

Wykres 6. Motywacje Polaków angażujących się w wolontariat i filantropię



4. Motywacje osób nieangażujących się w filantropię i wolontariat

Zdecydowana większość Polaków nie jest zaangażowana w wolontariat i nie wspiera materialnie organizacji pozarządowych. Zostali oni zapytani o przyczyny takiego stanu rzeczy. Najczęściej podawane są dwa powody. Pierwszym jest brak czasu, wskazywany przez 35% badanych. W porównaniu z latami ubiegłymi widać tu dalszą tendencję wzrostową. Drugim, niemal równie często podawanym usprawiedliwieniem nieangażowania się w działania społeczne jest brak zainteresowania, niemyślenie o takiej działalności.

Największą zmianę zaobserwowaliśmy wśród osób, które tłumaczą się stawianiem na pierwszym miejscu troski o rodzinę. Tu liczba wskazań spadła od ubiegłego roku o 12 punktów procentowych, czyli blisko o połowę. Warto przypomnieć, że do roku 2005 powód ten był wskazywany najczęściej¹³, w roku 2006 zanotowano pierwszy znaczący spadek liczby odpowiedzi (z 36% do 26%). Zatem sytuacja z roku 2007 jest wyraźnym potwierdzeniem tej zmiany.

Popularność pozostałych powodów w porównaniu z rokiem poprzednim nie uległa wyraźnym zmianom. Warto jedynie podkreślić spadek liczby osób wskazujących brak zaufania do działań organizacji (z 6 do 3%).

¹² W ankietach z lat 2003-2006 zadawane było pytanie o korzystanie z audiotele lub SMS, w ostatniej edycji badania zastąpione zostało ono pytaniem o „wysłanie SMS, z którego opłata przeznaczona jest na cele społeczne”.

¹³ Por. Gumkowska M., Herbst J., Wolontariat, filantropia i 1% – raport z badań 2006, Stowarzyszenie Klon/Jawor, Warszawa 2007.

Tabela 8

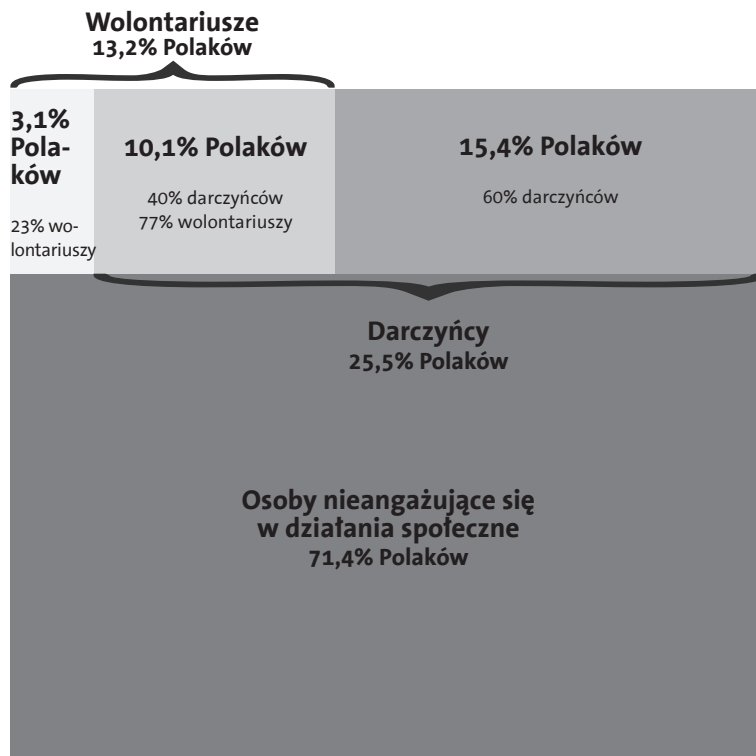
Powody braku zaangażowania w wolontariat i filantropię	Procent Polaków nieangażujących się w wolontariat i filantropię		
	2005	2006	2007
Nie mam czasu	26,3	32,9	34,8
Nie interesuję się tym, nigdy o tym nie myślałem(a)m	27,6	33,8	33,6
Muszę zatroszczyć się przede wszystkim o siebie i rodzinę	36	26,8	14,8
Nikt mnie o to nie prosił	15,4	14,2	14,3
Nie sądzę, żebym miał(a) coś do zaoferowania	6,2	8,5	6,8
Nie napotkałem(am) żadnej interesującej grupy/organizacji	7	6,1	5,4
Sądzę, że nie jestem do tego fizycznie zdolny(a)	5,1	4,6	3,4
Nie mam zaufania do działań organizacji, nie sądzę, żeby warto było im pomagać	6,3	6,3	3,1
Nie wiem gdzie znaleźć informacje o możliwości zaangażowania się	4,7	1,8	2,7
W przeszłości miałem(am) złe doświadczenia z takim rodzajem pracy	1,9	1,5	2,0

5. Wolontariat a filantropia

Warto przyrzeć się bliżej wolontariuszom i darczyńcom. Bardzo często są to te same osoby. Aż 77% osób, które poświęciły swój czas i pracę na rzecz grup oraz organizacji pozarządowych, wsparło je również materialnie. Wśród darczyńców odsetek pracujących wolontarystycznie jest niższy – wynosi on 40% (co w sposób oczywisty związane jest z różnicami w poziomie zaangażowania między wolontariatem a filantropią). Zauważoną dysproporcję w tendencjach do łączenia różnych form pomocy można jednak tłumaczyć też tym, że udzielenie pomocy finansowej czy rzeczowej jest mniej angażujące. Jeśli zaś ktoś zdecydował się już na poświęcenie czasu to wpłaty pieniężne mogą być dla niego oczywistym dodatkiem do pracy.

Omawiane zależności dobrze obrazuje Wykres 7. Widać na nim, że 10% Polaków angażuje się w działania organizacji społecznych poświęcając im zarówno swój czas, jak i udzielając im pomocy materialnej.

Wykres 7. Wolontariusze i darczyńcy – porównanie udziału grup w populacji

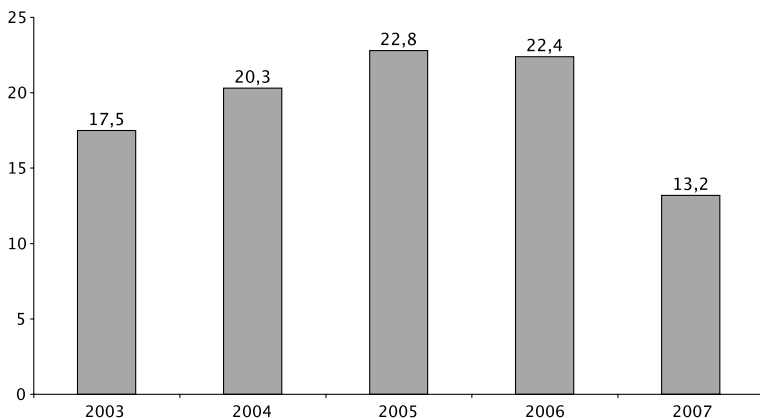


6. Członkostwo w organizacjach

W roku 2007 bardzo wyraźnie spadła liczba osób deklarujących członkostwo w organizacjach pozarządowych, grupach, ruchach społecznych lub religijnych. Przyznaje się do niej zaledwie 13%, czyli 4 mln dorosłych Polaków. Jest to najmniejszy odsetek w ciągu ostatnich 5 lat. W porównaniu z rokiem 2006 organizacje straciły aż 2,7 mln członków. Niestety taki wynik oznacza coś znacznie poważniejszego niż tylko zahamowanie tendencji rosnącej, z jaką mieliśmy do tychczas do czynienia. Różnica jest zbyt duża, by tłumaczyć ją pewnymi zmianami w oferowanej badanym liście organizacji (usunięcie z niej banków spółdzielczych i spółdzielczych kas pożyczkowych, organizacji i grup producentów oraz spółdzielni). Wydaje się, że oznacza ona faktyczny spadek formalnego członkostwa w organizacjach (być może związany z wymianą pokoleń i tym samym coraz mniejszym znaczeniem odziedziczonego po czasach PRL-u „obowiązkowego”,

masowego członkostwa w organizacjach takich jak np. Liga Ochrony Przyrody) lub przynajmniej daleko idący zanik identyfikacji z organizacjami, do w których Polacy formalnie ciągle należą.

Wykres 8. Procent osób deklarujących członkostwo w organizacji pozarządowej, grupie, ruchu religijnym lub społecznym



Wnioski potwierdza analiza na poziomie poszczególnych organizacji. Widać, że wiele typów organizacji utraciło członków. W 2007 roku, podobnie jak w poprzednich latach, najwięcej Polaków deklaruje przynależność do organizacji i ruchów religijnych (2,4%), organizacji sportowych (1,8%) oraz służb ratowniczych (straż pożarna, WOPR, GOPR itp.) wskazywanych przez 1,6% Polaków. Organizacjami, które najbardziej w tym „rankingu” spadły są te zajmujące się pomocą charytatywną dla osób najuboższych i bezdomnych – jeszcze w 2006 roku 5,3% Polaków deklarowało, że należy do tego typu organizacji, zaś w 2007 roku zrobiło to tylko 0,8%.

Tabela 9

Członkostwo w organizacjach pozarządowych, ruchach społecznych i religijnych (możliwość wskazania wszystkich typów organizacji/grup, w których jest się członkiem)	Procent dorosłych Polaków				
	2003	2004 ¹⁴	2005 ¹⁵	2006	2007 ¹⁶
Organizacje i ruchy religijne, wspólnoty parafialne, misje	2,6	3,4	4	3,2	2,4
Organizacje sportowe (np. kluby i związki sportowe)	2,2	3	1,4	2,2	1,8
Ochotnicza Straż Pożarna, GOPR, WOPR itp.	1,7	2,5	3,4	1,7	1,6
Organizacje zajmujące się turystyką i rekreacją (np. towarzystwa turystyczne, związki wędkarzy, działkowców, myśliwych itp.)	1,9	2,1	1,5	1,3	1,1
Organizacje edukacyjne, oświatowe, zajmujące się wychowaniem i opieką nad dziećmi i młodzieżą (w tym komitety rodzicielskie, wspieranie placówek oświatowych)	2,3	1,9	1,3	1,5	1,1
Związki zawodowe	2,6	2,3	1,8	0,4	1,1
Wspólnota lokalna (np. komitet osiedlowy, komitet budowy drogi, wspólnota mieszkaniowa, rada mieszkańców itp.)	0,1	1,2	1,7	0,5	1,0
Organizacje pomocy charytatywnej dla osób najuboższych, bezdomnych	1,3	1,4	1,3	5,3	0,8
Organizacje kombatanckie, seniorów, emerytów i rencistów	0,5	0,7	0,8	0,3	0,8
Organizacje młodzieżowe (np. harcerstwo, związki studenckie)	0,7	0,7	0,8	0,5	0,7
Organizacje hobbistyczne (np. związek filatelistów itp.)	0,6	1	0,4	0,1	0,6
Organizacje zajmujące się nauką, kulturą lub sztuką (np. związki artystyczne chóry, orkiestry, zespoły taneczne itp.)	0,9	1,3	0,5	0,7	0,6
Organizacje ochrony zdrowia lub zajmujące się rehabilitacją osób niepełnosprawnych (w tym wspieranie placówek medycznych)	0,5	0,9	1,2	0,9	0,5
Organizacje kobiece (np. Liga Kobiet Polskich, koła gospodyń wiejskich itp.)	0,5	0,5	0,7	0,5	0,5
Partie, ugrupowania i ruchy polityczne	0,3	0,5	0,7	0,6	0,5
Organizacje zajmujące się ekologią, ochroną środowiska, opieką nad zwierzętami	0,5	0,8	0,9	1,5	0,4
Organizacje zajmujące się pomocą humanitarną, pomocą ofiarom klęsk żywiołowych w kraju i zagranicą	-	0,2	0,4	1,3	0,4

¹⁴ Dane na podstawie reprezentatywnej próby 4000 dorosłych Polaków.

¹⁵ W 2005 roku zapytano o 6 nowych kategorii organizacji i grup społecznych (w tym spółdzielnie i banki spółdzielcze, grupy producentów, instytucje wzajemnościowe, a także organizacje działające na rynku pracy czy przeciwdziałające korupcji). Ta zmiana mogła nieznacznie wpłynąć na wzrost członkostwa w 2005 roku, ale nie więcej niż o ok. 1-1,5 punktu procentowego.

¹⁶ W roku 2007 zrezygnowano z pytania o kilka kategorii organizacji: formalne lub nieformalne instytucje wzajemnościowe - inicjatywy członkowskie służące wzajemnej pomocy finansowej lub materialnej, oparte na zasadzie wzajemności wśród członków; banki spółdzielcze, spółdzielcze kasy oszczędnościowe lub pożyczkowe, spółdzielnie (z wyjątkiem spółdzielni mieszkaniowych), oraz organizacje i grupy producentów, grupy służące współpracy gospodarczej. Ta zmiana mogła mieć nieznaczny wpływ na różnice wyników z roku 2006 i 2007.

Członkostwo w organizacjach pozarządowych, ruchach społecznych i religijnych (możliwość wskazania wszystkich typów organizacji/grup, w których jest się członkiem)	Procent dorosłych Polaków				
	2003	2004 ¹⁴	2005 ¹⁵	2006	2007 ¹⁶
Samorządy i izby zawodowe, cechy, organizacje pracodawców	0,9	0,4	0,3	0,2	0,4
Organizacje zajmujące się pomocą związaną z uzyskaniem zatrudnienia lub pracą zawodową	-	-	0,2	0,2	0,3
Ruchy i organizacje samopomocowe (np. anonimowych alkoholików, bezrobotnych, niepełnosprawnych itp.)	0,3	0,2	0,2	0,1	0,2
Organizacje zajmujące się walką z korupcją, obywatelską kontrolą działań administracji itp.	-	-	0,0	0,3	0,2
Ruchy społeczne, akcje o powszechnym zasięgu, kampanie adresowane do szerokich grup obywateli	0,2	0,3	0,2	0,2	0,1
Organizacje zajmujące się ochroną lokalnych tradycji i zwyczajów, folkloru (np. towarzystwa regionalne)	0,2	0,2	0	0,2	0,0
Banki spółdzielcze, spółdzielcze kasy oszczędnościowe lub pożyczkowe	-	-	1,1	1	-
Formalne lub nieformalne instytucje wzajemnościowe (np. ubezpieczenia wzajemne)	-	-	0	0,4	-
Spółdzielnie, z wyjątkiem spółdzielni mieszkaniowych	-	-	0,4	0,2	-
Organizacje i grupy producentów, grupy służące współpracy gospodarczej (np. grupy producentów rolnych, organizacje przedsiębiorców, hodowców, plantatorów)	-	-	0,3	0,1	-
Inne	0,4	0,9	1,1	0,7	0,3

Warto przyjrzeć się jeszcze dokładniej gdzie „zaginięto” 2,6 mln członków organizacji. Porównaliśmy odsetek osób deklarujących członkostwo w organizacjach uwzględniając odsetek członków utraconych od 2006 roku. Opisane zależności dla typów organizacji, którym ostatni rok przyniósł największe straty przedstawia Wykres 9. Porównanie wyników z 2006 i 2007 roku może świadczyć o tym, że najwięcej członków utraciły organizacje zajmujące się pomocą charytatywną – 4,5% Polaków, tj. aż 1,3 mln osób. Warto jednak zwrócić uwagę, że odsetek Polaków deklarujących członkostwo w tego typu organizacjach w 2006 roku był wyjątkowo wysoki – w latach poprzednich (2003, 2004, 2005) ok. 1,5%. Nie można więc wykluczyć, że o ile ubytek członków w organizacjach tego typu miał miejsce, to jego skala była faktycznie o wiele mniejsza, ponieważ wysoki wynik poziomu członkostwa odnotowany w 2006 roku mógł mieć charakter przypadkowy.

Wykres 9. Porównanie odsetków osób deklarujących członkostwo w organizacjach pozarządowych, ruchach społecznych i religijnych w latach 2006 i 2007 wśród organizacji, które straciły największą liczbę członków



7. Kim są wolontariusze, darczyńcy i członkowie organizacji (społeczno-demograficzne uwarunkowania zaangażowania społecznego Polaków)

Zanim przejdziemy do szczegółowej charakterystyki grup wolontariuszy, filantropów i członków organizacji pozarządowych pod względem ich cech społeczno-demograficznych warto pokrótce omówić dane, jakimi dysponujemy. Respondentom, oprócz pytań związanych z ich aktywnością w wolontariacie, filantropii czy członkostwem w organizacjach, zadano również pytania pozwalające opisać ich miejsce w społeczeństwie. Mowa tu o zmiennych takich jak: płeć, wiek, wykształcenie, sytuację zawodową, dochody, region zamieszkania i wielkość miejscowości, z której pochodzą oraz udział w praktykach religijnych. W tabelach 10-17 przedstawione są dane na temat udziału wolontariuszy w poszczególnych gru-

pach wyróżnionych ze względu na ww. zmienne. Przy porównywaniu wyników w podkategoriach należy zachować dużą ostrożność, szczególnie w przypadku porównań między latami. Jest to związane z tym, że w latach 2001, 2002, 2005 i 2006 próby miały wielkość ok. 1000 osób, co ze względu na niskie liczebności w podgrupach uniemożliwia precyzyjne porównania (różnice kilku procent nie przekraczają wielkości błędu statystycznego). W roku 2007, tak jak w roku 2004, próby były znacznie większe – odpowiednio ok. 5000 i 4000 osób, co pozwala na dość precyzyjne porównania wewnętrznego zróżnicowania grup. W związku z powyższym przy analizowaniu zmian w czasie skupimy się na porównaniach między wynikami ostatniego badania a edycją z 2004 roku.

Kim są wolontariusze?

W 2007 roku nie widać wśród wolontariuszy przewagi jednej płci. Jeśli porównamy ten wynik z danymi z roku 2004 widać wyraźną zmianę – wówczas wśród wolontariuszy przeważali mężczyźni (5 punktów procentowych różnicy). W ciągu 3 lat zaszła też pewna przemiana w grupach wiekowych, z jakich rekrutują się wolontariusze. W roku 2004 wyraźnie przeważały osoby poniżej 25 roku życia. Aktualnie zróżnicowanie się zmniejszyło, ale pojawiła się nowa wybijająca się grupa – osoby w wieku 36-45 lat. Najmniejszy udział wolontariuszy w 2007 roku odnotowano w grupie wiekowej 26-35 lat. Przypuszczalnie jest to związane z tym, że są to osoby, które już nie studiują, a jeszcze nie mają na tyle ustabilizowanej sytuacji życiowej czy zawodowej, by móc poświęcić czas na działalność wolontarystyczną. Jednocześnie może mieć tu znaczenie emigracja zarobkowa dotycząca przede wszystkim ludzi młodych.

Wolontariuszami zostają najczęściej osoby z wykształceniem średnim i wyższym. Osoby z wykształceniem zawodowym stanowią wyraźną mniejszość. W porównaniu z latami poprzednimi, w tym z rokiem 2004, widać pewne przesunięcia – udział wolontariuszy z wykształceniem zawodowym wyraźnie się zmniejszył – w 2007 roku stanowili jedynie 8% tej grupy.

Podobnie jak w latach poprzednich wolontariuszami najchętniej zostają uczniowie i studenci. Jednocześnie tegoroczne wyniki potwierdzają tendencję, jaką można było zaobserwować w latach poprzednich. Następuje stopniowe upowszechnienie wolontariatu – różnice między grupami zmniejszają się – podgrupy, w których zawsze udział wolontariuszy był najmniejszy, tj. bezrobotni i emeryci, nie są już pod tym względem tak bardzo odległe od średniej. Dość duża jest grupa wolontariuszy wśród pracujących na stałe lub dorywczo. Opisaną tendencję nie widać jednak wśród osób niepracujących lub zajmujących się domem – tu odsetek wolontariuszy jest bardzo niski – zaledwie 7%. W tej grupie nastąpił największy spadek w porównaniu z rokiem ubiegłym – aż o 16,6 punktu procentowego. Zmniejszenie odsetka wolontariuszy w tej właśnie grupie zawodowej może być związane ze spadkiem bezrobocia, a także z emigracją zarobkową. Łatwiejszy dostęp do ofert pracy czy to w kraju czy za granicą, mogą zmniejszać atrakcyjność wolontariatu jako sposobu na zdobycie doświadczenia zawodowego i polepszenia swojej pozycji na rynku pracy.

Do ciekawych wniosków prowadzi obserwacja grup wyróżnionych ze względu na dochody na członka rodziny. Największy odsetek wolontariuszy występują w grupach skrajnych – pozbawionych dochodu (są to przede wszystkim uczniowie i studenci) oraz mających dochody wysokie – powyżej 1000 zł na członka rodziny. Osoby średnio sytuowane (401-600zł) są znacznie rzadziej gotowe do wolontariatu.

Kim są darczyńcy?

Darczyńcy są mniej jednolici pod względem cech społeczno-ekonomicznych niż wolontariusze. Po pierwsze widać wyraźne zróżnicowanie ze względu na płeć – podobnie jak w latach poprzednich w działalność filantropijną zdecydowanie częściej angażują się kobiety.

Podobnie jak w przypadku wolontariuszy, wśród darczyńców przeważają osoby dobrze wykształcone, jednak pod względem wieku i sytuacji ekonomicznej grupy wolontariuszy oraz darczyńców różnią się. Wśród Polaków deklarujących wsparcie finansowe organizacji i grup społecznych mamy do czynienia w zasadzie z jedną silną grupą wiekową. Filantropami są najczęściej osoby będące w wieku największej aktywności zawodowej (28,8% darczyńców w grupie wiekowej 36-45 lat), a także starsze, powyżej 55 roku życia. Warto jednak zwrócić uwagę, że relatywnie duże zaangażowania w filantropię osób najstarszych nie oznacza wielkiej zmiany ich postaw, a raczej wręcz odwrotnie – zmianę najmniejszą w stosunku do wyników z 2006 roku. Wśród osób powyżej 55 roku życia nastąpił bowiem wzrost odsetka filantropów, ale tak naprawdę nieznaczny - o 2,5 punktu procentowego, a „wysunięcie się” tej grupy wiekowej na prowadzenie pod względem wysokiego poziomu filantropii jest przede wszystkim związane ze spadkiem udziału darczyńców w pozostałych grupach.

Co zrozumiałe, filantropami są przede wszystkim osoby mające źródło utrzymania (z pracy lub emerytury), co więcej, istnieje pozytywna zależność między wysokością dochodu a gotowością do wsparcia finansowego organizacji. Wyjątkiem od tej zasady, odnotowanym też w latach poprzednich, jest stosunkowo duży udział filantropów wśród osób pozbawionych dochodu, jednak w tym przypadku mamy także do czynienia z uczniami i studentami – stanowią oni 86% darczyńców w omawianej grupie. W porównaniu z latami poprzednimi bardzo za to zmniejszyła się liczba darczyńców wśród osób niepracujących, a zajmujących się domem. W roku 2004 ta grupa zaangażowała się w działalność filantropijną równie często jak osoby pracujące. W tym roku ich aktywność jest zbliżona do poziomu bezrobotnych.

Kim są członkowie organizacji?

Najnowsze wyniki badania członkostwa w organizacjach lub ruchach religijnych potwierdzają zaobserwowaną już rok temu tendencję do rosnącej aktywności kobiet. W latach poprzednich to głównie mężczyźni deklarowali członkostwo w organizacjach. W tym roku odsetek kobiet i mężczyzn różni się zaledwie 1 punktem procentowym.

Podobnie jak w przypadku wolontariatu i filantropii członkami organizacji najczęściej są osoby z wykształceniem wyższym, a najrzadziej badani mający wykształcenie zawodowe.

Członkami organizacji zostają najczęściej uczniowie i studenci. Grupą wyraźnie „niezrzeszoną” są osoby zajmujące się domem – wśród nich członków organizacji jest niemal 3 razy mniej niż wśród studentów.

Aktywność społeczna a miejsce zamieszkania

Dane z 2007 roku tylko w niewielkim stopniu potwierdzają międzyregionalne różnice w poziomie aktywności społecznej zaobserwowane we wcześniejszych edycjach badania. Trzeba jednak na wstępie zaznaczyć, że także w poprzednich latach trudno było zaobserwować wyraźne tendencje i wskazać regiony, które jednoznacznie wyróżniały się (na plus lub minus) wśród pozostałych. Zgodnie z wynikami badania z 2007 roku najwięcej wolontariuszy pochodzi z Polski wschodniej (w 2006, 2005 i 2004 roku poziom wolontariatu w tym regionie był zdecydowanie poniżej średniej) i południowo-wschodniej Polski (ten z kolei rejon również poprzednich latach – przede wszystkim w 2005, 2004 i 2003 – odznaczał się większą aktywnością). Wyraźnie najmniej aktywni są mieszkańcy południa i południowo-zachodu (te dwa regiony w poprzednich edycjach badania odznaczały się często wysokim poziomem wolontariatu) oraz północy. W przypadku filantropii ponownie najlepiej wygląda sytuacja w Polsce wschodniej, południowo-wschodniej i zachodniej. Tym razem dane są jednak bliższe danych z 2004 roku – wówczas również „aktywnymi” regionami była Polska południowo-wschodnia i zachodnia. Porównanie między wynikami badań z ostatnich lat wskazuje na wyraźne zmniejszenie się odsetka darczyńców w Polsce południowo-zachodniej, południowej i centralnej.

Część z tych zależności ma miejsce w przypadku członkostwa w organizacjach. Tu znowu najwięcej członków pochodzi z Polski wschodniej, a wyraźnie najmniej z południowej.

Omawiane różnice skłaniają do zastanowienia się nad przemianą, z jaką mamy do czynienia w ciągu ostatniego roku. Jest ona związana z „osłabieniem” południa kraju na rzecz wschodu – zarówno w przypadku wolontariatu, filantropii, jak i członkostwa w organizacjach. Jednakże kwestia ta wymaga najprawdopodobniej bardziej szczegółowych badań.

Warto przyrzeć się jeszcze wpływowi wielkości miejscowości zamieszkania na skłonności do angażowania się w działania społeczne. Okazuje się, że w 2007 roku największy odsetek wolontariuszy, darczyńców i członków organizacji rekrutuje się z terenów wiejskich. Trzeba jednak pamiętać o odnotowanym w tym roku generalnym spadku aktywności – nie można więc powiedzieć, że mieszkańcy terenów wiejskich stali się bardziej aktywni, a raczej, że ich aktywność zmniejszyła się mniej niż aktywność mieszkańców miast czy miasteczek. Można przypuszczać, że jest to efekt fali emigracji i jej specyfiki – znacznie więcej osób, które są potencjalnymi wolontariuszami, darczyńcami czy członkami organizacji wyjechało z miast niż ze wsi. Na korzyść tej hipotezy przemawiają wyniki badań nad migracjami zarobkowymi z Polski przeprowadzonych przez Ośrodek Badań nad Migracjami UW. Okazuje się, że 31% osób które wyemigrowały do Wielkiej

Brytanii stanowiły osoby z miast powyżej 200 tys. mieszkańców, 20% to osoby z małych miast zaś jedynie 5% badanych pochodziło ze wsi¹⁷. Analogicznie jest w przypadku migracji do USA – tu 29% stanowili mieszkańcy dużych miast, a niecałe 3% mieszkańcy wsi¹⁸. Należy jednak zaznaczyć, że omawiana hipoteza powinna być skonfrontowana z danymi dotyczącymi ogółu migracji.

Interesująco wygląda sprawa zaskakująco niskich wyników uzyskanych przez Warszawiaków. Już w roku ubiegłym spadek ten został zauważony, zaś w 2007 roku wyraźnie się pogłębił (zważywszy na zwiększoną próbę, trudniej tłumaczyć to zbyt małą liczbą respondentów). Można postawić hipotezę, że Warszawa (przez swoją specyfikę związaną z funkcją stolicy państwa) jest miejscem, gdzie różne zachodzące w całej Polsce procesy intensyfikują się i stają się bardziej widoczne – kiedy w 2004 roku wyniki wolontariatu i filantropii osiągnęły najwyższy poziom, wtedy też najwyższe ich wskaźniki odnotowano w Warszawie, zaś w 2007 odwrotnie – wyniki badań wskazują na kryzys – w Warszawie największy. Niewykluczone też, że w Warszawie najmocniej czuć konsekwencje zmian na rynku pracy, o których była już mowa, jako o jednym z czynników wpływającym na poziom wolontariatu.

Religijność a zaangażowanie społeczne

Częstotliwość udziału w praktykach religijnych jest zmienną bardzo silnie powiązaną z aktywnością społeczną Polaków. Wśród osób deklarujących udział w tych praktykach co najmniej raz w tygodniu, udział wolontariuszy jest dwukrotnie wyższy niż w przypadku osób mniej aktywnych religijnie. Identycznie jest wśród członków organizacji (nawet po wyłączeniu ruchów i organizacji religijnych). Z podobną tendencją spotkamy się wśród darczyńców – tu wśród osób aktywnie uczestniczących w praktykach religijnych będzie ich o jedną trzecią więcej.

Jednocześnie, mimo że uczestnictwo Polaków w obrządkach religijnych może wciąż uchodzić, na tle Europy, za zjawisko masowe, zwraca uwagę fakt, iż ich zaangażowanie w działalność organizacji katolickich i organizacji społeczno-religijnych jest stosunkowo niewielkie. Choć według danych Instytutu Statystyki Kościoła Katolickiego¹⁹ co tydzień do kościoła uczęszcza prawie połowa wiernych (podobne wyniki przynosi zresztą nasze badanie), to jednak z prezentowanych tu danych wynika, że dobrowolną i bezpłatną pracę na rzecz organizacji oraz ruchów religijnych, wspólnot parafialnych lub misji podjęło w ciągu ostatniego roku tylko ok. 2% Polaków, zaś środki finansowe na ich rzecz przekazało 5,4% Polaków. Jednocześnie trzeba przyznać, że Polacy zapytani bezpośrednio o Kościół Katolicki (a nie o organizacje czy ruchy religijne), aż w 59% wskazują, że przekazali w ciągu ostatniego roku datki pieniężne (w tym tzw. taca), zaś 12% pracowało nieodpłatnie na rzecz Kościoła.

¹⁷ Por. Badanie nad legalnymi migracjami zarobkowymi z Polski po 1 maja 2004 roku do Wielkiej Brytanii, dodatek do 16 nr Biuletynu Migracyjnego, Styczeń 2008, <http://www.migration-news.uw.edu.pl/DodatekBM16.pdf>.

¹⁸ Por. Badanie nad legalnymi migracjami zarobkowymi z Polski po 1 maja 2004 roku do USA, dodatek do 15 nr Biuletynu Migracyjnego, Listopad 2007, <http://www.migration-news.uw.edu.pl/DodatekBM15.pdf>.

¹⁹ Wskaźnik tzw. Dominicantes, por. www.iskk.ecclesia.org.pl.

Tabela 10

	WOLONTARIUSZE						DARZYŃCY						CZONKOWIE					
	2001	2002	2003	2004	2005	2006	2007	2003	2004	2005	2006	2007	2003	2004	2005	2006	2007	
Procent dorosłych Polaków	10,0%	11,1%	17,7%	18,3%	23,2%	21,9%	13,2%	34,4%	39,2%	41,8%	31,5%	25,5%	17,5%	20,3%	22,8%	22,4%	13,2%	
Płeć																		
Mężczyzna	8,0%	10,1%	17,1%	20,9%	25,3%	20,2%	13,3%	32,2%	34,9%	36,7%	29,5%	22,9%	19,0%	24,8%	25,7%	21,8%	13,8%	
Kobieta	11,9%	11,9%	18,3%	15,9%	21,2%	23,6%	13,0%	36,1%	43,3%	46,6%	33,4%	27,9%	16,2%	16,1%	20,0%	22,9%	12,6%	

Tabela 11

	WOLONTARIUSZE						DARZYŃCY						CZONKOWIE					
	2001	2002	2003	2004	2005	2006	2007	2003	2004	2005	2006	2007	2003	2004	2005	2006	2007	
Procent dorosłych Polaków	10%	11,10%	17,70%	18,30%	23,20%	21,90%	13,2%	34,40%	39,20%	41,80%	31,50%	25,50%	17,50%	20,30%	22,80%	22,40%	13,20%	
Wiek																		
Poniżej 25 lat	8,1%	11,9%	22,5%	23,8%	25,2%	22,1%	13,9%	27,5%	35,2%	39,8%	30,8%	21,6%	20,6%	22,6%	20,9%	22,1%	13,9%	
26-35 lat	7,8%	9,6%	19,4%	16,3%	21,0%	21,3%	10,4%	41,7%	43,2%	42,3%	34,6%	23%	19,4%	17,7%	21,4%	18,0%	9,0%	
36-45 lat	10,4%	13,6%	18,6%	17,2%	26,8%	22,4%	16,1%	37,0%	40,5%	44,0%	33,1%	28,8%	19,0%	21,8%	28,0%	22,9%	15,4%	
46-55 lat	14,5%	13,6%	20,5%	18,0%	22,5%	26,3%	13,0%	33,0%	39,4%	39,7%	35,4%	25,9%	15,9%	22,2%	18,1%	26,3%	13,2%	
Powyżej 55 lat	10,1%	7,1%	8,3%	15,0%	20,7%	18,1%	12,7%	34,5%	39,3%	44,1%	25,2%	28,7%	12,6%	17,1%	26,3%	22,6%	14,3%	

Tabela 12

	WOLONTARIUSZE						DARZYŃCY						CZONKOWIE					
	2001	2002	2003	2004	2005	2006	2007	2003	2004	2005	2006	2007	2003	2004	2005	2006	2007	
Procent dorosłych Polaków	10%	11,10%	17,70%	18,30%	23,20%	21,90%	13,2%	34,40%	39,20%	41,80%	31,50%	25,50%	17,50%	20,30%	22,80%	22,40%	13,20%	
Wykształcenie																		
Podstawowe	6,5%	8,6%	11,6%	12,8%	17,5%	17,6%	11,9%	29,8%	29,5%	32,7%	21,7%	22,3%	13,0%	14,1%	19,9%	17,3%	12,2%	
Zawodowe	8,9%	9,9%	12,7%	14,6%	18,9%	18,9%	8,5%	32,9%	35,2%	36,2%	26,5%	20,3%	14,3%	19,1%	19,5%	20,1%	9,8%	
Średnie	10,4%	12,1%	22,3%	20,7%	27,1%	22,7%	15,2%	37,7%	43,9%	49,4%	35,1%	28,6%	21,8%	20,6%	23,3%	24,6%	14,4%	
Wyższe	18,5%	16,2%	23,9%	26,0%	30,6%	32,4%	19,1%	35,4%	48,0%	48,1%	48,9%	32,2%	20,1%	28,2%	30,1%	30,2%	17,7%	

Tabela 13

	WOLONTARIUSZE						DARZYŃCY						CZONKOWIE					
	2001	2002	2003	2004	2005	2006	2007	2003	2004	2005	2006	2007	2003	2004	2005	2006	2007	
Procent dorosłych Polaków	10%	11,10%	17,70%	18,30%	23,20%	21,90%	13,2%	34,40%	39,20%	41,80%	31,50%	25,50%	17,50%	20,30%	22,80%	22,40%	13,20%	
Status zawodowy/społeczny																		
Pracuje na stałe lub dorywczo	9,6%	13,4%	20,4%	19,6%	27,5%	21,7%	13,9%	36,4%	42,3%	47,4%	34,0%	26,3%	19,8%	23,6%	27,0%	21,7%	13,6%	
Bezrobotny	7,4%	8,8%	15,6%	13,1%	14,8%	23,9%	10,2%	34,3%	33,8%	31,1%	28,3%	19,3%	13,1%	14,8%	12,6%	25,0%	10,7%	
Emeryt/ renciści	13,5%	8,3%	9,6%	14,0%	20,7%	19,8%	11,9%	38,1%	38,1%	38,0%	25,9%	27,7%	13,2%	16,5%	23,6%	24,0%	13,1%	
Uczeń/ student	9,6%	13,2%	26,8%	29,6%	27,9%	24,8%	17,3%	29,3%	35,7%	40,8%	33,6%	23,3%	2230,0%	26,7%	21,7%	20,8%	16,4%	
Nie pracuje/ zajmuje się domem	4,3%	7,7%	17,4%	12,0%	13,5%	23,5%	6,9%	22,9%	42,6%	43,2%	38,2%	20,8%	18,8%	11,2%	16,4%	17,9%	6,2%	

Tabela 14

	WOLONTARIUSZE							DARCYŃCY							CZŁONKOWIE							
	2001	2002	2003	2004	2005	2006	2007	2003	2004	2005	2006	2007	2003	2004	2005	2006	2007	2003	2004	2005	2006	2007
Procent dorosłych Polaków	10,0%	11,1%	17,7%	18,3	23,2%	21,9%	13,2%	34,4%	39,2%	41,8%	31,5%	25,5%	17,5%	20,3%	22,8%	22,4%	13,2%					
Dochoód na czlonka gospodarstwa domowego																						
Brak dochoodu	6,6%	11,9%	20,8%	22,0%	20,0%	18,7%	15,5%	31,1%	36,0%	37,7%	32,2%	24,6%	18,0%	20,8%	16,7%	19,3%	15,3%					
do 400 zł	11,8%	7,3%	23,0%	18,8%	24,1%	18,8%	12,3%	32,3%	37,1%	27,6%	39,6%	20,8%	14,5%	18,5%	21,1%	16,7%	12,7%					
Od 401 do 600 zł	8,3%	11,9%	13,6%	12,1%	24,2%	23,4%	9,9%	33,3%	33,3%	37,5%	29,9%	23,3%	14,5%	17,3%	20,0%	28,6%	11,5%					
Od 601 do 1000 zł	10,8%	8,8%	13,4%	13,3%	15,8%	13,8%	10,2%	29,9%	35,8%	36,6%	21,1%	27,1%	13,7%	14,4%	19,3%	15,6%	11,6%					
Powyżej 1000 zł	14,0%	16,5%	23,7%	23,2%	28,1%	25,9%	14,0%	46,0%	44,8%	50,2%	38,0%	26,9%	26,7%	27,5%	31,7%	24,8%	13,7%					

Tabela 15

	WOLONTARIUSZE							DARCYŃCY							CZŁONKOWIE							
	2001	2002	2003	2004	2005	2006	2007	2003	2004	2005	2006	2007	2003	2004	2005	2006	2007	2003	2004	2005	2006	2007
Procent dorosłych Polaków	10,0%	11,1%	17,7%	18,3%	23,2%	21,9%	13,2%	34,4%	39,2%	41,8%	31,5%	25,5%	17,5%	20,3%	22,8%	22,4%	13,2%					
Region zamieszkania respondenta																						
Polska centralna	6,2%	5,9%	9,9%	16,6%	19,5%	19,4%	12,4%	25,1%	38,1%	37,1%	34,7%	19,0%	11,2%	17,3%	19,1%	13,9%	13,9%					
Polska wschodnia	8,8%	20,9%	17,3%	16,5%	21,5%	15,3%	17,1%	47,0%	36,3%	36,6%	24,6%	34,6%	15,4%	17,8%	16,3%	21,5%	17,1%					
Polska południowo-wschodnia	14,0%	10,5%	27,0%	21,7%	30,7%	20,5%	16,6%	44,8%	44,7%	49,0%	39,8%	29,9%	20,9%	22,8%	26,6%	24,8%	13,2%					
Polska południowa	8,5%	12,2%	14,8%	18,1%	21,1%	30,4%	9,4%	36,2%	43,1%	46,7%	39,4%	26,2%	24,8%	21,5%	20,9%	35,0%	10,2%					
Polska południowo-zachodnia	45,9%	9,1%	16,7%	20,6%	27,0%	17,8%	10,8%	17,9%	34,2%	51,5%	28,7%	17,2%	18,8%	21,9%	30,3%	17,8%	11,5%					
Polska zachodnia	12,7%	10,8%	21,3%	18,7%	24,2%	35,2%	15,2%	34,6%	42,7%	41,3%	20,3%	33,2%	15,4%	22,9%	21,7%	32,2%	15,5%					
Polska północna	7,6%	12,3%	19,6%	17,1%	21,2%	16,9%	11,0%	35,3%	34,5%	33,1%	30,1%	21,7%	17,6%	19,7%	25,8%	15,6%	11,2%					

Tabela 16

	WOLONTARIUSZE							DARCYŃCY							CZŁONKOWIE							
	2004	2005	2006	2007	2004	2005	2006	2007	2004	2005	2006	2007	2004	2005	2006	2007	2004	2005	2006	2007		
Procent dorosłych Polaków	18,3%	23,2%	21,9%	13,2%	39,2%	41,8%	31,5%	25,5%	20,3%	22,8%	22,4%	13,2%										
Wielkość miejscowości zamieszkania																						
Wieś	20,1%	26,4%	23,7%	15,4%	38,4%	39,5%	33,9%	27%	20,6%	23,2%	25,5%	15,1%										
Miejscowość do 50 tys.	18,4%	17,8%	15,7%	12,9%	38,0%	40,5%	25,7%	26,0%	20,0%	19,1%	16,2%	12,4%										
Miasto od 50 do 200 tys.	15,7%	22,5%	25,7%	9,1%	41,6%	46,2%	33,1%	24,4%	19,5%	27,4%	28,0%	10,7%										
Miasto powyżej 200 tys.	15,5%	22,0%	23,1%	13,7%	38,6%	41,5%	30,1%	25,5%	18,7%	18,2%	22,0%	13,3%										
Warszawa	25,1%	32,7%	21,7%	8,9%	46,3%	52,0%	41,3%	15,7%	28,9%	38,0%	8,7%	10,2%										

Tabela 17

	WOLONTARIUSZE							DARCYŃCY							CZŁONKOWIE							
	2001	2002	2003	2004	2005	2006	2007	2004	2005	2006	2007	2004	2005	2006	2007	2004	2005	2006	2007			
Procent dorosłych Polaków	10%	11,10%	17,70%	18,30%	23,20%	21,90%	13,2	39,20%	41,70%	31,50%	25,5	20,30%	22,80%	22,40%	13,2%							
Udział w praktykach religijnych																						
Co najmniej raz w tygodniu	11,20%	16,30%	-	21,80%	27%	26,50%	19,80%	43,80%	48,70%	39,30%	37,60%	43,8%	24,90%	27,50%	19,80%							
Rzadziej niż raz w tygodniu	8,00%	7,50%	-	15,50%	17,80%	17,30%	9,70%	33,60%	34,80%	24,30%	21,40%	33,6%	19,90%	17,30%	9,10%							

8. Wolontariat, działalność i członkostwo w organizacjach w Europie

Chcąc odpowiedzieć na pytanie o skalę zaangażowania wolontarystycznego w Polsce na tle Europy trudno jest po prostu porównać wyniki badania „Wolontariat, filantropia i 1%” z danymi pochodzącymi z innych krajów. Rzetelne porównania wymagałyby danych zebranych w oparciu o taką samą metodologię i ujednolicono definicje pojęć, chociażby takich jak wolontariat, wolontariusz. Porównywanie wyników uzyskanych w badaniu Europejskiego Sondażu Społecznego (ESS)²⁰ z wynikami uzyskanymi w tegorocznym badaniu Stowarzyszenia Klon/Jawor jest ograniczane w znacznej mierze przez różnice w stosowanych metodologiach i sposobie zadawania pytań, zatem wyniki dotyczące innych krajów zostaną omówione skrótowo (choć warto podkreślić, że pomimo różnic metodologicznych, wyniki badania Stowarzyszenia Klon/Jawor z 2007 roku są przynajmniej częściowo zbieżne z wynikami ESS z tego samego roku).

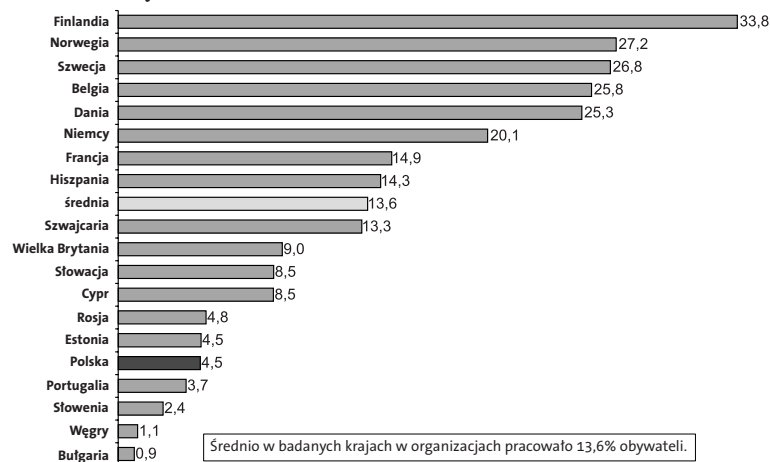
Truizmem będzie stwierdzenie, że poszczególne kraje europejskie różnią się skalą zaangażowania w wolontariat. Na tle wyników badań prowadzonych zarówno przez organizacje krajowe, jak i instytucje międzynarodowe, pozycja Polski nie wypada korzystnie pod względem popularności wolontariatu oraz aktywności społecznej.

W badaniu ESS z 2006/2007 roku, inaczej niż w bloku pytań z roku 2004, nie zadano pytań o szczegółowe typy organizacji, do których należy lub w których działa respondent (choć i tak w 2004 roku w ESS pytano o ponad dwukrotnie mniejszą liczbę typów organizacji niż w badaniu Stowarzyszenia Klon/Jawor) zadano jednak dwa pytania dotyczące działalności wolontariackiej. Raz pytanie to zadane było w kontekście niepartyjnych działań politycznych, a więc takich, których celem będzie wpływ na sytuację w danym kraju (prowadzących do polepszenia sytuacji lub zapobiegania jej pogarszaniu) i dotyczyło działania w ciągu ostatnich 12 miesięcy w: 1. w partii politycznej lub organizacji podejmującej działalność społeczną lub polityczną oraz 2. w innego rodzaju organizacjach lub stowarzyszeniach. Dodatkowo zapytano o członkostwo w partii politycznej. Zarówno pod względem pracy w „innego rodzaju organizacji lub stowarzyszeniu”, partii czy członkostwa w partii, Polska wypadła na tle innych krajów bardzo słabo. Tylko 4,5% Polaków zadeklarowało działanie w organizacji lub stowarzyszeniu (innym niż polityczne) w ciągu ostatnich 12 miesięcy, co jest wynikiem trzy razy niższym od średniej europejskiej. Polska jest także krajem, w którym obywatele najrzadziej deklarują włączenie się w działania partii czy ruchów politycznych – taką deklarację złożyło niecałe 2% Polaków (dwukrotnie mniej niż wynosi średnia europejska – 3,9%). Pod względem członkostwa w partiach politycznych obywatele polscy znaleźli się wręcz na

²⁰ Badanie ESS prowadzone jest cyklicznie w wybranych krajach europejskich, na reprezentatywnych próbach mieszkańców badanych krajów; w roku 2006 wzięły w nim udział: Belgia, Bułgaria, Cypr, Dania, Estonia, Francja, Finlandia, Hiszpania, Niemcy, Norwegia, Polska, Portugalia, Rosja, Słowacja, Słowenia, Szwecja, Szwajcaria, Węgry, Wielka Brytania. W Polsce badanie zostało przeprowadzone w końcu roku 2006 na około 2000-osobowej próbie.

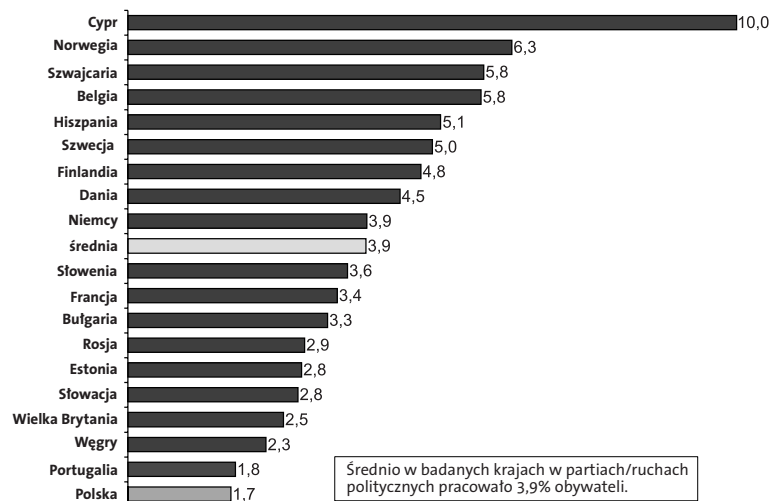
ostatnim miejscu – takie zaangażowanie zadeklarował 1% Polaków, czyli prawie pięciokrotnie mniej niż średnio w badanych krajach (średnia 4,7%).

Wykres 10. Praca w organizacji/stowarzyszeniu (innym niż polityczne) w ostatnich 12 miesiącach



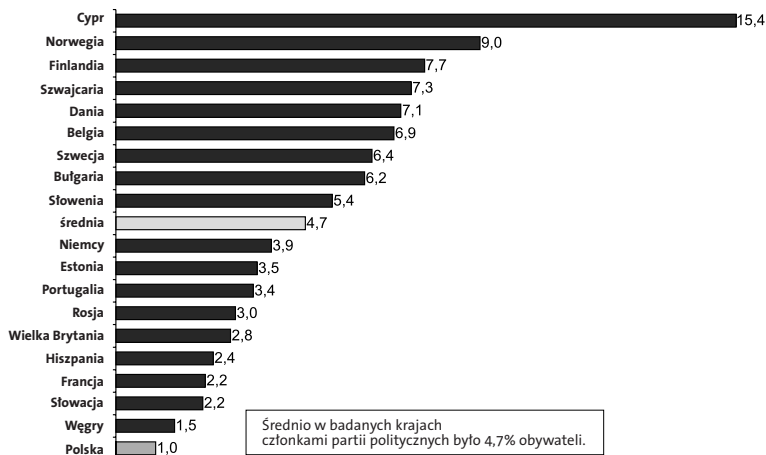
Dane w %, ESS 2006/2007.

Wykres 11. Praca w partii politycznej/ruchu w ostatnich 12 miesiącach



Dane w %, ESS 2006/2007.

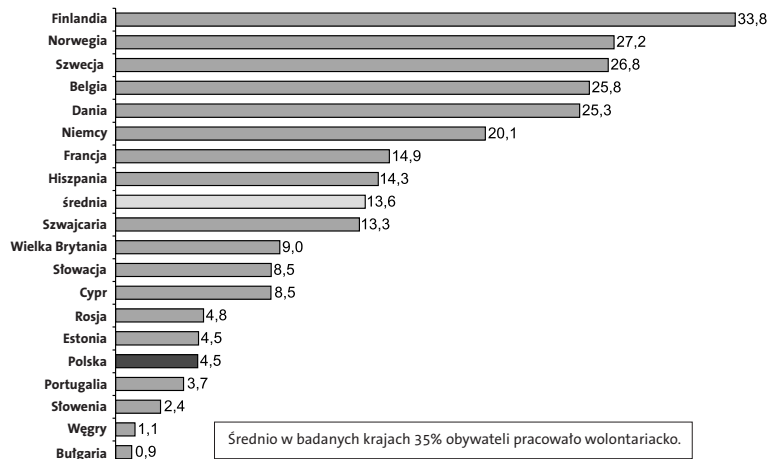
Wykres 12. Członkostwo w partii politycznej



Dane w %, ESS 2006/2007.

Drugie pytanie o działalność wolontariacką, zadane w badaniu ESS, również dotyczyło ostatnich 12 miesięcy, ale tym razem po pierwsze pytano o zaangażowanie w działalność organizacji charytatywnych, zajmujących się dobroczynnością – jak wiemy z badań Stowarzyszenia Klon/Jawor to w tego rodzaju działania Polacy angażują się najczęściej. Ponadto pytanie dotyczyło nie tego, czy respondent w ogóle podejmował tego typu działania, tylko jak często je podejmował (można się zastanowić, czy tak sformułowane pytanie nie było sugerujące i nie tworzyło automatycznie pewnej presji, żeby nie odpowiedzieć „nigdy”). Stąd, jak można przypuszczać, różnica między wynikami między deklarowaną aktywnością społeczną w pytaniu pierwszym (4,5% Polaków) a aktywnością zadeklarowaną w pytaniu drugim – 13,6%. Warto zauważyć, że podobna różnica odnotowana została we wszystkich krajach, nie tylko w Polsce. Jednak fakt, że odpowiadając na to pytanie 13,6% Polaków zadeklarowało, że co najmniej raz w ciągu ostatniego roku zaangażowało się z działalność wolontariacką, wcale nie zmienia naszego miejsca w rankingu krajów europejskich. Jak widać na wykresie poniżej, Polska zajmuje przedostatnie miejsce, osiągając wynik 2,5-krotnie niższy od europejskiej średniej.

Wykres 13. Praca wolontariacka na rzecz organizacji charytatywnych w ostatnich 12 miesiącach (procent respondentów, którzy zadeklarowali, że podjęli ją co najmniej raz)



Dane w %, ESS 2006/2007.

IV. SKŁONNOŚĆ POLAKÓW DO ALOKACJI 1% PODATKU NA RZECZ ORGANIZACJI POŻYTKU PUBLICZNEGO

Znajomość mechanizmu 1%

Polska jest jednym z kilku krajów z regionu Europy Środkowo-Wschodniej, w którym można przekazać 1% podatku na rzecz organizacji pozarządowych. Także na Węgrzech, Słowacji, Litwie i Rumunii osoby fizyczne mogą przekazywać część podatku organizacjom (a także na rzecz kościołów i związków wyznaniowych w niektórych krajach). Na Słowacji dodatkowo, od roku 2003, część podatku (2%) organizacjom społecznym mogą przekazywać także firmy. Możliwość odpisania 1% podatku pozwala podatnikowi przekazać część swojego podatku wskazanej organizacji pożytku publicznego (OPP), której działalność chce wesprzeć. Idea ta została przeniesiona na grunt polski z Węgier, gdzie funkcjonuje od roku 1996. Polacy mieli po raz pierwszy możliwość przekazania 1% podatku na rzecz organizacji pożytku publicznego w roku 2004, rozliczając się z fiskusem za 2003 rok. Zatem rozliczając się w bieżącym roku kalendarzowym już po raz czwarty będziemy mieli możliwość wykorzystania tej formy wspierania organizacji pozarządowych.

Jaka część dorosłych Polaków wie o tej możliwości? W roku 2007 wiedzę taką zadeklarowało blisko 60% (58,7%). Oznacza to wzrost o 5,5 punktu procentowego w stosunku do badania z roku 2006. Wzrost ten można uznać za stosunkowo niewielki w porównaniu do skoku odnotowanego w roku 2005 (kiedy to nastąpiła zmiana o 20 punktów procentowych w stosunku do roku 2004), ale istotny statystycznie i nieznacznie większy niż odnotowany w roku 2006 (z 49,9% w roku 2005 do 53,2% w 2006 roku – przyrost o 3,3 punkty procentowe). Można przypuszczać, że do wzrostu świadomości przyczyniły się kampanie promocyjne i informacyjne prowadzone zarówno przez same zainteresowane OPP, jak i organizacje infrastrukturalne.

Porównując jednak poziom świadomości Polaków dotyczący możliwości alokacji części podatku dochodowego z wiedzą obywateli innych państw, gdzie funkcjonuje podobna możliwość przekazania części podatku, poziom wiedzy Polaków wydaje się być znacznie niższy. Trzeba bowiem podkreślić, że w dalszym ciągu 40% Polaków nie słyszało o możliwości przekazania 1% podatku na rzecz organizacji pożytku publicznego. Dla porównania wyniki badania na Węgrzech wskazują, że w roku 1999, czyli trzy lata po wprowadzeniu możliwości przekazania części podatku, 94% dorosłych Węgrów i 98% podatników słyszało o „1%”, a aż 70% Słowaków (według badań z 2002 roku) słyszało o możliwości wpłaty na rzecz organizacji po roku od wprowadzenia mechanizmu alokacji części podatku²¹.

Ta sytuacja uwydatnia konieczność dalszego, być może bardziej efektywnego prowadzenia kampanii informacyjnej skierowanej do społeczeństwa polskie-

go, budowania pozytywnego wizerunku i zaufania do organizacji pozarządowych oraz przekonania o wadze każdej wpłaconej złotówki. Trzeba także w dalszym ciągu edukować podatników w kwestii mechanizmu przekazywania 1% – jako że deklarowana wiedza na temat mechanizmu 1% nie pociąga za sobą rzeczywistej umiejętności przekazania części podatku. Edukacja ta będzie kluczowa w nadchodzącym roku – w 2007 Ministerstwo Finansów ogłosiło bowiem zmiany dotyczące zasad przekazywania 1% na rzecz organizacji pożytku publicznego, które będą już obowiązywać Polaków rozliczających się z fiskusem w roku 2008. Do tej pory podatnik miał wpłacić obliczoną kwotę podatku na konto wybranej OPP, a następnie kwota ta była mu zwracana lub należny podatek był o nią pomniejszany. Zgodnie z postulatami wysuwanymi w latach ubiegłych przez podatników i OPP, wprowadzona zmiana jest analogiczna do mechanizmu węgierskiego. Jej celem było uproszczenie mechanizmu wpłacania 1% przez podatników: od tej pory nie on, a urząd skarbowy ma dokonywać wpłaty na rachunek bankowy OPP. Podatnik w zeznaniu podatkowym deklaruje kwotę wpłaty (nieprzekraczającą 1% podatku) oraz dane potrzebne do zidentyfikowania organizacji – tylko jednej z zamieszczonych w wykazie przygotowanym przez agendy Ministra Pracy i Polityki Społecznej w porozumieniu z Ministrem Sprawiedliwości.

Wydaje się, że jak dotąd organizacje pozarządowe w Polsce nie odpowiedziały na zmianę mechanizmu wpłat 1% szeroką kampanią informacyjną. Zmiana przepisów może skutkować różnego rodzaju problemami. Można przypuszczać, że część podatników, nieświadoma wprowadzonych zmian, już wpłaciła na konto organizacji 1% swojego podatku lub zrobi to na początku 2008 roku – przed wypełnieniem zeznania podatkowego (w rezultacie pieniądze zostaną potraktowane jak darowizna lub OPP będą musiały je zwrócić). Ponadto prawdopodobne jest, iż ci, którzy do tej pory nie wpłacali 1% ze względu na skomplikowaną procedurę, w dalszym ciągu nie będą tego robić, gdyż nie wiedzą o uproszczeniu mechanizmu. Te przypuszczenia zweryfikuje jednak dopiero informacja o rzeczywistych wpłatach dokonanych w rozliczeniu za rok podatkowy 2007 (wpływ na ich wysokość mogą mieć jednak także czynniki niezależne, takie jak wprowadzona w 2007 roku ulga na dzieci, czy kampanie promująca ideę 1%).

Jak można się intuicyjnie spodziewać, osoby z wykształceniem wyższym i średnim (odpowiednio 68,4% i 64,4%) są częściej świadome możliwości przekazania 1% niż osoby z wykształceniem zawodowym i podstawowym (odpowiednio 58,1% i 42,1%). Podobna zależność występuje między znajomością 1% a dochodami gospodarstwa domowego – 68,3% osób z grupy o największych dochodach (powyżej 1000 PLN na członka gospodarstwa domowego) słyszało o możliwości przekazania 1%. Największa świadomość możliwości przekazania części podatku funkcjonuje wśród mieszkańców średniej wielkości miast (od 50 tys. do 200 tys. mieszkańców), gdzie wiedzę o 1% posiadało blisko 70% mieszkańców; w pozostałych grupach Polaków, wyróżnionych ze względu na wielkość miejscowości zamieszkania, świadomość ta utrzymuje się na poziomie 55%.

²¹ Por. Nilda Bullain, *Explaining Percentage Philanthropy: Legal Nature, Rationales, Impact*, [w:] *The International Journal of Not-for-Profit Law*, Volume 6, Issue 4, wrzesień 2004, http://www.icnl.org/knowledge/ijnl/vol6iss4/art_3.htm, 17.02.2008.

Jednak szczególnie istotne jest to, czy i jaką wiedzę posiadają osoby, które mają możliwość przekazania 1%, czyli osoby pracujące na stałe lub dorywczo. Podobnie jak w poprzednich latach, więcej niż połowa pracujących osób słyszała o możliwości przekazania 1%. Co ważne, odsetek ten zwiększa się – w ciągu ostatnich dwóch lat zwiększył się o 10 punktów procentowych – w roku 2005 świadomych było 53% potencjalnych podatników, rok później – 58%, a w roku 2007 było to już 62,6% pracujących osób. Jednocześnie podobny poziom wiedzy do pracujących deklarują bezrobotni, emeryci/renciści oraz osoby zajmujące się domem (odpowiednio: 58,9%, 57,7% i 59,4%), a niższy poziom świadomości reprezentują studenci i uczniowie (43,6%).

Podatnicy teoretycznie powinni dowiedzieć się o możliwości 1% w momencie wypełniania PIT – bowiem wzmianka o niej pojawia się w samym formularzu. Należy jednak pamiętać, że wiele osób nie wypełnia samodzielnie PIT (robi to za nich zakład pracy, firma, ktoś z rodziny lub znajomych). Ponadto, nawet osobiste wypełnienie zeznania podatkowego nie umożliwia podatnikom zdobycia pełnej wiedzy o zasadach przekazania 1%, nie mówiąc już o dostarczeniu argumentów dlaczego warto podjąć wysiłek związany z przekazaniem 1% podatku wybranej organizacji pożytku publicznego²².

Wyniki badania z 2007 roku po raz kolejny pokazują, że wiedza o możliwości przekazania 1% nie jest tym samym, co chęć czy umiejętność skorzystania z niej.

Zgodnie z deklaracjami z 2007 roku, 30% Polaków planuje przekazać 1% podatku organizacji pożytku publicznego (w tym 26% bezwarunkowo, a blisko 4% pod jakimś warunkiem – większość uzasadnień warunkowego przekazania dotyczyła konieczności uproszczenia procedury przekazywania 1%). Udział osób gotowych przekazać część swojego podatku OPP jest oczywiście większy wśród osób, które wiedziały o możliwości przekazania 1% – wynosi ponad 40% (wzrost o 6 punktów procentowych w ciągu dwóch ostatnich lat), a osoby pracujące zawodowo częściej niż inne grupy społeczne deklarują chęć przekazania 1% podatku (blisko 35% pracujących na stałe lub dorywczo).

Trzeba jednak podkreślić, iż mimo że w roku 2007 30% Polaków wyraziło gotowość przekazania 1%, czyli znacząco więcej niż w roku 2006 (18%), 2005 (23%) i 2004 (19%), to jednak w kwestii tej opinii Polaków na przestrzeni ostatnich lat ulegają znacznym wahaniom i trudno jednoznacznie przewidzieć dalszy kierunek i wielkość zmian. Być może, jeżeli informacja dotycząca zmian (uproszczenia) w mechanizmie przekazania podatku dotrze do szerokiej grupy ludzi, większa część Polaków faktycznie przekaże część swojego podatku na rzecz OPP, rozliczając się z fiskusem za rok 2008.

W dalszym ciągu jednak ponad 1/3 dorosłych Polaków nie zamierza skorzystać z takiej możliwości, choć tyle samo nie podjęło jeszcze decyzji i rozważa jeszcze jej wykorzystanie.

Deklaracje a rzeczywście przekazywane pieniądze

Z roku na rok więcej osób wie o możliwości przekazania 1% na rzecz OPP, co więcej – zwiększa się odsetek osób deklarujących zarówno chęć wpłaty (przypomnijmy, że w roku 2007 30% Polaków zadeklarowało chęć przekazania 1%), jak i dokonanie takiej wpłaty w przeszłości. W 2007 roku 25% Polaków zadeklarowało, że rozliczając się z urzędem skarbowym za rok 2006 skorzystało z możliwości przekazania 1% podatku na rzecz OPP. Warto odnieść te deklaracje do faktycznych wpłat dokonanych na konta organizacji pożytku publicznego.

Porównanie dotychczasowych wyników badań z późniejszymi oficjalnymi danymi dotyczącymi rzeczywistego, a nie deklarowanego przekazania 1% podatku, pozwala stwierdzić, iż istnieje zasadnicza rozbieżność między deklaracjami, a faktycznymi działaniami dorosłych Polaków w zakresie przekazywania 1% na rzecz OPP.

Na podstawie cyklicznie ogłaszanych danych Ministerstwa Finansów można stwierdzić, że w roku 2007 liczba osób rozliczających się z fiskusem za rok 2006 wynosiła blisko 24 miliony, z czego 1.606.996 osób przekazało 1% podatku na rzecz OPP – co stanowi 6,7% wśród osób rozliczających się według skali podatkowej i 2,05% ryczałtowców. W 2006 roku, rozliczając się za rok podatkowy 2005, 1% przekazało zaledwie 4,85% podatników – osób fizycznych (1.148.255 osób) oraz 1,29% tzw. ryczałtowców (8255 osób). Zestawienie danych z lat wcześniejszych pokazuje, że rośnie liczba i udział osób opodatkowanych według skali podatkowej, które przekazują część swojego podatku na rzecz OPP – w 2004 roku było to 0,34% podatników, w 2005 – 2,88%, w 2006 – 4,85%, a w roku 2007 – 6,7%. Rośnie także liczba i udział osób płacących tzw. ryczałt od przychodów ewidencjonowanych, przekazujących 1% na rzecz OPP: w 2004 – 0,02% (126 osób), 0,52% w 2005 (3329 osób), 1,29% w 2006 (8255 osób) i 2,05% w roku 2007 (13455 osób). W porównaniu do ubiegłego roku grupa tzw. ryczałtowców wzrosła o 60%, a kwoty, które przekazuje zwiększyły się na przestrzeni ostatnich czterech lat prawie trzydziestokrotnie. Ogólnie powiększa się także nominalna kwota, którą są zasilane OPP ze strony osób fizycznych – z ponad 10 mln zł w 2004, 41 mln zł w 2005, 61 mln zł w 2006 – do ponad 103 mln zł w roku 2007. W ciągu ostatnich 4 lat łączna kwota przekazana przez podatników na rzecz OPP wzrosła dziesięciokrotnie. Jest to zauważalny pozytywny trend, trzeba jednak zaznaczyć, że wraz ze wzrostem liczby podatników przekazujących 1%, nie zwiększa się równie dynamicznie średnia kwota przekazywana organizacjom pożytku publicznego, a w odniesieniu do tzw. ryczałtowców – kwota ta wręcz maleje. Wysokość średniej kwoty przekazanej przez osoby fizyczne ulega wahaniom: zmalała ona z 2004 na 2005 oraz z 2005 na 2006, wzrosła z kolei w 2007 w porównaniu do 2006. Jednocześnie w ciągu czterech ostatnich lat średnia kwota 1% przekazana przez osoby fizyczne zmalała prawie dwukrotnie. Warto podkreślić, że tej tendencji towarzyszy coroczny wzrost liczby organizacji pożytku publicznego – do końca 2004 roku status OPP uzyskało ok. 2000 organizacji, w marcu 2007 jest ich zarejestrowanych 5600.

²² Por. Gumkowska M., Herbst J., Wolontariat, filantropia i 1% – raport z badań 2006, Stowarzyszenie Klon/Jawor, Warszawa 2007.

Tabela 18. Przekazywanie przez podatników w Polsce 1% na rzecz OPP w rozliczeniach podatkowych za lata 2003-2006

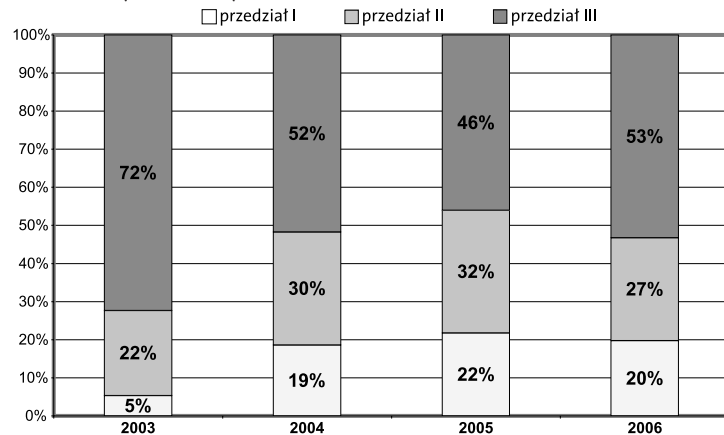
Rozliczenie za rok	Kwota przekazana OPP		Liczba podatników, którzy przekazali 1%		Osoby fizyczne – dochody opodatkowane wg skali podatkowej (1)			Podatnicy płacący ryczałt od przychodów ewidencjonowanych (2)		
	Razem (1) i (2)	PLN	Razem (1) i (2)	PLN	Liczba osób, które przekazały 1%	% podatników	Kwota z 1%, która trafiła do OPP	Liczba osób, które przekazały 1%	% podatników	Kwota z 1%, która trafiła do OPP
2003	10 365 000	PLN	80 320	80 194	80 194	0,34%	10 305 000 PLN	126	0,02%	60 000 PLN
2004	41 616 000	PLN	683 870	680 541	680 541	2,88%	41 040 000 PLN	3 329	0,52%	576 000 PLN
2005	62 332 000	PLN	1 156 510	1 148 255	1 148 255	4,85%	61 010 000 PLN	8 255	1,29%	1 322 000 PLN
2006	105 438 000	PLN	1 606 996	1 593 541	1 593 541	6,7%	103 782 000 PLN	13 455	2,05%	1 656 000 PLN

Dane pochodzą z raportów publikowanych przez Ministerstwo Finansów, obliczenia własne.

Na tle innych środkowoeuropejskich państw, w których funkcjonuje możliwość przekazania części podatku, Polacy nie są liderami w zakresie przekazywania 1% (np. na Węgrzech, gdzie część podatku można przekazywać już od 10 lat, z opcji tej skorzystała w 2005 roku 1/3 podatników, wspierając w ten sposób prawie 25 tysięcy organizacji społecznych²³). Kwota, którą przekazali podatnicy organizacjom pożytku publicznego w roku 2007 (105 milionów złotych), jest o 70% większa, niż ta pochodząca z 1% w 2006 roku, i dziesięciokrotnie większa niż w roku 2004, kiedy to 1% podatku można było przekazywać po raz pierwszy. W dalszym jednak ciągu do polskich organizacji pożytku publicznego trafia tylko część sumy, którą mogłyby z 1% otrzymać – w 2007 roku wpłacono na rzecz OPP 28% całej kwoty stanowiącej 1% przychodów państwa z podatków od osób fizycznych. Chociaż udział ten procentowo zwiększa się (w 2005 – 14%, a w 2006 – 21%), to jednak ciągle pozostajemy w tyle w porównaniu do naszych sąsiadów – na Słowacji w roku 2006 przekazano OPP blisko 49% tej sumy (efektywność ta wzrosła z 31% w roku 2002 do 49% w roku 2006)²⁴.

Postępując się danymi dotyczącymi kwot nominalnych przekazanych przez podatników z poszczególnych przedziałów, największy udział w kwotach przekazanych OPP, mają stale, od roku podatkowego 2003, Polacy zakwalifikowani do trzeciego przedziału podatkowego. Dysproporcja między przedziałami najwyraźniejsza była w roku 2003 (podatek osób z trzeciego przedziału stanowiły 72% całości sumy, która trafiła do OPP), w kolejnych latach wpłaty od tej grupy stanowią około 50% sumy przekazywanej na rzecz organizacji pożytku publicznego. Stały jest także udział pozostałych grup podatników w przekazywanej OPP sumie – od należących do drugiego przedziału pochodzi około 30% kwoty przekazanej organizacjom, a do pierwszego – około 20%.

Wykres 14. Udziały kwot przekazanych przez podatników w poszczególnych przedziałach (2003-2006)



²³ Por. Gumkowska M., Herbst J., Wolontariat, filantropia i 1% – raport z badań 2006, Stowarzyszenie Klon/Jawor, Warszawa 2007.

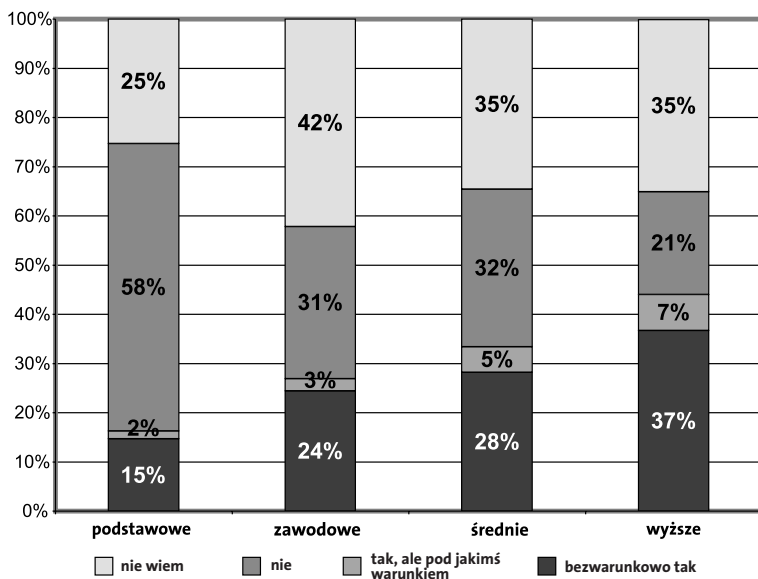
²⁴ http://www.onepercent.hu/Dokumentumok/main_data_2002_2006_Slovakia.pdf.

Kto planuje przekazać 1% na rzecz organizacji?

W 2007 roku 1/4 Polaków zadeklarowała gotowość przekazania 1% podatku na rzecz OPP. Ponad 1/3 Polaków nie deklaruje chęci przekazania 1% na rzecz OPP, a kolejne 1/3 Polaków nie ma jeszcze wyrobionego zdania.

Na podstawie otrzymanych wyników, podobnie jak w ubiegłym roku, można stwierdzić, iż gotowość do skorzystania z mechanizmu 1% rośnie wraz z poziomem wykształcenia. W grupie osób z wykształceniem podstawowym deklaruje ją 16,3%, z zawodowym – 27%, a więcej wśród osób z wykształceniem średnim – 33%, wśród osób z wykształceniem wyższym – 44%. Warto także wspomnieć, że wraz z wykształceniem rośnie liczba osób deklarujących przekazanie 1% zarówno bezwarunkowo, jak i pod jakimś warunkiem. W każdej z wyróżnionych grup zauważyć można wzrost osób chętnych przekazać 1% w stosunku do poprzedniej edycji badania. W dalszym ciągu najbardziej negatywną postawą wobec przekazania 1% mają osoby z najniższym wykształceniem, a najwięcej niezdecydowanych jest wśród osób z wykształceniem zawodowym.

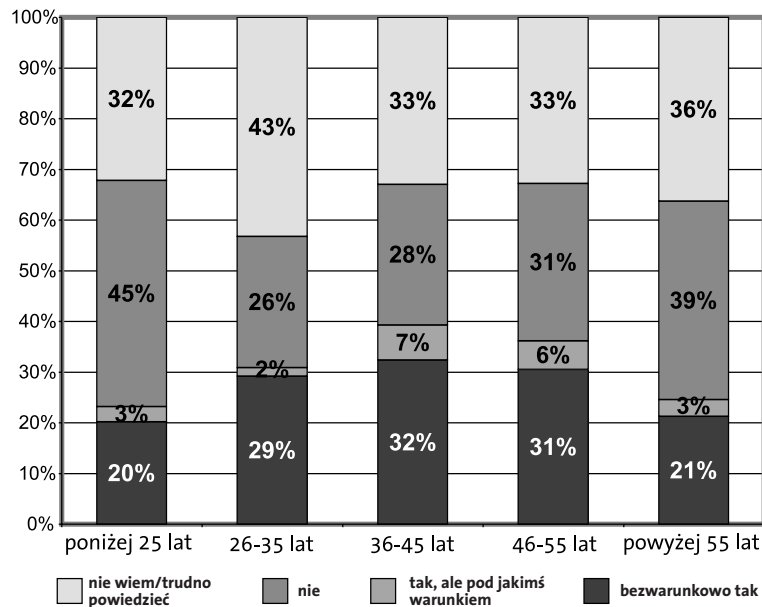
Wykres 15. Deklaracje dotyczące chęci przekazania 1% podczas rozliczenia za rok 2007



Największy odsetek gotowych bezwarunkowo przekazać 1% jest wśród grup wiekowych 26-35, 36-45 i 46-55 lat (po około 30%), a mniej wśród grup brzegowych, czyli najmłodszych i najstarszych Polaków. Jest tak najprawdopodobniej dlatego, że młodzi często jeszcze nie rozliczają się z urzędami skarbowymi (choć

wśród Polaków w wieku do 25 lat pracuje 35,7%), a dla najstarszych, w dużej części emerytów (80%), skorzystanie z mechanizmu 1% musiałoby oznaczać przejęcie obowiązku wypełniania zeznania podatkowego od ZUS. Jednocześnie w grupie osób między 26 a 35 rokiem życia osoby, które nie zdecydowały jeszcze, czy przekażą 1%, stanowią największą jej część.

Wykres 16. Deklaracje dotyczące chęci przekazania 1% podczas rozliczenia za rok 2007 wg grup wiekowych



Kobiety częściej niż mężczyźni deklarują zamiar przekazania 1% na rzecz OPP – 35% bezwarunkowo i pod jakimś warunkiem łącznie chce przekazać rozliczając się za rok 2007 1%, w porównaniu do 25% mężczyzn. Generalnie częściej gotowość przekazania 1% deklarują osoby aktywne na innych polach (może być to też związane z poziomem wykształcenia) – osoby, które brały udział w ostatnich wyborach parlamentarnych (37% versus 20% niebiorących udziału), ci, którzy przekazywali datki na rzecz kościoła/związku wyznaniowego (35% versus 23% wśród tych, którzy takich datków nie przekazali), a także osoby zaangażowane w prace społeczną (49% wolontariuszy versus 27% osób nieaktywnych). Można zapewne stwierdzić, że znajomość organizacji pozarządowych „od podszewki” sprzyja skłonności do przekazywania środków na jej rzecz – być może zarówno ze względu na wiedzę o organizacji, zaufanie do niej, jak i znajomość samej procedury przekazania.

Inaczej niż w roku 2006, chęć korzystania z mechanizmu 1% nie wydaje się być związana z wielkością miejscowości zamieszkania, gdyż deklaruje ją bezwarunkowo 26% mieszkańców wsi (bezwarunkowo i warunkowo łącznie 30%), 25% mieszkańców miejscowości do 50 tys. mieszkańców (warunkowo i bezwarunkowo łącznie 28%), blisko 30% mieszkańców miast od 50 do 200 tys. (warunkowo i bezwarunkowo 36%) i 23% miast powyżej 200 tys. mieszkańców (warunkowo i bezwarunkowo 26%).

Zaskakujące wyniki dają jednak dalsze porównywanie wypowiedzi dotyczących planów związanych z 1% z danymi o statusie społecznym i zawodowym respondentów²⁵. Okazuje się, że podobnie jak w poprzednich badaniach, relatywnie często do tego typu deklaracji skłonne są osoby niepracujące lub zajmujące się domem (25% w 2006 i 28% w 2007 roku) – nie wliczając do tej grupy uczniów/studentów, bezrobotnych i emerytów/rencistów, wśród których deklarację dotyczącą zamiaru przekazania 1% złożyło odpowiednio: 16%, 27% i 25%. Być może ten wysoki odsetek wśród niepracujących wynika z poczucia wspólnie prowadzonego i rozliczanego gospodarstwa domowego, choć raczej bardziej prawdopodobne jest, iż taki stan rzeczy (deklaracje osób niepracujących) wynika z niezrozumienia zasady działania mechanizmu 1% i traktowania go jako pewnej formy filantropii, dostępnej dla wszystkich w równym stopniu, niezależnie od tego, czy płacą podatek dochodowy czy nie.

Biorąc pod uwagę oficjalne statystyki Ministerstwa Finansów nie dziwi, że w roku 2008, rozliczając się za rok 2007, 1% warunkowo i bezwarunkowo planują przekazać zwłaszcza osoby zamożniejsze (blisko 1/3 wśród osób deklarujących dochód netto na członka gospodarstwa domowego powyżej 1000 zł – znaczny wzrost w stosunku do poprzedniej fali badania, gdzie zamiar przekazania 1% zadeklarowała 1/4 tej grupy), częściej niż osoby bez dochodu, wśród których 19% ma zamiar przekazać 1%.

Dlaczego Polacy nie chcą przekazywać 1%?

Na pytanie o powody nieprzekazania w 2007 roku 1% podatku na rzecz organizacji odpowiadali tylko ci respondenci, którzy zadeklarowali, że przed badaniem styszeli o alokacji 1%, czyli 58,7% badanych; ponad 40% nie przekazało 1% swojego podatku rozliczając się za rok 2006, ponieważ nie posiadało wiedzy o takiej możliwości.

Najczęściej wymienianym powodem nieskorzystania z opcji 1% było przekonanie o dużej ilości formalności, zamieszaniu czy czasochłonności związanej z przekazaniem 1%. W roku 2007 blisko 20% osób, które słyszały o możliwości przekazania 1%, a tym niemniej go nie przekazały, tłumaczyły to w ten sposób. Proporcja osób przekonanych o tym, że procedura jest skomplikowana i wymaga czasu, w kolejnych badaniach zwiększa się, choć są to zmiany, w stosunku do badania prowadzonego w 2006, raczej niewielkie. Można się spodziewać, że jeżeli informacja o zmianie mechanizmu przekazywania 1% zostanie rozpowszechniona, zmienią się

także postawy i przekonania podatników. Szczególnie, że 16,6% osób wiedzących o możliwości przekazania podatku uważa, że nie ma odpowiedniej wiedzy, jak to zrobić – odsetek osób głoszących takie przekonanie nie zmniejszył się, a wręcz wzrósł w ciągu roku o ponad 2 punkty procentowe. Ponad 13% osób, które wiedziały o możliwości przekazania 1% nie zrobiło tego, ponieważ nie mogły z takiej możliwości skorzystać – nie mają dochodów, nie pracują, nie rozliczają się zatem z fiskusem. Podobnie jak w 2006 roku, ok. 12% osób tłumaczyło się zbyt niskimi dochodami, będąc przekonanym, że kwota, jaką mogą przekazać w ramach 1% jest niska/za niska, nie będzie miała znaczenia w budżecie organizacji. Jako inne powody nieprzekazania wskazywano także niesamodzielne rozliczenie podatku (*robi to za mnie ktoś inny -zakład pracy lub firma, ktoś z rodziny/znajomy*), a także brak wiedzy o możliwości przekazania w momencie składania rozliczenia podatkowego. W dalszym ciągu stosunkowo dużo osób twierdzi, że nie są zainteresowane przekazaniem, czy też nie mają takiej potrzeby, choć częstość takich odpowiedzi wydaje się maleć (9,5% w 2007 w porównaniu do blisko 12% w 2006), podobnie jak wypowiedzi dotyczących braku zaufania do organizacji pozarządowych (2,9% w 2007, 3,4% w 2006). Niewielka część osób, które wiedziały o możliwości przekazania 1% twierdzi, że koszty takiej operacji są za wysokie (1,6%).

Tabela 19

Powody nieskorzystania z opcji 1%	Procent wśród Polaków, którzy styszeli o możliwości przekazania 1% (2006)	Procent wśród Polaków, którzy styszeli o możliwości przekazania 1% (2007)
Przekazanie 1% jest zbyt absorbujące (<i>za dużo z tym zachodu, bieganiny, formalności</i>)	18,8	19,7
Brak wiedzy, jak dokładnie przekazać 1% podatku	14,0	16,6
Brak dochodów / pracy, badany nie rozlicza się z fiskusem	15,8	13,6
Zbyt niskie dochody, <i>żeby ktoś miał z tego rzeczywisty pożytek; 1% mojego podatku to suma bez znaczenia</i>	12,5	12,0
Brak możliwości skorzystać z opcji 1%, ponieważ badany nie rozlicza się samodzielnie – <i>robi to za mnie ktoś inny (zakład pracy lub firma, ktoś z rodziny/znajomy)</i>	9,3	9,8
Nie interesuję się tym, nie czuję takiej potrzeby	11,7	9,5
Brak wiedzy o możliwości przekazania 1%	2,1%	4,3

²⁵ Por. Gumkowska M., Herbst J., Wolontariat, filantropia i 1% – raport z badań 2006, Stowarzyszenie Klon/Jawor, Warszawa 2007.

Powody nieskorzystania z opcji 1%	Procent wśród Polaków, którzy słyszeli o możliwości przekazania 1% (2006)	Procent wśród Polaków, którzy słyszeli o możliwości przekazania 1% (2007)
Nieufność w stosunku do organizacji, brak wiary w ich działania – <i>obawiam się, że mój 1% nie zostanie spożytkowany właściwie</i>	3,4	2,9
Zbyt wysokie koszty związane z przekazaniem 1%	1,9	1,6
Inne	5,9	4,3
Trudno powiedzieć	13,4	14,1

UWAGA: Sortowane wg odpowiedzi z roku 2007.

Polacy wskazują formalności i pracochłonność, jako główny czynnik zniechęcający ich do wpłacania 1% na rzecz OPP. Pomijając tu dyskusję nad tym, czy rzeczywiście wybranie się z drukiem przelewu na pocztę było zbyt dużym poświęceniem dla osób skłonnych wspomóc cenione przez siebie organizacje (choć to oczywiście nie jedyne utrudnienie związane z przekazaniem)²⁶, warto zauważyć, że rozliczając się za rok 2007 zadanie przekazywania środków z 1% organizacjom pozarządowym zostało przypisane urzędowi skarbowym. Poza rozpowszechnianiem informacji o tej zmianie ważne wydaje się być dalsze informowanie społeczeństwa o możliwości przekazania 1% oraz o samym mechanizmie przekazywania. Można się spodziewać, iż dzięki opisanym zmianom i podjętym działaniom, postawy Polaków dotyczące wspierania OPP 1% podatku zmienią się.

Uproszczenie mechanizmu przekazywania 1% postulowali zarówno Polacy, którzy zadeklarowali warunkowe przekazanie 1% rozliczając się za rok 2007, jak również osoby, deklarujące, iż nie zamierzają korzystać z tej opcji w najbliższej przyszłości. Po raz kolejny wyniki badania wskazują, że Polacy błędnie rozumieją ideę przekazania 1%, widząc w tym rodzaj filantropijnej działalności, która wymaga rozwiązania dylematu i podjęcia decyzji, czy przeznaczyć pieniądze na pomoc innym, czy samemu je spożytkować²⁷. Choć największa część badanych jako uzasadnienie wskazała po prostu fakt nierozliczania się w urzędzie skarbowym, to dużą grupę wśród nieplanujących przekazać 1% stanowiły osoby, które uważają, że brak im środków na taką działalność oraz iż sami mają problemy finansowe i potrzebują wsparcia. Respondenci najwyraźniej w dalszym ciągu nie wiedzą, iż fakt przekazania 1% nie ma żadnego wpływu na ich sytuację materialną, szczególnie gdy należne kwoty przekazuje za podatnika fiskus.

Jako uzasadnienie braku planów dotyczących przekazania 1% wskazywano także często brak wiedzy dotyczącej tego, jak należy przekazać 1% oraz samą procedurę, uznawaną za czasochłonną i skomplikowaną. Ponadto część responden-

tów nie ma przekonania co do samej idei wspierania organizacji pozarządowych w tej formie, nie ma do nich zaufania – nie wie, na co będą pieniądze przeznaczone lub nie ma ochoty przekazywać części swojego podatku.

Tabela 20

Typy argumentów wymienianych przez osoby niemające zamiaru skorzystać z mechanizmu 1%		% wskazań (wśród osób, które nie planują skorzystać z 1%)
Klasyfikacja ogólna	Klasyfikacja szczegółowa	
przyczyny obiektywne	„nie pracuję”, „jestem bezrobotny(a)”, „uczę się” itp.	31,7%
	„nie mam możliwości” (rolnicy, przedsiębiorcy itp.)	4,7%
	„nie rozliczam się samodzielnie” (ZUS, firma, znajomi)	3,5%
brak pieniędzy, przekonanie o niskiej wartości własnego 1%	„brak pieniędzy”, „rodzina na utrzymaniu”	12,9%
	„za małe kwoty”	5,3%
	„sam potrzebuję”, „mnie nikt nie pomaga” itp.	1,5%
skomplikowane formalności lub brak wiedzy jak przekazać 1%	„nie wiem jak to robić”, „nie wiem nic na ten temat”	9,4%
	„za dużo zachodu”, „nie mam czasu”, „skomplikowane formalności”, „nie mam czasu”	9,1%
brak zaufania lub zainteresowania taką możliwością	„bo nie”, „nie interesuje mnie to”, „nie chce mi się”	5,9%
	„nie mam zaufania”, „pieniądze zostaną zmarnowane”	4,7%
Inne	inne odpowiedzi	5,6%
	nie wiem	13,5%

UWAGA: Pytanie wieloodpowiedziowe, liczby nie sumują się do 100%.

²⁶ Por. Gumkowska M., Herbst J., Wolontariat, filantropia i 1% – raport z badań 2006, Stowarzyszenie Klon/Jawor, Warszawa 2007.

²⁷ Por. Gumkowska M., Herbst J. (2006) Wolontariat, filantropia i 1% – raport z badań 2006, Warszawa, Stowarzyszenie Klon/Jawor.

V. INNE DZIAŁANIA OBYWATELSKIE

Wyrazem aktywności obywatelskiej jest nie tylko przynależność i działanie w organizacjach pozarządowych, czy gotowość do udzielania im wsparcia. Badacze zajmujący się tym zagadnieniem wyróżniają cały katalog postaw i działań, które charakteryzują mniej lub bardziej obywatelskie społeczeństwa²⁸. W badaniach z 2003, 2004, 2005, 2006 roku zdecydowaliśmy się zapytać dorosłych Polaków także o te postawy i działania, które mogą świadczyć o zainteresowaniu sprawami publicznymi, a także o gotowość do mobilizacji i wspólnego działania w społecznie istotnych sprawach.

Pytania o część tych kwestii można znaleźć w międzynarodowym badaniu European Social Survey, przeprowadzonym w 2002 i w grudniu 2004 oraz w latach 2006/2007 w ponad 20 krajach Europy (w tym w Polsce). Dzięki temu wyniki można porównać nie tylko w czasie (niewielkie różnice, mieszczące się w granicy błędu statystycznego), ale przede wszystkim „w przestrzeni”, na tle wyników innych krajów, a tu różnice są już znaczne.

Analiza danych wskazuje bowiem, że w Polsce obserwujemy niski odsetek obywateli zaangażowanych w demonstracje, kontaktujących się z politykami i urzędnikami różnych szczebli (ogólnie mniejszy od polski procent wskazań w odniesieniu do większości analizowanych zmiennych ma tylko Bułgaria).

Tabela 21

Czy w ostatnim roku... (% pozytywnych odpowiedzi)	Badanie SMG/KRC, Stowarzyszenie Klon/ Jawor i Stowarzyszenie Centrum Wolontariatu				European Social Survey (ESS)						
					Polska			Średnia europejska			
	2003	2004	2005	2006	2002	2004	2006/ 2007	2002	2004	2006/ 2007	
Kontaktował się Pan(i) z politykiem, urzędnikiem na szczeblu rządowym lub samorządowym	6,6%	5,4%	10,3%	9,5%	9,6%	7%	6,1%	16,1%	14,6%	13,8%	
Podpisywał Pan(i) petycję	9,5%	7,8%	12,1%	7,5%	7,1%	9,6%	5,5%	23,4%	22,2%	25,1%	
Brał Pan(i) udział w legalnej publicznej demonstracji	2,6%	1,9%	3,9%	3,3%	1,4%	1,6%	1,4%	7,2%	7,2%	6,2%	
Brał Pan(i) udział w nielegalnych protestach	1,3%	0,3%	1,5%	1,3%	0,2%	-	-	1,1%	-	-	

²⁸ Por. Gumkowska M., Herbst J., Wolontariat, filantropia i 1% – raport z badań 2006, Stowarzyszenie Klon/Jawor, Warszawa 2007.

Warto podkreślić, że pod względem form aktywności charakteryzujących aktywne politycznie społeczeństwo, Polacy odbiegają od średniej europejskiej – niezależnie od tego, czy odnosimy się tylko do wyników badania ESS, czy też porównujemy je z danymi z badania SMG/KRC, Stowarzyszenia Klon/Jawor i Stowarzyszenia Centrum Wolontariatu. Odnosząc się tylko do wyników uzyskanych w tym ostatnim badaniu, warto odnotować zauważalną zmianę dynamiki wymienionych wyżej zjawisk. Choć pomiędzy rokiem 2004 i 2005 ich natężenie w polskim społeczeństwie wzrosło (dotyczy to zwłaszcza częstotliwości kontaktów z politykami i urzędnikami, dołączania swojego podpisu pod rozmaitymi petycjami oraz uczestnictwa w zebraniach dotyczących spraw publicznych), to na podstawie danych z roku 2006 trend ten można uznać za chwilowy²⁹. Także wyniki ESS potwierdzają, że uczestnictwo Polaków w wybranych formach aktywności obywatelskiej, takich jak podpisywanie petycji czy udział w legalnej demonstracji, jest na podobnym poziomie jak dwa lata temu i 4-5 krotnie niższe niż średnia europejska, a odsetek kontaktujących się z politykami i urzędnikami jest niższy niż dwa lata temu i ponad dwukrotnie niższy niż wynosi średnia dla krajów europejskich zbadanych w European Social Survey.

Jedna z omawianych kwestii została także ujęta w Diagnozie Społecznej 2007 – w badaniu zadano jednak pytanie o szerszym zakresie: *Czy w ostatnim roku podpisał Pan jakiś list zbiorowy, petycję, protest itp. (np. do władz miejscowych lub wyższych, do kierownictwa zakładu pracy, związku zawodowego, gazety, telewizji...)?* Choć odsetek odpowiedzi twierdzących był wyższy niż w badaniu ESS i wyniósł 9%, to jednak w dalszym ciągu jest on 2,5 raza niższy niż średnia europejska wyliczona na podstawie badania ESS 2006/2007. Wyniki Diagnozy przynoszą zaskakujący, może się wydawać, wniosek: pisali petycje i podejmowali protesty znacznie częściej nie tylko studenci i uczniowie (blisko 14%), ale przede wszystkim pracownicy sektora publicznego (17% tej kategorii społeczno-zawodowej).

Tabela 22

Czy w ostatnim roku... (% pozytywnych odpowiedzi)	European Social Survey (ESS)					
	Kraje, w których procent pozytywnych odpowiedzi był największy			Kraje, w których procent pozytywnych odpowiedzi był najmniejszy		
	2002	2004	2006/ 2007	2002	2004	2006/ 2007
Kontaktował się Pan(i) z politykiem, urzędnikiem na szczeblu rządowym lub samorządowym	Finlandia: 24,4% Norwegia: 23,9% Irlandia: 22,4	Finlandia: 22,8% Norwegia: 21,8% Luksemburg: 21,7%	Norwegia: 21,3% Cypr: 19,9% Dania: 19,1%	Polska: 9,6% Portugalia: 11,2% Izrael: 11,6%	Portugalia: 5,4% Polska: 7% Estonia: 9,1%	Bułgaria: 3,6% Polska: 6,1% Portugalia: 8,2%

²⁹ Por. Gumkowska M., Herbst J., Wolontariat, filantropia i 1% – raport z badań 2006, Stowarzyszenie Klon/Jawor, Warszawa 2007.

Czy w ostatnim roku... (% pozytywnych odpowiedzi)	European Social Survey (ESS)					
	Kraje, w których procent pozytywnych odpowiedzi był największy			Kraje, w których procent pozytywnych odpowiedzi był najmniejszy		
	2002	2004	2006/2007	2002	2004	2006/2007
Podpisywał Pan(i) petycję	Szwecja: 40,8% Szwajcaria: 40,4% Norwegia: 37,1%	Szwecja: 48,7% Norwegia: 38,7% Szwajcaria: 37,7%	Szwecja: 44,3% Wielka Brytania: 41% Dania: 36,1%	Węgry: 4,2% Grecja: 4,6% Portugalia: 6,8%	Grecja: 3,1% Estonia: 4,1% Portugalia: 4,4%	Portugalia: 4,8% Węgry: 5,2% Bułgaria: 5,2%
Brał Pan(i) udział w legalnej publicznej demonstracji	Luksemburg: 20,1% Hiszpania: 16,1% Niemcy: 11,4%	Luksemburg: 20,1% Hiszpania: 16,1% Niemcy: 11,4%	Hiszpania: 18,2% Francja: 14,8%	Polska: 1,4% Finlandia: 2% Słowenia: 2,7%	Polska: 1,6% Finlandia: 2% Słowenia: 2,7%	Polska: 1,4% Bułgaria: 2,2% Słowacja: 2,9%
Brał Pan(i) udział w nielegalnych protestach	Luksemburg: 3,4% Belgia: 2,4% Włochy: 2,2%	-	-	Polska: 0,2% Finlandia: 0,3% Portugalia: 0,3%	-	-

W badaniu ESS respondentom zadawano m.in. pytania o gotowość do demonstrowania swoich poglądów przez *noszenie lub umieszczanie w widocznym miejscu znaczków/nalepek propagujących jakąś kampanię lub akcję*, działania będące wyrazem świadomych wyborów konsumenckich, takie jak: *bojkotowanie lub celowe nie kupowanie określonych towarów, produktów*, a także działania w organizacjach i grupach nieformalnych (*np. w partii politycznej lub grupie obywatelskiej*). Również te formy aktywności były deklarowane przez Polaków 3-4 krotnie rzadziej niż średnio przez mieszkańców innych krajów europejskich biorących udział w badaniu.

Tabela 23

Czy w ostatnim roku... (% odpowiedzi pozytywnych)	European Social Survey (ESS)			
	Średnia europejska	Polska	2006/2007	
			Kraje, w których procent pozytywnych odpowiedzi był największy	Kraje, w których procent pozytywnych odpowiedzi był najmniejszy
Noszenie lub umieszczanie w widocznym miejscu znaczków/nalepek propagujących jakąś kampanię lub akcję	7,7%	2,6%	Norwegia – 24,6% Szwecja – 16,3% Finlandia – 15,0%	Bułgaria – 2,0% Węgry – 2,2% Polska – 2,6%

Czy w ostatnim roku... (% odpowiedzi pozytywnych)	European Social Survey (ESS)			
	Średnia europejska	Polska	2006/2007	
			Kraje, w których procent pozytywnych odpowiedzi był największy	Kraje, w których procent pozytywnych odpowiedzi był najmniejszy
Bojkotowanie lub celowe nie kupowanie określonych towarów, produktów	15,2%	4,3%	Szwecja – 30,6% Szwajcaria – 29,0% Finlandia – 28,3%	Bułgaria – 1,6% Portugalia – 2,7% Rosja – 3,2%
Działania w partii politycznej lub grupie obywatelskiej	3,9%	1,7%	Cypr – 10,0% Norwegia – 6,3% Belgia – 5,8% Szwajcaria – 5,8%	Polska – 1,7% Portugalia – 1,8% Estonia – 2,8% Słowacja – 2,8%
Działania w innego rodzaju organizacjach lub stowarzyszeniach	13,6%	4,5%	Finlandia – 33,8% Norwegia – 27,2% Szwecja – 26,8%	Bułgaria – 0,9% Węgry – 1,1% Słowenia – 2,4%

W kolejnej tabeli przedstawiony jest ranking krajów uporządkowanych ze względu na większą niż średnia gotowość do podejmowania rozmaitych działań świadczących o sile aktywności obywatelskiej (tych wymienionych powyżej). Przedstawione w następnej tabeli dane mówią o tym, jak często w poszczególnych krajach procent obywateli podejmujących różnego rodzaju działania obywatelskie przekroczył europejską średnią (uśredniony wskaźnik na podstawie wyników ze wszystkich krajów biorących udział w badaniu). Procentowe ujęcie danych ułatwia porównywanie wyników poszczególnych krajów w czasie – badania z lat 2002, 2004 i przełomu 2006/2007 roku różnią się bowiem liczbą tzw. kategorii obywatelskości, a więc kwestii, o które byli pytani obywatele w celu oceny poziomu ich zaangażowania obywatelskiego (np. działania w grupach formalnych lub nieformalnych, udział w demonstracjach etc.)³⁰.

Tabela 24

Kraj	Procent kategorii obywatelskości, w których wynik danego kraju był wyższy niż średnia europejska		
	ESS 2002 (10 kategorii obywatelskości)	ESS 2004 (7 kategorii obywatelskości)	ESS 2006/2007 (7 kategorii obywatelskości)
	Norwegia	90%	100%
Dania	60%	71%	100%
Francja	Brak danych	Brak danych	86%
Szwecja	70%	71%	86%
Finlandia	60%	71%	86%
Belgia	80%	14%	86%
Niemcy	70%	57%	71%
Szwajcaria	100%	71%	57%

³⁰ Por. Gumkowska M., Herbst J., Wolontariat, filantropia i 1% – raport z badań 2006, Stowarzyszenie Klon/Jawor, Warszawa 2007.

Procent kategorii obywatelskości, w których wynik danego kraju był wyższy niż średnia europejska			
Kraj	ESS 2002	ESS 2004	ESS 2006/2007
	(10 kategorii obywatelskości)	(7 kategorii obywatelskości)	(7 kategorii obywatelskości)
Hiszpania	40%	71%	57%
Wielka Brytania	50%	57%	57%
Cypr	Brak danych	Brak danych	29%
Słowenia	0	0	14%
Węgry	0	Brak danych	0
Bułgaria	Brak danych	Brak danych	0
Słowacja	Brak danych	Brak danych	0
Rosja	Brak danych	Brak danych	0
Polska	10%	0	0
Portugalia	0	0	0
Estonia	Brak danych	0	0
Austria	Brak danych	85%	Brak danych
Luksemburg	70%	57%	Brak danych
Czechy	30%	14%	Brak danych
Grecja	20%	14%	Brak danych
Irlandia	50%	Brak danych	Brak danych
Izrael	50%	Brak danych	Brak danych
Włochy	30%	Brak danych	Brak danych
Holandia	20%	Brak danych	Brak danych

Dane sortowane wg najwyższych wskazań w badaniu 2006/2007.

Biorąc pod uwagę wyniki badań ESS dotyczące gotowości do podejmowania działań obywatelskich, można powiedzieć, że Europa dzieli się na aktywną północ i zachód oraz mniej aktywne południe i wschód. Wyniki badania przeprowadzonego na przełomie 2006 i 2007 wzbogaciły nas o wiedzę o nowych krajach, bowiem w ostatnim badaniu ESS przebadano po raz pierwszy reprezentantów także nowych krajów członkowskich Unii Europejskiej (Bułgaria, Słowacja, Cypr) oraz Rosję. Trzeba zauważyć, że w wynikach odzwierciedlił się także podział na bardziej bierną obywatelsko Europę Środkowo-Wschodnią oraz aktywniejszą Europę Zachodnią – w roku 2007 poza Słowenią żaden z krajów tak zwanego byłego bloku wschodniego nie przekroczył średniej europejskiej w odniesieniu do któregokolwiek ze wskaźników aktywności obywatelskiej. Jednak nie można zapominać, że katalog działań obywatelskich uwzględniony w ramach badania ESS nie wyczerpuje wszystkich możliwych form tego rodzaju aktywności.

W 2004 roku w ESS zrezygnowano z pytania o filantropię, nie ponowiono go także w badaniu z roku 2006, a trzeba zaznaczyć, że filantropia była kategorią, w odniesieniu do której deklaracje Polaków były wyższe niż średnia krajów biorących udział w badaniu z roku 2002³¹.

Bierność Polaków a poczucie sprawczości

Pytanie, co jest przyczyną bierności Polaków, stanowi przedmiot dociekań socjologów od kilkadziesiąt lat. Wśród wielu proponowanych wyjaśnień największą popularność zyskały te odwołujące się do historii relacji pomiędzy instytucjami publicznymi – zwłaszcza zaś instytucjami Państwa, a polskim społeczeństwem, od czasów zaborów (z krótkimi przerwami), będącej historią napięć i konfliktu, konspiracji i przymusu. Od lat 70-tych XX wieku dla opisu udziału Polaków w sprawach publicznych używa się często sformułowanej przez Stefana Nowaka metafory „próżni społecznej”, odnoszącej się do wycofania Polaków w sferę relacji towarzyskich i rodzinnych. Próżnia wypełnia całe spektrum działalności związanej z „oficjalnymi” instytucjami, pomiędzy bezpieczną przestrzenią relacji rodzinnych i przyjacielskich, a uogólnioną, nieokreśloną kategorią „narodu”. To właśnie ze względu na tę ogólnonarodową identyfikację Polacy są zarówno zdolni do wielkich zrywów w obejmujących całe społeczeństwo akcjach społecznych lub w sytuacjach kryzysowych, jak i wyjątkowo pasywni wtedy, gdy chodzi o ich własne podwórko i tak zwane „codzienne” sprawy. Jak się wydaje, po kilkunastu latach transformacji systemowej teorię tę można uzupełnić o kilka nowych argumentów dotyczących przyczyn bierności Polaków. Wśród nich poczesne miejsce zajmuje argument odnoszący się do braku poczucia sprawczości, braku poczucia wpływu na najbliższe otoczenie i decyzje go dotyczące. Poczucie to rodzi się zarówno z owej społecznej próżni, z wyobcowania oficjalnych instytucji i wciąż żywego w polskiej zbiorowej wyobraźni podziału na „nas” (czyli społeczeństwo) i „ich” (czyli władzę), jak i z realnych problemów związanych z dojrzałością demokracji i znaczeniem obywatelskiego głosu na poziomie lokalnym³².

O wadze tego problemu świadczą wypowiedzi odnoszące się do wpływu Polaków na działalność władz lokalnych. Poproszeni o ocenę tego, jakie byłyby ich szanse na nakłonienie władz lokalnych, aby coś zmieniły w najbliższym otoczeniu, w 2006 roku więcej niż połowa Polaków oceniała je nisko – mniej więcej jedna na 5 osób uważała, że byłoby to prawdopodobne, podczas gdy prawie 60% skłaniała się ku przeciwnemu pogładowi (20% nie miało wyrobionej opinii na ten temat)³³. W ostatniej edycji badania Stowarzyszenia Klon/Jawor można zaobserwować wzrost udziału wypowiedzi świadczących o większym przekonaniu o możliwości wpływu na najbliższe otoczenie (zmiany te są istotne statystycznie). Proporcja osób przekonanych o braku powodzenia swoich działań spadła z 58% do 50,9%, a udział osób deklarujących optymistyczne przekonania w kwestii skłonienia władz do zmian zwiększył się z 21,6% do 27,1% Polaków (przy jednoczesnym niewielkim wzroście osób niezdecydowanych, utrzymującym się na poziomie 1/5 Polaków – tak duża proporcja osób o ambiwalentnym nastawieniu mogłaby być przedmiotem odrębnej analizy). Być może w kolejnych badaniach będzie można zweryfikować hipotezy o wzroście poczucia sprawczości w społeczeństwie.

³¹ Por. Gumkowska M., Herbst J., Wolontariat, filantropia i 1% – raport z badań 2006, Warszawa, Stowarzyszenie Klon/Jawor.

³² Gumkowska M., Herbst J., Wolontariat, filantropia i 1%...

³³ Gumkowska M., Herbst J., Wolontariat, filantropia i 1%...

Co ciekawe, poczucie sprawczości respondentów nie zmienia się zależnie od poziomu ich wykształcenia. Osoby z wykształceniem wyższym czy średnim nie różnią się pod względem poczucia sprawczości od osób z wykształceniem podstawowym lub zawodowym. O możliwości nakłonienia władz do działania częściej przekonane są natomiast osoby, które podejmowały działalność społeczną – 41% wolontariuszy myśli w tej kwestii optymistycznie, w porównaniu do blisko 25% wśród osób niedziałających wolontariacko.

Tabela 25

Przypuśćmy, że chciał(a)by Pan(i), aby władze lokalne coś ulepszyły w najbliższym Pana(i) otoczeniu. Jak Pan(i) sądzi, na ile prawdopodobne jest, że mógłby/mogłaby Pan(i) coś osiągnąć w tej sprawie?	% odp. 2006	% odp. 2007
Bardzo prawdopodobne	2,4	4,5
Dość prawdopodobne	19,2	22,6
Raczej nieprawdopodobne	37,7	35,8
Zupełnie nieprawdopodobne	20,3	15,1
Trudno powiedzieć	20,4	22,1
Ogółem	100,0	100,0

VI. OPINIE POLAKÓW O ORGANIZACJACH POZARZĄDOWYCH

Opinie Polaków dotyczące sektora pozarządowego zmieniły się znacznie w ciągu ostatnich 3 lat – byliśmy świadkami gwałtownej zmiany stosunku rodaków do organizacji pozarządowych³⁴. Wizerunek organizacji pozarządowych nie uległ w ostatnim roku znacznej poprawie – w dalszym ciągu stosunek Polaków do trzeciego sektora nie jest szczególnie przychylny, choć niektóre aspekty funkcjonowania organizacji zostały w 2007 roku ocenione trochę lepiej niż w roku poprzednim. Analizując opinie na ten temat w dłuższej perspektywie można zauważyć, że w przypadku większości pytań o organizacje rozkłady opinii uczestników zasadniczo zmieniły się między rokiem 2005 a 2006, zaś w roku 2007, choć wizerunek organizacji i opinie o nich nieznacznie się poprawiły, to jednak w dalszym ciągu nie są to opinie tak pozytywne jak w latach 2003-2005, a w szczególności w roku 2004. W ostatnich latach obserwujemy gwałtowne pogorszenie się ocen wartości pracy społecznej. O ile w latach 2003-2005 aż 80% Polaków skłonnych było zgodzić się ze stwierdzeniem, że *osoby pracujące społecznie mogą zaferować coś, czego nie może dać płatny personel*, o tyle w bieżącej edycji badania z taką opinią zgadzało się już tylko 54% Polaków (choć w stosunku do roku 2006 wynik się poprawił). Upowszechnia się natomiast przekonanie, iż organizacje społeczne mają wpływ na rozwiązywanie problemów społecznych oraz opinia dotycząca roli organizacji pozarządowych jako kontrolujących działania władzy. Ponadto w dalszym ciągu traci na popularności przekonanie o złym zorganizowaniu sektora pozarządowego w Polsce – o ile w roku 2003 taki pogląd podzielało blisko 40% Polaków, w roku 2007 uważa tak już tylko 28% mieszkańców Polski.

W porównaniu do opinii Polaków z lat 2003-2005, w roku 2006 istotnie zmniejszył się też odsetek osób uznających organizacje społeczne za skuteczniejsze w dostarczaniu pomocy od instytucji państwowych. W roku 2004 z opinią tą zgadzało się 65% respondentów, a w 2006 już tylko 50%. Tego przekonania Polacy w 2007 roku zasadniczo nie zmienili (wzrost o 2 punkty procentowe w stosunku do 2006 roku).

W roku 2007 ponownie zaczyna natomiast rosnąć odsetek Polaków, którzy uważają, że organizacje pozarządowe rozwiązują ważne problemy w najbliższym sąsiedztwie (wzrost o 4 punkty procentowe).

Wyniki dotyczące poglądów Polaków na przyjmowanie przez organizacje pozarządowe opłat za świadczone przez siebie usługi powinny zostać opatrzone komentarzem metodologicznym dotyczącym sformułowania pytania. W roku 2005 uczestnikom badania zadano 2 pytania odnoszące się do tej kwestii – poproszono o ocenę stwierdzenia, iż organizacje powinny świadczyć wszystkie usługi za

³⁴ Por. Gumkowska M., Herbst J., Wolontariat, filantropia i 1% – raport z badań 2006, Stowarzyszenie Klón/Jawor, Warszawa 2007.

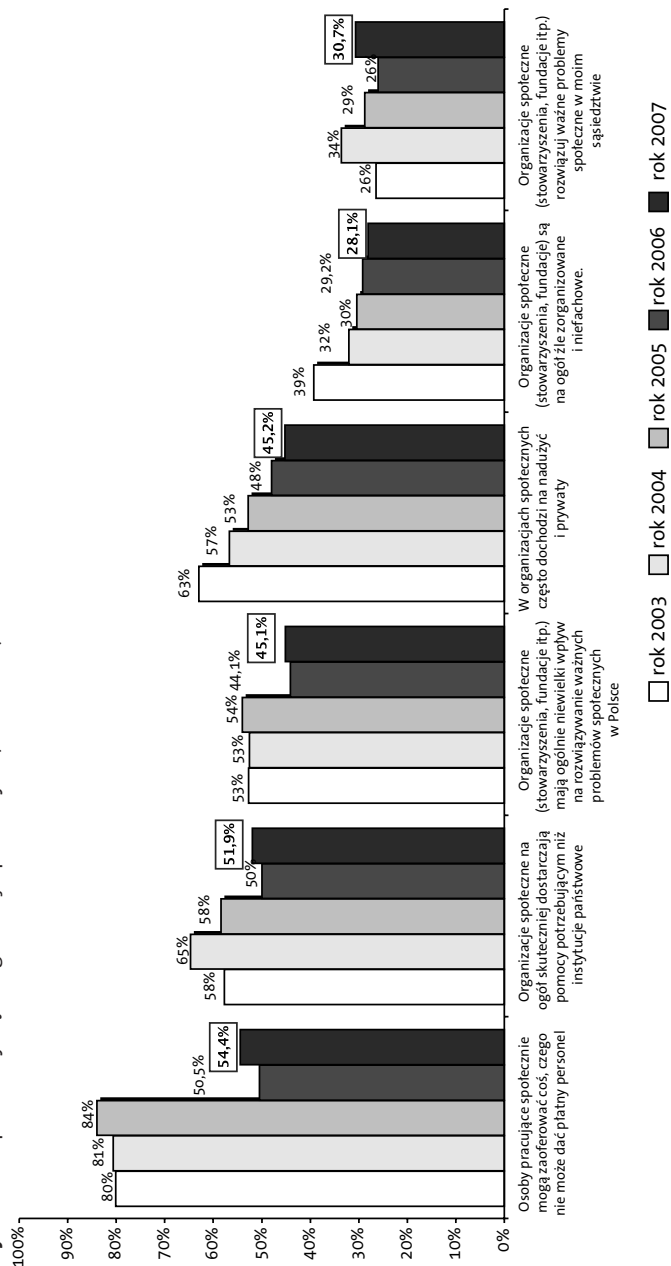
darmo, a także o wyrażenie opinii w kwestii, czy powinny one móc *sprzedawać usługi lub produkty, aby móc pozyskać środki na swoją działalność*. Okazało się, że stanowiska te są dla badanych niesprzeczne, i że większość z nich skłonna była zgadzać się zarówno z jednym, jak i z drugim z nich. Zatem akceptację Polaków uzyskała zarówno teza, iż organizacje nie powinny pobierać opłat, jak i pogląd, że powinny móc sprzedawać swoje usługi. Ta pozorna sprzeczność wynikała ze specyficznego pojmowania przez badanych kategorii *sprzedawania dóbr lub usług* – jako działalności niezwiązanej ze statutową aktywnością organizacji i nie dotyczącej odbiorców ich działań społecznych. Aby lepiej ocenić, jaki jest stosunek Polaków do łączenia działalności społecznej i ekonomicznej, w badaniu prowadzonym w 2006 roku zmieniono nieco treść pytania, zastępując abstrakcyjną i nie kojarzącą się z działalnością społeczną kategorię sprzedaży określeniem *pobieranie opłat od odbiorców*³⁵. Także w 2007 roku uczestnicy badania wypowiedzieli opinie dotyczące nie tyle pewnej formy pozyskiwania przez organizacje pozarządowe środków na działania statutowe, ale raczej kwestii świadczenia opłat przez odbiorców działań społecznych. O tym, jak istotna jest to różnica, przekonuje porównanie opinii na ten temat z danymi odnoszącymi się do pierwotnej wersji pytania. O ile w roku 2005 prawie 70% ankietowanych skłaniało się ku pogładowi, że organizacje powinny posiadać „możliwość sprzedaży”, o tyle w roku 2006 tylko 26%, a w roku 2007 28% Polaków zgodziło się z opinią, że dopuszczalne jest pobieranie przez organizacje opłat od odbiorców.

³⁵ Gumkowska M., Herbst J., Wolontariat, filantropia i 1% – raport z badań 2006, Stowarzyszenie Klon/Jawor, Warszawa 2007.

Tabela 26

	Procent dorosłych Polaków																								
	2001*	2002*	2003*	2004*	2005			2006			2007														
Opinie Polaków o organizacjach pozarządowych					zgodzam się (w sumie)	zdecydowanie się zgadzam	Raczej się zgadzam	Ani tak, ani nie	Raczej się nie zgadzam	Zdecydowanie się nie zgadzam	Trudno powiedzieć														
Osoby pracujące społecznie nie mogą zaoferować czegoś, czego nie może dać płatny personel	-	-	80,1	80,6	84	45,2	389	9,1	2,6	0,8	3,4	50,5	10,9	25,4	22,1	8,8	2,1	16,4	54,4	14,0	40,5	22,8	8,9	0,9	13,0
Organizacje społeczne (stowarzyszenia, fundacje) powinny świadczyć wszystkie swoje usługi za darmo, nie pobierając żadnych opłat	-	-	-	-	73,9	35,8	382	11,5	5,8	1,2	7,6	59,9	25,4	19,6	6,6	0,5	13,3	61,8	25,8	36,1	20,4	7,5	2,0	8,3	
W celu zdobycia środków na swoją działalność organizacje społeczne powinny móc sprzedawać produkty lub usługi (pobierając opłaty od odbiorców swoich usług...)	-	-	-	-	68	22,2	45,7	12,9	5,8	2,7	10,6	26	3,7	20,5	19,3	9,7	24,4	28,4	6,8	21,6	23,7	23,3	11,3	13,4	

Wykres 17. Opinie dotyczące organizacji społecznych (2003-2007)



VII. ZAUFANIE I GOTOWOŚĆ DO POMOCY INNYM

Wolontariat i filantropia to cały czas zjawiska nie w pełni zakorzenione w polskiej rzeczywistości (choć ich tradycja jest w Polsce długa)³⁶. Mimo, iż prawie 66% Polaków miało w ostatnim roku styczność z organizacjami pozarządowymi, to jednak kontakty te niekoniecznie miały intensywny charakter. Warto zatem poza samymi deklaracjami dotyczącymi zaangażowania obywatelskiego zanalizować postawy i opinie dotyczące kwestii z nim związanych: zaufania, chęci pomocy innym, przekonania o zasadności wspólnego działania, aby w ten sposób dookreślić mapę aktywności społecznej Polaków.

Polacy nie mają wątpliwości, że każdy człowiek ma moralny obowiązek pomocy tym, którzy znaleźli się w potrzebie – z tak sformułowaną opinią zgodziło się 84% badanych w 2005 roku (w tym ponad połowa zgadzała się zdecydowanie)³⁷ i nie ma podstaw żeby sądzić, iż w kolejnych latach nastąpiła znacząca zmiana w powszechności tej opinii. Jednocześnie 61% uważało, że *ogólnie rzecz biorąc Polacy mało troszczą się o sprawy, które nie dotyczą osobiście ich lub ich najbliższych*³⁸, a więc w swoich kontaktach z osobami spoza rodziny rzadko pamiętają o moralnym obowiązku pomocy innym. Z drugiej strony jednak niemal tyle samo badanych (59%) zgodziło się, że Polacy są gotowi do bezinteresownej pomocy tym, którzy takiej pomocy potrzebują. Można jednak przypuszczać, że ta gotowość nie przekłada się automatycznie na działanie, na przykład w lokalnej wspólnotie – ze stwierdzeniem *w mojej okolicy sąsiedzi często sobie pomagają* zgodziło się 47% badanych, przy czym jednak tylko 12% „zdecydowanie” (dane z 2005 roku). Za istotne można uznać upowszechnianie się przekonanie o możliwości uzyskania pomocy od innych – w ciągu ostatniego roku odsetek tych osób, które uważają, że mogą liczyć przede wszystkim na siebie spadł o prawie 10 punktów procentowych. Ponadto między rokiem 2005 a 2007 wzrósł nieznacznie odsetek osób przekonanych, iż Polacy potrafią się porozumiewać między sobą, mimo dzielących ich różnic: z tą opinią dwa lata temu zgodziło się 56% Polaków, a w roku 2007 już blisko 60% mieszkańców Polski. Wydaje się też, że Polacy bardziej sobie ufają, gdyż wzrasta także udział osób, które uważają, że ludziom ogólnie można ufać (47% w porównaniu do 44% w roku 2006). Natomiast spada (choć bardzo nieznacznie) proporcja tych, którzy uważają, że sąsiad nie ufa sąsiadowi w środowisku lokalnym (spadek z 37% do 35% Polaków). Spada także znaczenie przekonania o roli układów i znajomości w odniesieniu sukcesu życiowego, a ponad 65% Polaków zgadza się z opinią, iż obywatele działając lokalnie mogą rozwiązać swoje problemy i pomóc innym. Być może poziom za-

³⁶ Por. Gumkowska M., Herbst J., Wolontariat, filantropia i 1% – raport z badań 2006, Stowarzyszenie Klon/Jawor, Warszawa 2007.

³⁷ Por. Gumkowska M., Herbst J. Wolontariat, filantropia i 1%...

³⁸ Omawiane pytania nie były zadawane w edycjach badania z 2006 i 2007, analiza za: Por. Gumkowska M., Herbst J. Wolontariat, filantropia i 1% – raport z badań 2006, Warszawa 2007, Stowarzyszenie Klon/Jawor.

ufania społecznego w Polsce w kolejnych latach będzie wzrastał, choć obserwowane w ostatnich latach różnice dotyczące zaufania społecznego nie są duże. Jak wskazuje Diagnoza Społeczna 2007, w dalszym ciągu większość Polaków jest raczej przekonana, że w całym dotychczasowym życiu inni ludzie zrobili dużo bądź bardzo dużo złego dla nich (blisko 52%), co nie pozostaje bez wpływu na wzajemne zaufanie.

Tabela 27

	2003*		2004*		Procent dorosłych Polaków																			
					2005					2006					2007									
Zaufanie i gotowość do pomocy					Zgadza się (w sumie)	Zdecydowanie się zgadzam	Bez znaczenia	Raczej się nie zgadzam	Raczej się nie zgadzam	Zdecydowanie się nie zgadzam	Trudno powiedzieć	Zgadza się (w sumie)	Zdecydowanie się zgadzam	Ani tak, ani nie	Raczej się zgadzam	Raczej się nie zgadzam	Zdecydowanie się nie zgadzam	Trudno powiedzieć						
Ogólnie rzecz biorąc Polacy potrafią porozumieć się między sobą pomimo różnic jakże ich dzieli	-	-	56,1	13,5	43	18	16	3,4	6	6	57	11,2	45,8	18,8	12,1	2,6	9,6	59,6	12,3	47,4	20,8	9,9	2,2	7,5
W razie problemów mogę liczyć tylko na siebie i swoich najbliższych	-	-	-	-	-	-	-	-	-	-	74,6	30,5	45	12	6,6	1,1	5,7	65,5	25,9	39,7	16,3	11,2	1,9	5,1
W mojej okolicy sąsied nie ufają sąsiadowi	-	-	-	-	-	-	-	-	-	-	37,3	12,8	25	18	27,1	8,3	8,9	34,7	8,8	25,9	22,1	29,0	5,7	8,6
Nie należy pomagać nieznajomym, nigdy nie wiadomo, jakie są ich intencje	-	-	-	-	-	-	-	-	-	-	30,7	5,9	25	27	24,1	5,4	13	27,7	6,4	21,3	28,1	25,3	7,6	11,4
Ogólnie rzecz biorąc, większości ludzi można ufać	-	-	-	-	-	-	-	-	-	-	44,4	5,3	39	20	22	5,4	8,3	46,8	6,0	40,8	23,7	18,0	4,7	6,9

Zaufanie i gotowość do pomocy	Procent dorosłych Polaków														
	2003*			2004*			2005			2006			2007		
	zgodzam się (w sumie)	raczej się zgadzam	Bez znaczenia	zgodzam się (w sumie)	raczej się zgadzam	Raczej się nie zgadzam	zgodzam się (w sumie)	raczej się zgadzam	Raczej się nie zgadzam	zgodzam się (w sumie)	raczej się zgadzam	Raczej się nie zgadzam	zgodzam się (w sumie)	raczej się zgadzam	Raczej się nie zgadzam
Zwykli obywatele, działając wspólnie z innymi mogą pomóc potrzebującym lub rozwiązać problemy swojego środowiska, osiedla, wsi lub miasta	-	-	-	-	-	-	-	-	-	-	-	-	-	-	-
Sukces w życiu zależy przede wszystkim od znajomości i ukiadów	-	-	-	-	-	-	-	-	-	-	-	-	-	-	-
Każdy człowiek ma moralny obowiązek pomocy tym, którzy znaleźli się w potrzebie.	80,1	80,6	9,1	84	45,2	39	2,6	0,8	3	-	-	-	-	-	-
Ogólnie rzecz biorąc Polacy mało troszczą się o sprawy, które nie dotyczą osób ich lub ich najbliższych (rodziny, krewnych)	-	61,6	16	61,6	20,5	41	14,9	2,3	6	-	-	-	-	-	-

Ogólnie rzecz biorąc Polacy są gotowi do bezinteresownej pomocy innym, którzy pomocy takiej potrzebują	61,6	63,8	17	58,7	14,6	44	14,1	3,9	6	-	-	-	-	-	-
Zwykle zakładam, że ludzie, których spotykam na swojej drodze są uczciwi i mają dobre intencje	-	55,8	19	55,8	13,8	42	17,1	4,1	4	-	-	-	-	-	-
W mojej okolicy sąsiedzi często sobie nawzajem pomagają	-	47,3	14	47,3	12,4	35	22,3	9	7	-	-	-	-	-	-
Ogólnie rzecz biorąc Polacy są gotowi do angażowania się w sprawy publiczne	58,6	55,5	-	-	-	-	-	-	-	-	-	-	-	-	-

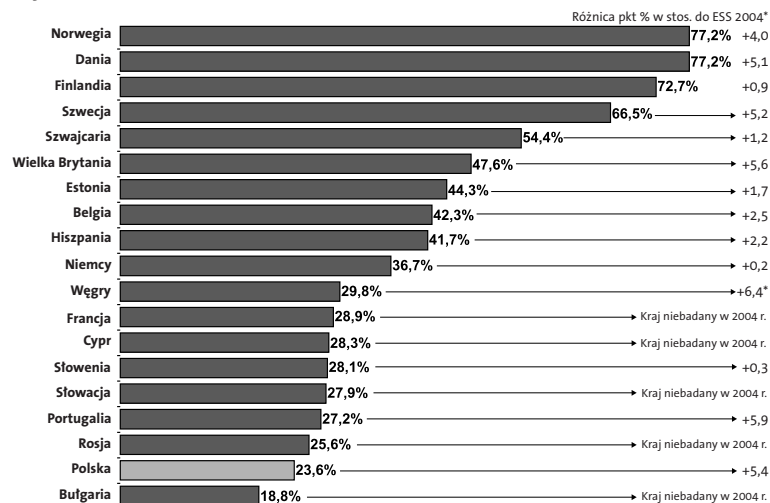
* W sumie odpowiedzi zdecydowanie i raczej się zgadzam.

Jednym z czynników świadczących o sile społeczeństwa obywatelskiego jest poziom tzw. uogólnionego (ogólnego) zaufania między członkami społeczności (przejawiający się m.in. w przekonaniu, iż większości ludzi można ufać)³⁹. Jak wynika z międzynarodowego badania European Social Survey (ESS) realizowanego na przełomie 2006 i 2007 roku pogląd, iż „większości ludzi można” ufać wyraziło 23,6% Polaków – odsetek ten wzrósł w stosunku do roku 2004 (18%), kiedy to Polska była krajem o najniższym poziomie tak mierzonego zaufania w Europie (wśród krajów, które wzięły udział w badaniu). Choć wzrost ten jest znaczący, to jednak w dalszym ciągu Polacy zajmują pod względem tak rozumianego zaufania jedno z najniższych miejsc na mapie Europy. Co więcej, badanie Diagnoza Społeczna 2007 skłania do mniej optymistycznych wniosków: odsetek Polaków przekonanych o tym, że innym ludziom można ufać jest jeszcze mniejszy i wynosi 11,5% (różnica między wynikami powyżej cytowanych badań związana jest z różnicami w sposobie zadania pytania).

Co istotne, w niemal wszystkich krajach badanych w ramach ESS 2006/2007 obywatele częściej niż w Polsce byli skłonni przyznać, że bliźni mają dobre intencje – w Polsce trochę ponad 1/3 Polaków. Nieznacznie niższe niż w Polsce wskazania odnotowano tylko w Portugalii, Słowacji i Bułgarii.

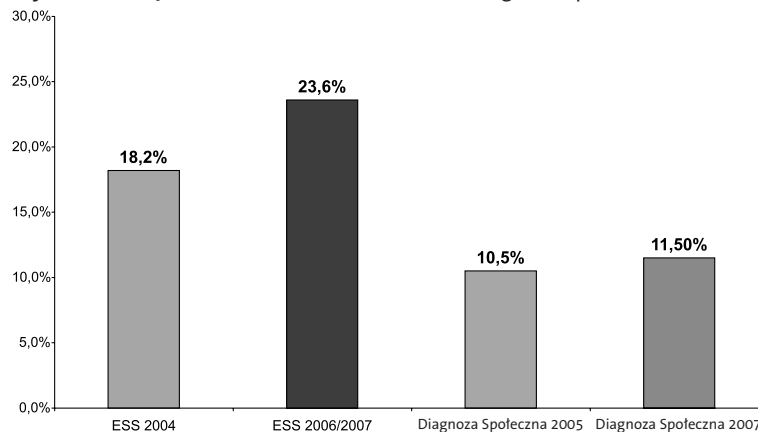
Tak niska ocena dotycząca dobrych intencji innych ludzi ma zapewne wpływ na przekonanie, iż *ludzie zazwyczaj sobie pomagają*. Polacy osiągają jeden z najniższych w badanych krajów wynik: na przełomie 2006/2007 uważało tak tylko 16,5% Polaków (14% w 2004), czyli czterokrotnie mniej niż w krajach takich jak Norwegia, Dania czy Finlandia.

Wykres 18. Większości ludzi można ufać



Dane ESS 2006/2007 i ESS 2004 (*ESS 2002 w odniesieniu do Węgier).

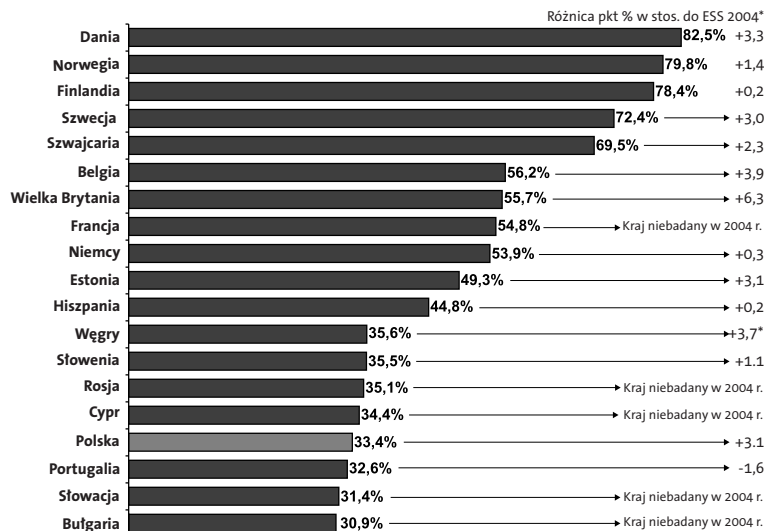
Wykres 19. Większości ludzi można ufać – ESS i Diagnoza Społeczna w Polsce



Dane ESS 2004 i 2006/2007, Diagnoza Społeczna 2005 i 2007.

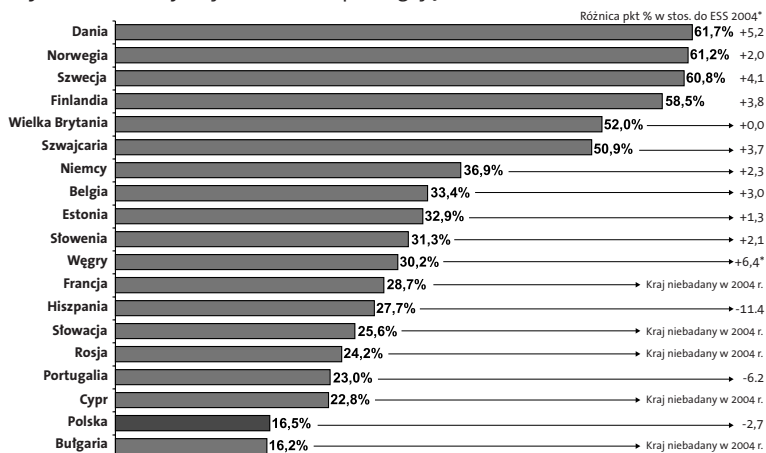
³⁹ Por. Gumkowska M., Herbst J., Wolontariat, filantropia i 1% – raport z badań 2006, Stowarzyszenie Klon/Jawor, Warszawa 2007.

Wykres 20. Większość ludzi ma dobre intencje



Dane ESS 2006/2007 i ESS 2004 (*ESS 2002 w odniesieniu do Węgier).

Wykres 21. Zazwyczaj ludzie sobie pomagają



Dane ESS 2006/2007 i ESS 2004 (*ESS 2002 w odniesieniu do Węgier).

Dobry obywatel

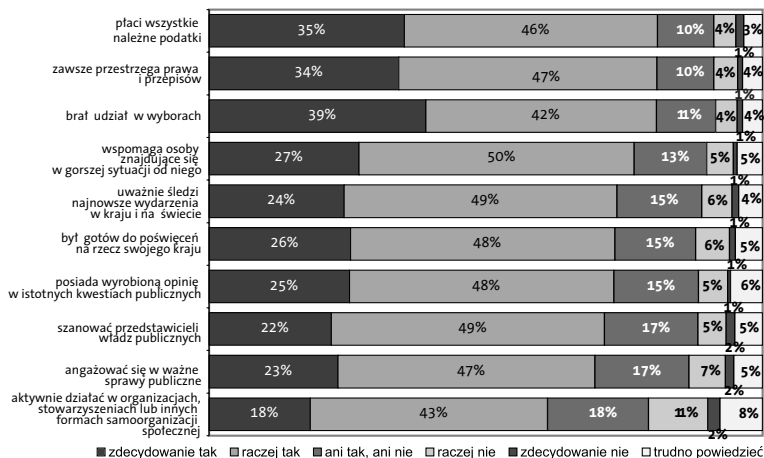
Rzutując późniejsze nowożytnie kategorie na klasyczne koncepcje społeczno-polityczne wspólnotę działających na rzecz dobra wspólnego obywateli określić można jako społeczeństwo obywatelskie. W pierwszych filozoficznych koncepcjach państwa obowiązywało przekonanie o zależności między dobrym państwem a dobrym obywatelem – choć filozofowie spierali się, czy dobre państwo zależy od tego, jak dobrzy są obywatele, czy raczej tylko dobre państwo jest w stanie kształtować dobrych obywateli. Pomijając jednak ten spór pewne jest, że klasyczne teorie etyczne i polityczne rozważały problematykę państwa nie w oderwaniu, a zawsze w ścisłym związku z koncepcją/ideałem dobrego obywatela, utożsamiając to co społeczne z tym, co polityczne. Za wzorcowego obywatela uznawano mieszkańca zaangażowanego w sprawy publiczne, biorącego w nich aktywny udział, skłonnego do poświęceń i doskonalenia swojej duszy przez udział w życiu politycznym. W tegorocznym badaniu w Polsce zadano pytanie dotyczące tej problematyki. Co to zatem znaczy dla Polaków, że ktoś jest dobrym obywatelem?

Wyniki badania prowadzonego w roku 2007 wskazują, że dla Polaków ważne są wszystkie kryteria bycia dobrym obywatelem, zarówno te odnoszące się do obowiązków prawnych (płacenie podatków), jak i kwestie dotyczące wiedzy o sprawach publicznych i aktywności w tym obszarze (poglądy polityczne, udział w wyborach, orientowanie się sytuacji kraju) oraz działanie i zaangażowanie społeczne (pomoc osobom w gorszej sytuacji, działanie w stowarzyszeniach) – wszystkie one wskazywane są jako ważne przez więcej niż połowę Polaków.

Największa część Polaków (80%) zgodziła się z twierdzeniem, że ważne jest regulowanie przez obywatela zobowiązań podatkowych oraz to, by przestrzegał on obowiązującego prawa. Podobny wynik uzyskało kryterium uczestnictwa w wyborach, choć trzeba zaznaczyć, że jest to cecha, wobec której największa część obywateli stwierdziła, że jest ona „zdecydowanie ważna” (39%).

Najmniej wskazań dotyczących ważnych cech dobrego obywatela odnotowano w odniesieniu do aktywnego działania w organizacjach i stowarzyszeniach – za ważne uznało to kryterium 61% Polaków, choć wspomaganie osób w gorszej sytuacji (odwołanie się do wartości solidarności społecznej) wymieniło jako ważne 77% Polaków. Zdaniem Polaków zaangażowanie w działalność organizacji jest mniej istotne dla bycia dobrym obywatelem niż angażowanie się w sprawy publiczne (70%) czy szacunek dla władz (71%). Być może w ten sposób Polacy potwierdzają stawianą przez niektórych historyków idei tezę, iż polskie społeczeństwo obywatelskie ma raczej rys republikański, a nie liberalny, kojarzony raczej z aktywnością w dobrowolnych stowarzyszeniach, a nie z działalnością na forum państwa.

Wykres 22. Na ile ważne jest, żeby ktoś, kto chce być dobrym obywatelem...



Sortowane wg sumy odpowiedzi: zdecydowanie tak i raczej tak.

Poglądy wolontariuszy

Z prowadzonych do tej pory badań nad wolontariatem wynika, że wolontariat to nie tylko działanie, ale też postawa życiowa i deklarowane wartości. W wolontariat angażują się osoby, które są bardziej otwarte i częściej ufają innym, albo właśnie te cechy rozwijają w sobie dzięki działalności społecznej. 61% wolontariuszy uważa, że *większości ludzi można ufać*, czyli wyraźniej więcej niż wśród ogółu społeczeństwa (47%). Wolontariusze rzadziej niż pozostałe osoby (53% versus 65%) uważają, że w razie problemów mogą liczyć tylko na siebie – zakładają, iż w sytuacji trudnej otrzymają wsparcie od innych. Co więcej, wolontariusze są bardziej optymistyczni oceniając zdolność Polaków do porozumiewania się ponad podziałami: 3/4 twierdzi, iż *Polacy potrafią porozumiewać się między sobą pomimo różnic, jakie ich dzielą*, gdy tego samego zdania jest tylko około 60% osób niebędących wolontariuszami i 57% wszystkich Polaków. Porównując jednak wypowiedzi wolontariuszy i pozostałych osób trzeba pamiętać, że ta druga grupa znacznie częściej udzielała odpowiedzi *nie wiem/trudno powiedzieć* w kwestiach dotyczących organizacji pozarządowych czy aktywności obywatelskiej.

Osoby zaangażowane w pracę organizacji wydają się być znacznie częściej przekonane o mocy sprawczej obywateli i możliwości efektywnego wspólnego działania – 84% wolontariuszy uważa, że *zwykli obywatele, działając wspólnie z innymi mogą pomóc potrzebującym lub rozwiązać problemy swojego środowiska, osiedla, wsi lub miasta*, gdy podobnego zdania jest 65% ogółu społeczeństwa polskiego. Dysproporcja między opiniami wolontariuszy i ogółu społeczeństwa dotyczy także przekonania o możliwości wywierania wpływu na władze lokal-

ne: 41% wolontariuszy i tylko 25% osób niezaangażowanych w tego typu działalność oraz 27% ogółu Polaków uważa, że mogłoby przekonać władze lokalne do wprowadzenia zmian w najbliższym otoczeniu.

Co dosyć oczywiste, wolontariusze w porównaniu do ogółu społeczeństwa i do osób niezaangażowanych w działalność wolontariacką, mają bardziej pozytywny obraz tzw. trzeciego sektora, częściej dostrzegają pozytywną rolę organizacji pozarządowych w społeczeństwie, przypisują im większą rangę. 66% wolontariuszy uważa, że *organizacje społeczne na ogół skuteczniej dostarczają pomocy potrzebującym niż instytucje państwowe* (versus 49% niezaangażowanych), a także *pełnią ważną funkcję patrząc władzy na ręce* (66% wolontariuszy versus 46% niebędących wolontariuszami). Jednocześnie osoby zaangażowane w wolontariat mają świadomość ograniczonego wpływu na całokształt życia społecznego, w tym na środowisko lokalne: tylko 50% wolontariuszy jest przekonanych, że *organizacje społeczne (stowarzyszenia, fundacje itp.) rozwiązują ważne problemy społeczne w sąsiedztwie* (choć trzeba przyznać, że wśród osób, które nie pracują jako wolontariusze opinię tą podziela jeszcze mniej, bo tylko 27%). Ciekawe jednak, że o ile wolontariusze częściej przekonani są o efektach pracy w środowisku lokalnym, o tyle rządziej dostrzegają swój wpływ na poziomie krajowym. 42% wolontariuszy twierdzi, iż *organizacje społeczne (stowarzyszenia, fundacje itp.) mają ogólnie niewielki wpływ na rozwiązywanie ważnych problemów społecznych w Polsce*, (dla porównania, taki pogląd wyraża 45% nie zaangażowanych społecznie i tyleż ogółu Polaków). Wydaje się, że rzeczywiste doświadczenia w wolontariacie i poczucie wpływu na rzeczywistość społeczną wolontariusze obserwują przede wszystkim z perspektywy środowiska lokalnego, w którym faktycznie działają.

Wolontariusze bardziej cenią także pracę wolontariacką. Częściej niż osoby niezaangażowane społecznie uważają, że *osoby pracujące społecznie mogą zaoferować coś, czego nie może dać płatny personel* – uważa tak aż 75% działających społecznie (co oznacza wzrost o 5 punktów procentów w porównaniu do poprzedniej fali) w porównaniu do prawie 51% osób niebędących wolontariuszami. Wolontariusze nie są jednak wobec organizacji społecznych bezkrytyczni: 45% zgadza się, że *w organizacjach społecznych często dochodzi do nadużyć i prywaty*.

Sam fakt działania w organizacji może być związany z przekonaniem, iż takie działanie charakteryzuje dobrego obywatela: 83% wolontariuszy uważa, że *dobry obywatel powinien aktywnie działać w organizacjach, stowarzyszeniach lub innych formach samoorganizacji społecznej*, a 88% uważa, że *powinien wspomagać osoby znajdujące się w gorszej sytuacji od niego*. Dla porównania – podobną opinię odnośnie działania w organizacjach podziela tylko 61% ogółu społeczeństwa i 57% osób niezaangażowanych w wolontariat, a o konieczności pomocy ludziom w gorszej sytuacji przekonanych odpowiednio 77% ogółu Polaków i 75% osób niezaangażowanych w pracę społeczną.