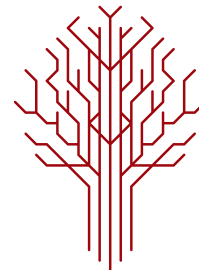
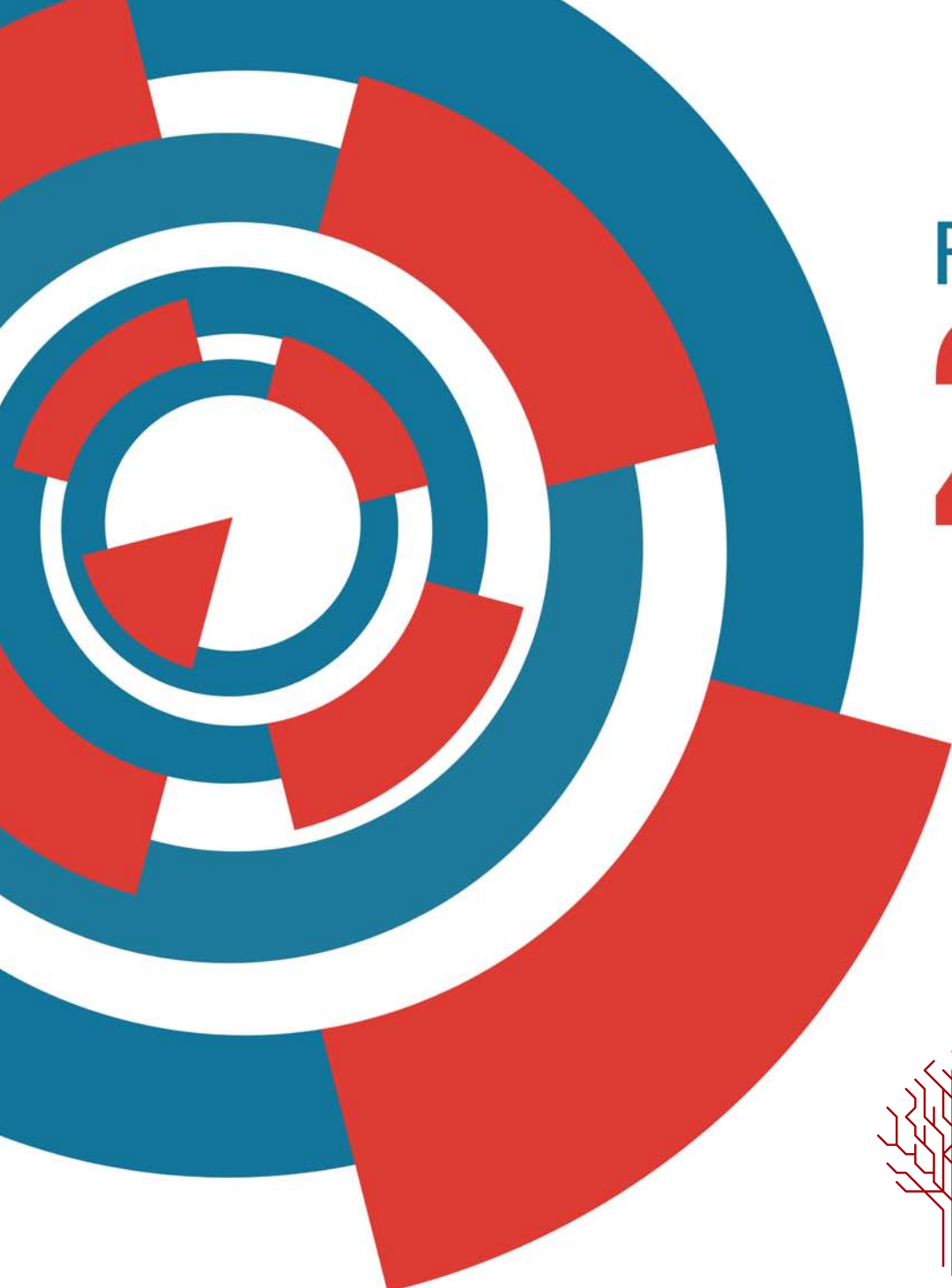
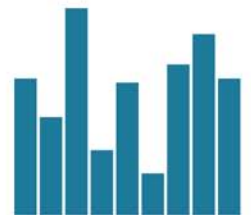


POLSKIE ORGANIZACJE POZARZĄDOWE 2012



stowarzyszenie
klon / jawor

BADANIA
AKTYWNOŚCI
OBYWATELSKIEJ



© Stowarzyszenie Klon/Jawor, Warszawa 2013

Przedruki lub przenoszenie całości lub części tej publikacji na inne nośniki możliwe wyłącznie za zgodą właściciela praw autorskich.

Publikacja wydana w serii
Badania Aktywności Obywatelskiej.

Autorka:

Jadwiga Przewłocka (Stowarzyszenie Klon/Jawor)

Projekt graficzny i ilustracje:

Bartosz Bąk

Wydawca:

Stowarzyszenie Klon/Jawor
ul. Szpitalna 5/5, 00-031 Warszawa
tel. 22 828 91 28, fax 22 828 91 29
klon.org.pl
e-mail: klon@klon.org.pl

ngo.pl - portal organizacji pozarządowych
civicedia.ngo.pl - centrum wiedzy i badań
dotyczących aktywności obywatelskiej

Stowarzyszenie Klon/Jawor jest członkiem Sieci SPLOT.

ISBN 978-83-62310-47-0

Warszawa 2013

Publikacja finansowana ze środków
Polsko-Amerykańskiej Fundacji Wolności.

POLSKO-AMERYKAŃSKA
FUNDACJA WOLNOŚCI



POLISH-AMERICAN
FREEDOM FOUNDATION

Publikacja zawiera wyniki badania „**Kondycja sektora organizacji pozarządowych w Polsce 2012**” zrealizowanego dzięki środkom Polsko-Amerykańskiej Fundacji Wolności, Trust for Civil Society in CEE, Fundacji Batorego, Funduszu Inicjatyw Obywatelskich.

POLSKO-AMERYKAŃSKA
FUNDACJA WOLNOŚCI



POLISH-AMERICAN
FREEDOM FOUNDATION



TRUST FOR CIVIL SOCIETY
IN CENTRAL AND EASTERN EUROPE



FUNDACJA
BATOREGO
IM. STEFANA

FIO
FUNDUSZ INICJATYW
OBYWATELSKICH

**POLSKIE
ORGANIZACJE
POZARZĄDOWE**
2012

PODSTAWOWE INFORMACJE

— POLSKIE ORGANIZACJE POZARZĄDOWE —

- W Polsce zarejestrowanych jest ponad 80 tys. organizacji pozarządowych: 11 tys. fundacji i 72 tys. stowarzyszeń (nie licząc Ochotniczych Straży Pożarnych). Aktywnie działa ok. trzy czwarte z nich.
- Większość organizacji prowadzi działania wyłącznie na skalę regionalną lub lokalną: 23% działa co najwyżej na terenie województwa/ regionu, 34% - na terenie gminy lub powiatu, a 7% ogranicza się do aktywności w najbliższej okolicy. Działania ogólnopolskie prowadzi 28% organizacji, a co dziesiąta jest aktywna na arenie międzynarodowej.
- Wśród stowarzyszeń dominują organizacje lokalne, natomiast większość fundacji działa na skalę co najmniej całego kraju.
- Blisko jedna czwarta organizacji zarejestrowana jest na terenach wiejskich, zaś ok. jedna trzecia w miastach wojewódzkich. Większość organizacji z miast wojewódzkich działa na skalę co najmniej ogólnopolską.
- Najwięcej jest stowarzyszeń (a z rzadka też fundacji) sportowych i hobbystycznych: to podstawowy obszar działań dla 38% organizacji.
- Druga pod względem liczebności grupa organizacji koncentruje swoje działania na kulturze i sztuce: w 2012 roku stanowiły one 17% całego sektora, a ich liczba w ostatnich latach wzrasta.
- Kolejne 14% organizacji jako główny obszar swoich zainteresowań wskazuje edukację i wychowanie.
- Mniej organizacji zajmuje się w Polsce usługami socjalnymi/ pomocą społeczną oraz ochroną zdrowia - każda z tych dziedzin stanowi podstawowe pole działania dla 6% organizacji.

ZAREJESTROWANYCH

11 000
FUNDACJI
\$\$\$

72 000
STOWARZYSZEŃ 19 TYS. OSP

FUNDACJE
I STOWARZYSZENIA
(POZA OSP) TO RDZEN
SEKTORA POZARZĄDOWEGO

ZAREJESTROWANYCH
PONAD
80 TYS.

AKTYWNIE DZIAŁA
OK. 60 TYS.
Z NICH

CO O NICH WIEMY?

ZASIĘG



DZIAŁAŃ

37%
OGÓLNOPOLSKI
LUB MIĘDZYNARODOWY

23%
REGIONALNY

40%
LOKALNY

DZIEDZINY DZIAŁALNOŚCI



SPORT, TURYSTYKA, REKREACJA, HOBBY

38%



17% KULTURA I SZTUKA



14% EDUKACJA
I WYCHOWANIE



6% OCHRONA ZDROWIA

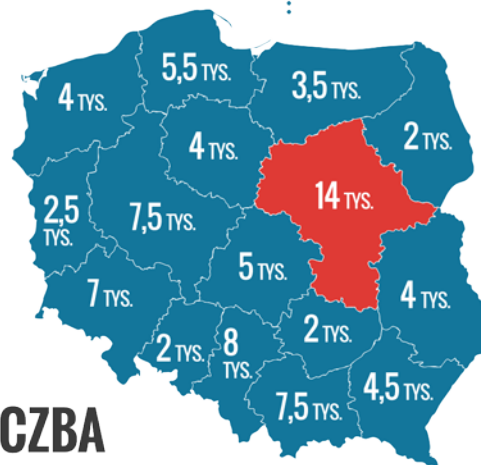


6% USŁUGI SOCJALNE, POMOC SPOŁECZNA,
HUMANITARNA, RATOWNICTWO



5% ROZWÓJ LOKALNY W WYMIARZE
SPOŁECZNYM I EKONOMICZNYM

14% POZOSTAŁA DZIAŁALNOŚĆ



LICZBA ORGANIZACJI

ZRÓŻNICOWANIE

POLSKIE ORGANIZACJE POZARZĄDOWE

Polski sektor pozarządowy jest bardzo zróżnicowany.

- Mniej niż jedna czwarta organizacji (22%) działa w rytmie codziennym, angażując przynajmniej część swoich pracowników lub wolontariuszy we wszystkie dni robocze w godzinach pracy.
- Blisko jedna trzecia organizacji (29%) pracuje dużo i systematycznie, ale tylko w niektóre dni tygodnia lub popołudniami i wieczorami.
- Jedna szóstka sektora pozarządowego (16% organizacji) podejmuje wprawdzie systematyczną działalność, jednak w niewielkim wymiarze – nie częściej niż raz w tygodniu.
- Ostatnia grupa organizacji, obejmująca blisko jedną trzecią sektora, to stowarzyszenia i fundacje, które nie podejmują systematycznych działań. 21% organizacji deklaruje, że czasem ich członkowie pracują intensywnie codziennie, by potem przez wiele tygodni nic nie robić, natomiast 8% respondentów przyznaje wprost, że ich organizacja podejmuje niewiele działań.
- Niezbyt intensywne lub niesystematyczne działania organizacji mogą wynikać ze świadomej decyzji członków. Zdarza się jednak również, że osoby związane z organizacją chciałyby działać z większą intensywnością, ale nie są w stanie poświęcić więcej czasu na pracę społeczną. Niewielki zakres działania takich organizacji powoduje, że mają nikłe szanse na pozyskanie środków finansowych, które umożliwiłyby zatrudnienie pracowników.
- Połowa polskich organizacji nie posiada żadnego majątku, nawet w postaci wyposażenia biurowego czy oprogramowania.
- Nieco ponad jedna czwarta dysponuje mieniem wartym do 10 tysięcy złotych, a zaledwie w przypadku w przypadku 6% przekracza ono 100 tys. zł.
- Majątek stowarzyszeń i fundacji najczęściej ogranicza się do sprzętu i wyposażenia biurowego (posiada go 30% organizacji) lub specjalistycznego – np. sportowego lub rehabilitacyjnego (27%).



RYTM DZIAŁANIA

22%



PRACUJE
CODZIENNIE
W GODZINACH
PRACY

45%



DZIAŁA
SYSTEMATYCZNIE,
ALE NIE
CODZIENNIE

29%



DZIAŁA
NIESYSTEMATYCZNIE
LUB AKCYJNIE



MAJĄTEK ORGANIZACJI



30%

Posiada
wyposażenie
biurowe



27%

Posiada sprzęt
specjalistyczny



16%

Posiada
oprogramowanie,
licencje, patenty



7%

Posiada
kapitał rezerwy,
żelazny



6%

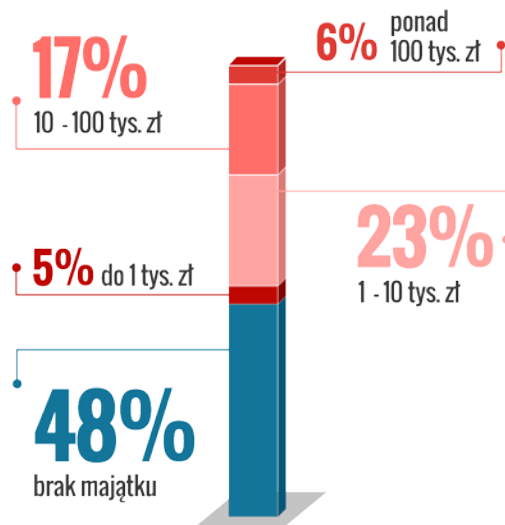
Posiada
lokale, domy,
nieruchomości



5%

Posiada
samochody

WARTOŚĆ MAJĄTKU



ZAANGAŻOWANE OSOBY

POLSKIE ORGANIZACJE POZARZĄDOWE

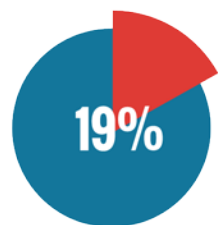
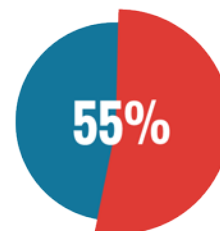
- W polskim sektorze pozarządowym zdecydowanie dominują stowarzyszenia, a więc organizacje członkowskie (jest ich sześć razy więcej niż fundacji).
- Działania organizacji opierają się przede wszystkim na pracy społecznej: zarówno członków lub władz (a więc wolontariuszy wewnętrznych), jak i wolontariuszy zewnętrznych, nienależących formalnie do organizacji.
- W niemal wszystkich (94%) organizacjach regularnie, nieodpłatnie pracują członkowie i przedstawiciele władz.
- Z wolontariuszami zewnętrznymi współpracuje nieco ponad połowa (55%) stowarzyszeń i fundacji. Najczęściej krąg takich współpracowników ogranicza się do kilku osób (przeciętnie 8), jednak istnieją też organizacje współpracujące z dziesiątkami lub setkami wolontariuszy.
- Tylko co piąta organizacja (19%) zatrudnia pracowników etatowych (na cały etat lub jego część), natomiast kolejne 21% regularnie współpracuje z osobami, które nie mają wprawdzie podpisanych umów o pracę, jednak co najmniej raz w miesiącu pracują odpłatnie na rzecz organizacji.
- Dalsze 16% organizacji nie ma żadnych stałych współpracowników, jednak nieregularnie, od czasu do czasu, zleca odpłatne wykonanie jakiejś pracy.
- Granica pomiędzy osobami pracującymi społecznie a pracownikami bywa nieostra: zdarza się, że te same osoby pracują część czasu odpłatnie, zaś gdy brakuje środków na działania – kontynuują swoją pracę bez wynagrodzenia.
- Prawie połowa organizacji (45%) nie płaci za pracę na jej rzecz, nikogo nie zatrudnia i w całości opiera się na pracy społecznej. Wśród organizacji działających w skali najbliższego sąsiedztwa odsetek ten sięga aż 75%, zaś wśród tych o zasięgu ogólnopolskim spada poniżej 40%.



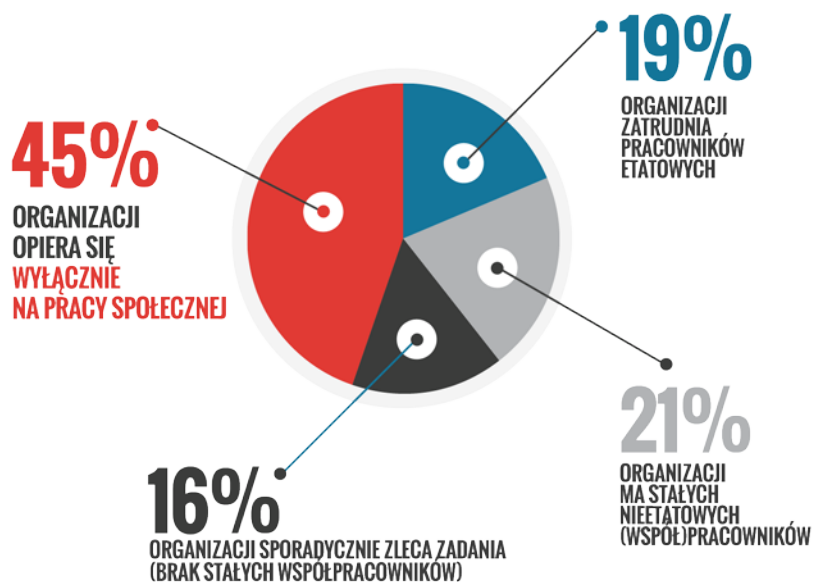
CZŁONKOWIE I WŁADZE REGULARNIE
PRACUJĄ BEZ WYNAGRODZENIA
W **94% ORGANIZACJI** (PRZECIĘTNIE 7 OSÓB)



Z WOŁONTARIUSZAMI ZEWNĘTRZNYMI
WSPÓŁPRACUJE **55% ORGANIZACJI**
(PRZECIĘTNIE Z 8 OSOBAMI)



PRACOWNIKÓW ETATOWYCH
ZATRUDNIA **19% ORGANIZACJI**
(PRZECIĘTNIE 2 OSOBY)



FINANSE

— POLSKIE ORGANIZACJE POZARZĄDOWE —

Polski sektor pozarządowy jest ogromnie rozwarstwiony w zakresie dostępnych środków finansowych.

- Jedna piąta organizacji (20%) dysponowała w 2011 roku zaledwie kilkuset złotymi lub nie miała żadnych środków.
- Jednocześnie 4% najbogatszych zanotowało roczne przychody rzędu miliona lub więcej złotych każda, kumulując w ten sposób większość przychodów całego polskiego sektora pozarządowego.
- Budżet przeciętnej organizacji wynosił w 2011 roku 18 tys. zł i było to nieco mniej niż jeszcze dwa lata wcześniej.
- Większość organizacji finansuje swoją działalność z maksymalnie 2-3 źródeł. Najpopularniejsze to składki członkowskie – korzysta z nich 61% organizacji, jednak najczęściej stanowią one mało znaczącą pozycję w budżetach organizacji.

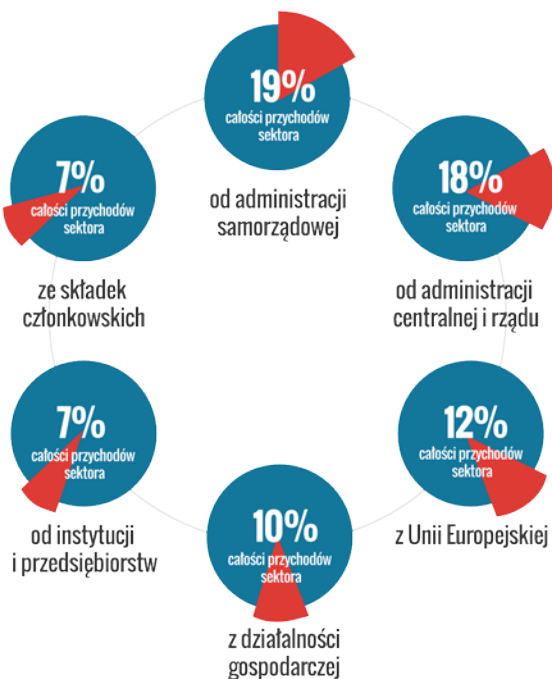
- Blisko połowa (49%) organizacji uzyskuje finansowanie ze środków samorządowych: od urzędów miast, gmin, starostw powiatowych, urzędów marszałkowskich. Najczęściej są to stosunkowo duże pieniądze (przeciętnie stanowią ponad połowę budżetu organizacji korzystającej z tych środków).
- Analiza łącznych przychodów całego sektora pozarządowego pokazuje, że ponad połowa funduszy to pieniądze publiczne: samorządowe (19%), rządowe i administracji centralnej (18%), europejskie (12%) oraz wpłaty z tytułu 1% podatku.
- W ostatnich latach spada znaczenie filantropii: darowizny od osób indywidualnych (wliczając w to zbiórki publiczne) uzyskało w 2011 roku 29% organizacji, zaś środki od przedsiębiorstw i instytucji – 30%. Łącznie pieniądze z tych źródeł stanowią około jednej dziesiątej budżetu całego sektora (11%).



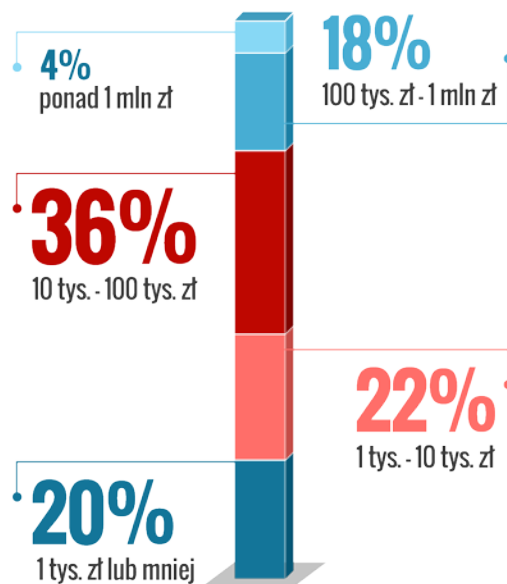
JAKIE ŹRÓDŁA FINANSOWANIA BYŁY NAJCZĘŚCIEJ WYKORZYSTYWANE PRZEZ ORGANIZACJE?

- 61% Składki członkowskie
- 49% Środki od administracji samorządowej
- 30% Darowizny od instytucji i przedsiębiorstw
- 29% Darowizny od osób indywidualnych
- 17% % Odsetki bankowe
- 17% Środki z "1%" podatku

SKĄD ORGANIZACJE UZYSKAŁY NAJWIĘCEJ PIENIĘDZY W 2011 ROKU?



BUDŻETY ORGANIZACJI W 2011 ROKU



SEGMENTY SEKTORA

— POLSKIE ORGANIZACJE POZARZĄDOWE —

Organizacje pozarządowe bardzo się między sobą różnią pod względem codziennej organizacji pracy. Można wyodrębnić 4 segmenty sektora:

■ **Spontaniczni** to organizacje działające w sposób elastyczny i spontaniczny, bazujące niemal wyłącznie na zaangażowaniu społecznym, dysponujące niewielkimi budżetami. Skupiają się na działaniach „tu i teraz”: zaledwie co dziesiąta ma plany i strategie na kilka lat wprzód. Stanowią ok. 1/3 sektora pozarządowego.

■ Na drugim biegunie sytuują się **przedsiębiorstwa NGO** – duże organizacje dysponujące wysokimi budżetami, zatrudniające pracowników, tworzące plany i strategie, starające się zorganizować swoją pracę w sposób profesjonalny. Takie organizacje to zaledwie 7% sektora.

Pomiędzy tymi dwoma skrajnościami mieści się trzeciosektorowa „klasa średnia”, dysponująca przeciętnymi budżetami:

■ **Hierarchiczni aktywiści** nie mają rozbudowanych zespołów pracowników czy wolontariuszy, a mimo to tworzą jednoznaczną strukturę i hierarchię (nierzadko związaną z autorytetem silnego lidera lub liderki). Rzadko jednak opracowują plany i strategie, nie kładą też dużego nacisku na profesjonalizację działań. Ponad połowa z nich działa w miarę systematycznie, choć nie na co dzień.

■ **Demokratyczni zadaniowcy** charakteryzują się płaską, demokratyczną strukturą: nie określają zależności służbowych ani hierarchii w organizacji, zaś zaangażowane osoby w równym stopniu uczestniczą w podejmowaniu decyzji. Jednocześnie, jeśli chodzi o codzienną pracę, starają się jasno określać zadania i odpowiedzialność poszczególnych osób. Pomimo gorszego zaplecza materialnego niż przedsiębiorstwa NGO kładą duży nacisk na planowanie budżetowe, tworzenie strategii czy intensywne kontakty zewnętrzne.



35%

SPONTANICZNYCY

Działania mało systematyczne, **akcyjne**
Brak planów i strategii, ważne „tu i teraz”
Głównie **praca społeczna**
Brak hierarchii i zależności służbowych
Przeciętny roczny budżet: 5 tys. zł



23%

HIERARCHICZNI
AKTYWIŚCI

Działania **systematyczne, ale mało intensywne**
Rzadkie plany i strategie
Część zatrudnia płatnych pracowników
Hierarchia i zależności służbowe w zespole
W wielu rządzi **silny lider**
Przeciętny roczny budżet: 23 tys. zł



35%

DEMOKRATYCZNI
ZADANIOWCY

Działania **systematyczne, ale mało intensywne**
Oparcie na **planach i strategiach**
Połowa zatrudnia płatnych pracowników
Jasny podział zadań w zespole
Brak hierarchii i zależności służbowych
Przeciętny roczny budżet: 24 tys. zł



7%

PRZEDSIĘBIORSTWA
NGO

Intensywna, **codzienna praca**
Przeciętne zatrudnienie: 11 osób
Oparcie na planach i strategiach
Procedury i jasny podział zadań w zespole
Przeciętny **roczny budżet: 600 tys. zł**

KONTAKTY Z OTOCZENIEM

— POLSKIE ORGANIZACJE POZARZĄDOWE —

12

- Najważniejszymi partnerami sektora pozarządowego są urzędy miast i gmin, z którymi kontaktuje się 85% organizacji, zaś 41% ma częste, regularne kontakty. Równie intensywne relacje wiążą organizacje z mieszkańcami – lokalną społecznością.
- Samorząd lokalny jest ważnym partnerem zwłaszcza dla organizacji wiejskich. Spośród nich aż 95% utrzymuje relacje z urzędami gmin (przy czym dla 58% są to kontakty częste i regularne), zaś 58% uzyskuje od władz gminnych dotacje na działania.
- Kontakty z samorządem polegają przede wszystkim na wymianie informacji oraz współpracy finansowej: organizacje realizują zadania publiczne zlecane i dotowane przez urzędy miast i gmin.
- Istotna jest też współpraca wewnątrz samego sektora pozarządowego: kontakty z innymi lokalnymi organizacjami utrzymuje 81% stowarzyszeń i fundacji, jednak stosunkowo rzadko kontakty te przyjmują formę regularnej współpracy.
- Zaledwie jedna trzecia organizacji należy do jakichś porozumień, związków czy federacji.
- Wśród najważniejszych partnerów znajdują się też lokalne media, dzięki którym organizacje mogą promować swoją działalność, a także szkoły i ośrodki sportowe, które są miejscem działalności wielu stowarzyszeń i fundacji.
- Z przedsiębiorstwami kontakty utrzymuje prawie dwie trzecie organizacji, zaś połowa uzyskuje od nich wsparcie. Najczęściej przyjmuje ono formę darowizn finansowych i rzeczowych, rzadziej natomiast organizacjom udaje się pozyskać usługi po obniżonych cenach lub nieodpłatnie.



lokalną społecznością,
mieszkańcami

85%

organizacji
kontaktuje się z

85%

organizacji
kontaktuje się z

urzędem gminy
lub miasta



lokalnymi stowarzyszeniami
i fundacjami

81%

organizacji
kontaktuje się z

76%

organizacji
kontaktuje się z

mediami lokalnymi



szkołami,
ośrodkami sportowymi

71%

organizacji
kontaktuje się ze

przedsiębiorstwami,
biznesem



62%

organizacji
kontaktuje się z

WSPÓŁPRACA Z URZĘDAMI GMIN I MIAST

- 60% Bieżąca wymiana informacji
- 53% Wspólne projekty
- 46% Dotacje na działania
- 39% Patronaty
- 36% Użyczenie pomieszczeń i sprzętu

POŁOWA ORGANIZACJI OTRZYMUJE WSPARCIE OD PRZEDSIĘBIORSTW:



POLACY O SEKTORZE

POLSKIE ORGANIZACJE POZARZĄDOWE

Rośnie wiedza Polaków na temat organizacji pozarządowych.

- W 2012 roku słyszeli o ich działaniach niemal wszyscy ankietowani (92%) – choćby za pośrednictwem znajomych czy w radiu lub telewizji.
- Rok wcześniej wskaźnik ten wynosił 88%, a w poprzednich latach był jeszcze niższy.

Wiedza ta często jest jednak powierzchowna i dotyczy tylko niektórych działań, na ogół tych nagłaśnianych przez media.

- Większość Polaków wie o działalności organizacji charytatywnych, duża część zna też organizacje ratownicze (GOPR, WOPR), ekologiczne czy związane z pomocą humanitarną.
- Niewiele osób słyszało jednak o aktywności najliczniejszych w Polsce organizacji sportowych czy kulturalnych (zaledwie po kilkanaście procent).

Organizacje pozarządowe postrzegane są przez Polaków bardzo неодноznacznie.

- Prawie połowa (43%) zgadza się ze stwierdzeniem, że „rozwiązują one ważne problemy społeczne w moim sąsiedztwie”, podczas gdy jeszcze 7 lat temu deklarowało tak tylko 26% badanych.
- Jednocześnie duża część osób nie dostrzega roli sektora pozarządowego w zmianach na skalę ogólnopolską: prawie połowa ankietowanych (48%) ocenia, że organizacje mają na ogół niewielki wpływ na rozwiązywanie ważnych problemów społecznych w Polsce.
- Rośnie liczba Polaków przekonanych, że organizacje skuteczniej dostarczają pomocy niż instytucje państwowe (61%).
- Wciąż połowa ankietowanych uważa, że w organizacjach często dochodzi do nadużyć i prywaty.

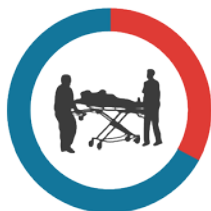
ROK 2012:

92% POLAKÓW ZETKNEŁO SIĘ Z DZIAŁANAMI ORGANIZACJI, NAJCZĘŚCIEJ:



54%

CHARYTATYWNYCH



35%

RATOWNICZYCH



32%

POMOCY HUMANITARNEJ



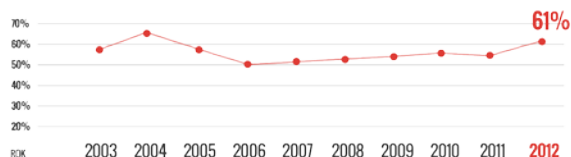
32%

EKOLOGICZNYCH

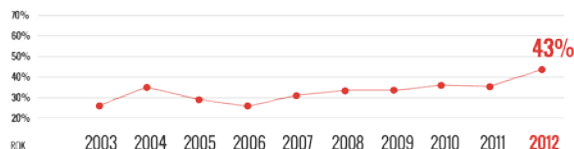
ZDANIEM POLAKÓW: ORGANIZACJE...



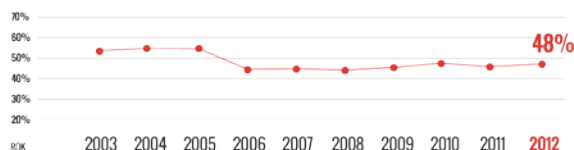
...**SKUTECZNIEJ NIŻ INSTYTUCJE PAŃSTWOWE** DOSTARCZAJĄ POMOCY POTRZEBUJĄCYM



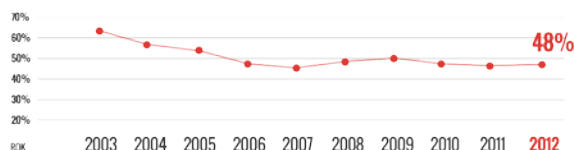
...**ROZWIĄZUJĄ WAŻNE PROBLEMY** SPOŁECZNE W MOIM SĄSIEDZTWIE



...**MAJĄ NIEWIELKI WPŁYW** NA ROZWIĄZYWANIE WAŻNYCH PROBLEMÓW SPOŁECZNYCH W POLSCE



...**CZĘSTO DOCHODZI W NICH** DO **NADUŻYĆ I PRYWATY**



WIĘCEJ DANYCH NA TEMAT POLSKICH ORGANIZACJI POZARZĄDOWYCH ZNALEŹĆ MOŻNA W SERWISIE **CIVICPEDIA.NGO.PL**



Raport „Życie codzienne organizacji pozarządowych w Polsce”
<http://www.ngo.pl/CodzienneZycieNGO>



Prezentacja zawierająca najważniejsze fakty o polskim sektorze pozarządowym
<http://www.ngo.pl/FaktyNGO2012>



Filmy, w których eksperci Stowarzyszenia Klon/Jawor komentują wyniki badań
<http://www.ngo.pl/FilmyNGO2012>

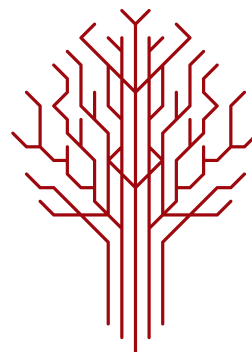


Artykuły omawiające główne wnioski z badań sektora pozarządowego
<http://www.ngo.pl/ArtykułyNGO2012>

Stowarzyszenie Klon/Jawor od 12 lat wspiera stowarzyszenia, fundacje, nieformalne ruchy obywatelskie i osoby działające społecznie.

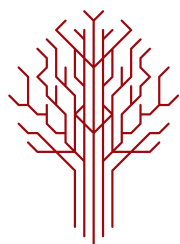
Dla organizacji i społeczników prowadzimy:

- portal organizacji pozarządowych: największe internetowe źródło informacji (codziennie 100 nowych!) o organizacjach pozarządowych i aktywności obywatelskiej
ngo.pl
- największy zbiór danych (ponad 140 tys. profili) o organizacjach i instytucjach z nimi związanych
bazy.ngo.pl
- Internetowe Centrum Wsparcia: bezpłatne porady on-line dla zakładających i prowadzących organizacje
poradnik.ngo.pl
- serwis poświęcony badaniom społeczeństwa obywatelskiego
civicipedia.ngo.pl
- serwis z danymi o społeczno-ekonomicznej kondycji gmin, powiatów i województw
mojapolis.pl
- praktyczne wydawnictwa: seria cenionych broszur 3w* oraz nowoczesnych poradników ABC III sektora
sklep.ngo.pl
- Od 10 lat monitorujemy kondycję trzeciego sektora - wszystkie edycje badań dostępne są na **civicipedia.ngo.pl**.



stowarzyszenie
klon / jawor

ngo.pl



stowarzyszenie
klon / jawor